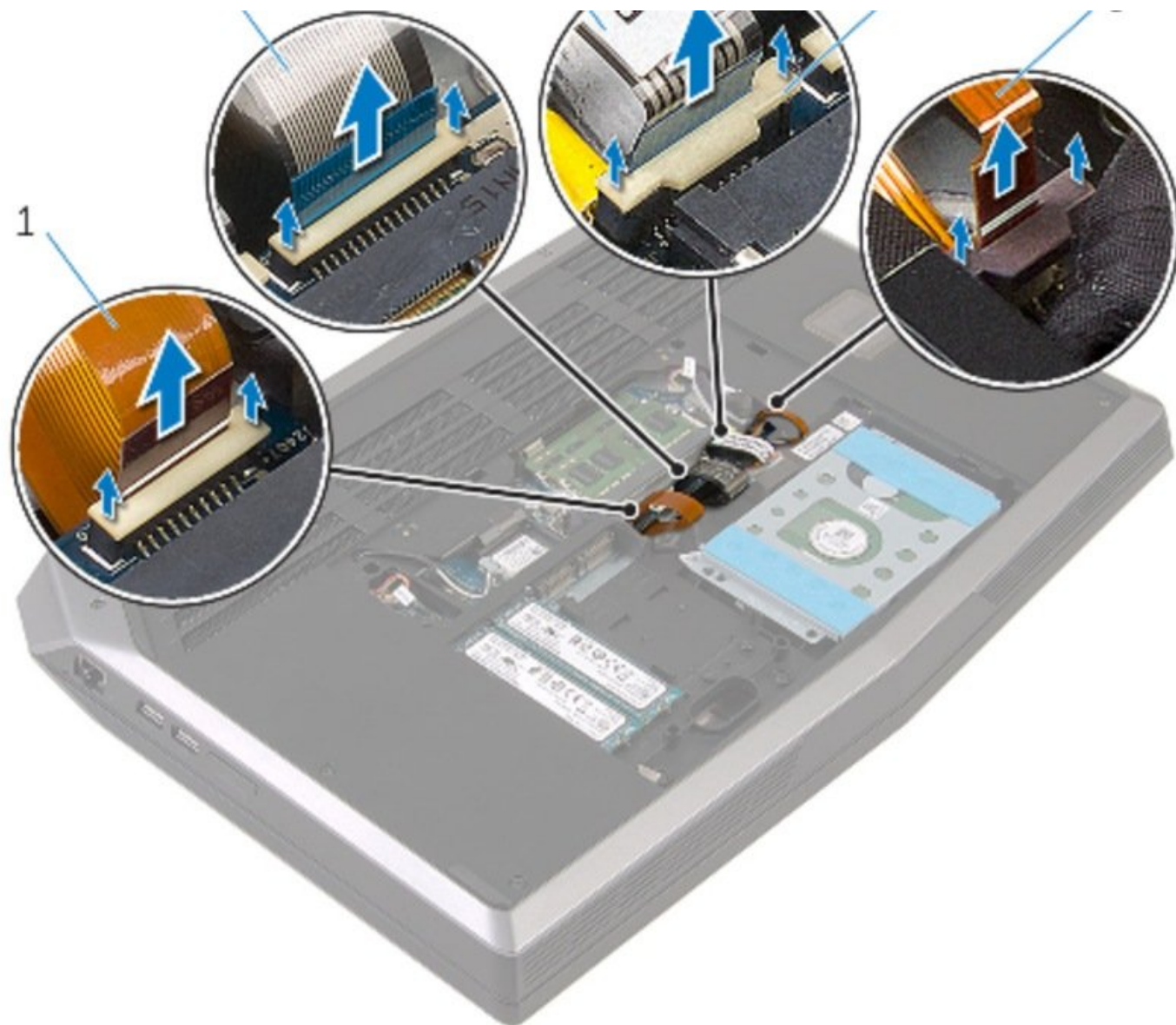




# Alienware 17 R2 Reemplazo de reposamanos

En esta guía, le mostraré cómo quitar y reemplazar el reposamanos en su Alienware 17 R2.

Written By: Terrence15

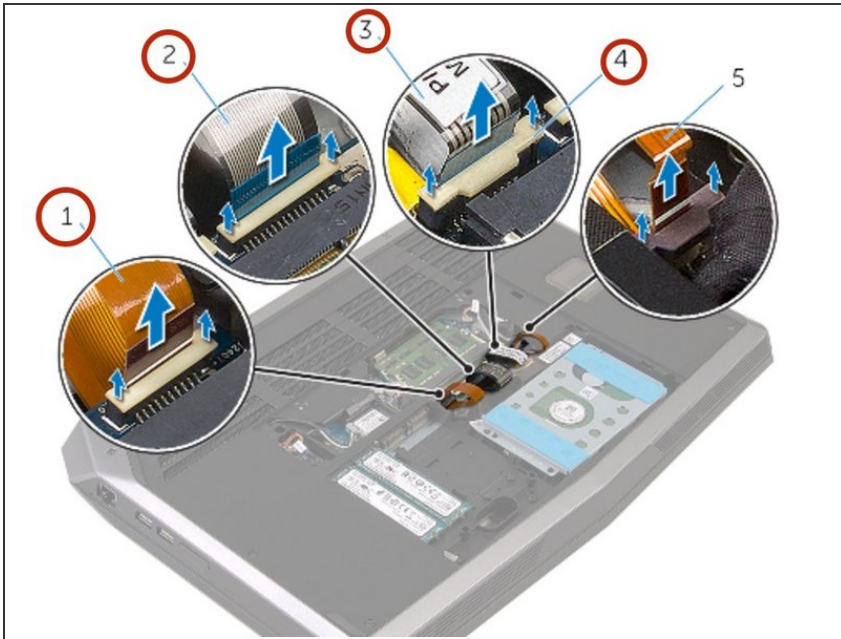


---

 **HERRAMIENTAS:**

- [Phillips Screwdriver](#) (1)
  - [Plastic Scribe](#) (1)
-

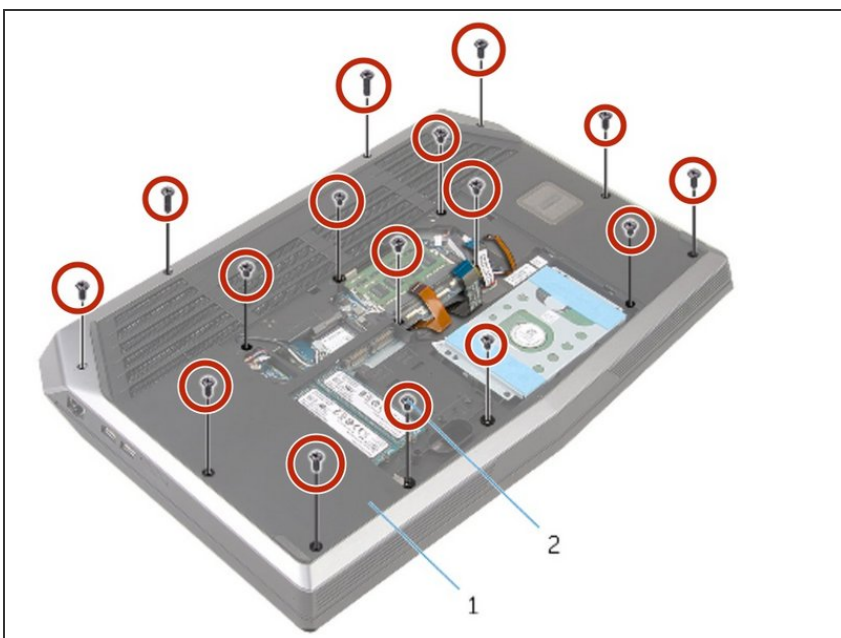
## Paso 1 — Desconectando el cable del teclado



**⚠ ADVERTENCIA:** Antes de trabajar dentro de su computadora, lea la información de seguridad que se envió con su computadora y siga los pasos en [Antes de trabajar dentro de su computadora](#). Después de trabajar dentro de su computadora, siga las instrucciones en [Después de trabajar dentro de su computadora](#).

- Levante los pestillos y desconecte el cable del teclado, el cable de retroiluminación del teclado, el cable de las macro teclas y el cable de retroiluminación de las macro teclas de la placa base.

## Paso 2 — Retirando los tornillos



- Retire los tornillos que fijan el ensamblaje del reposamanos a la base de la computadora.

### Paso 3 — Levantando la base de la computadora



- Levante ligeramente la base de la computadora y empuje el ensamblaje del reposamanos a través de la ranura en la base de la computadora para liberar las pestañas del ensamblaje del reposamanos.

### Paso 4 — Dando la vuelta a la computadora



- Dé la vuelta a la computadora y abra la pantalla tanto como sea posible.



## Paso 5 — Alzando los bordes



- Con un escriba de plástico, haga palanca a lo largo de los bordes del ensamblaje del reposamanos.

## Paso 6 — Levantando el ensamblaje del reposamanos



- Levante suavemente el ensamblaje del reposamanos y déle la vuelta.

## Paso 7 — Despegando el cinta



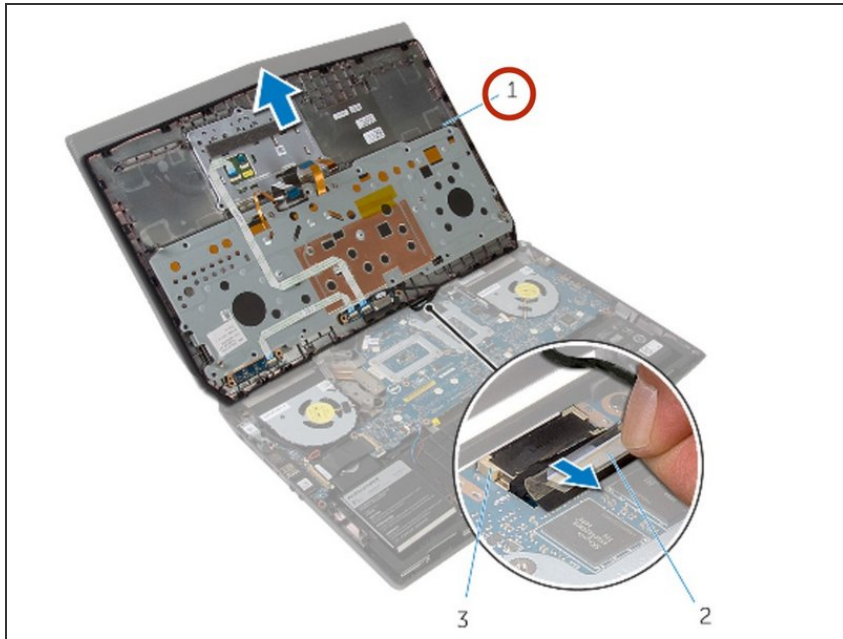
- Despegue la cinta que fija el cable del botón de encendido a la placa del sistema.

## Paso 8 — Desconectar el cable de la placa de alimentación



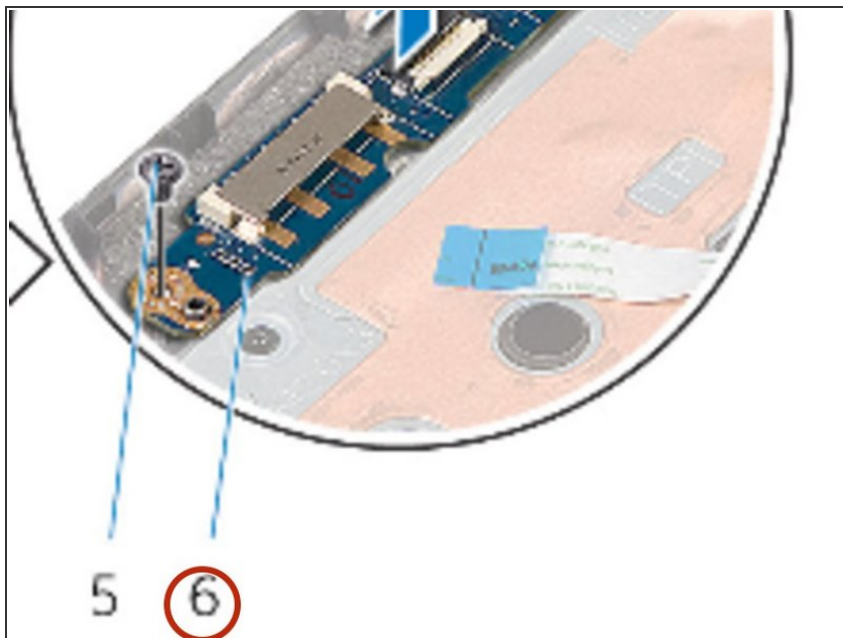
- Desconectar el cable de la placa de alimentación de la placa del sistema.

## Paso 9 — Levantando el ensamblaje del reposamanos



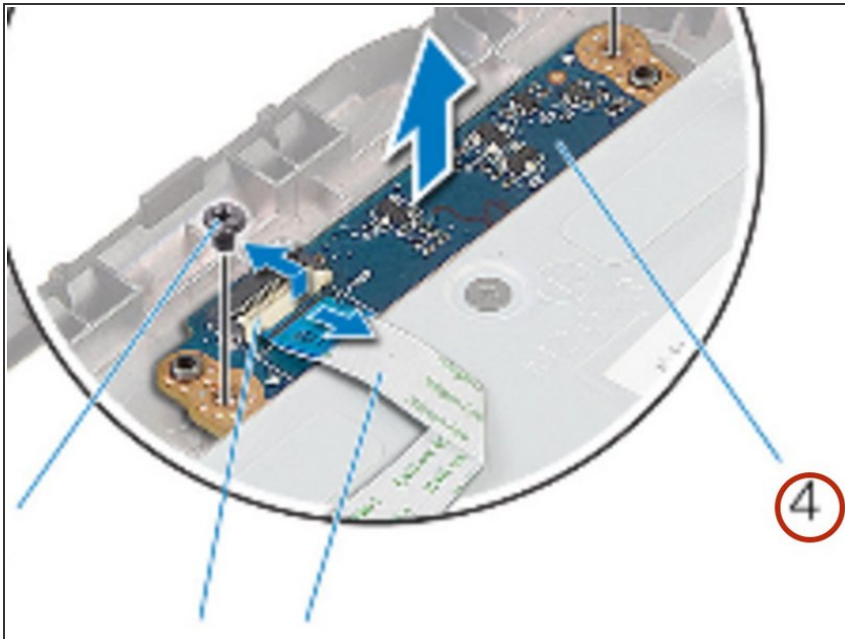
- Levante el ensamblaje del reposamanos de la base de la computadora.

## Paso 10 — Extracciendo la placa del botón de encendido



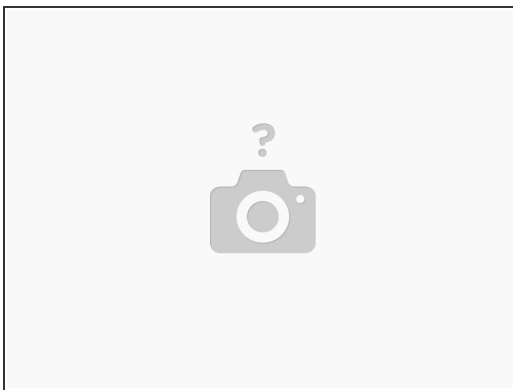
- Retire la placa del botón de encendido.

## Paso 11 — Retirando la placa de luz de estado



- Retire la placa de luz de estado.

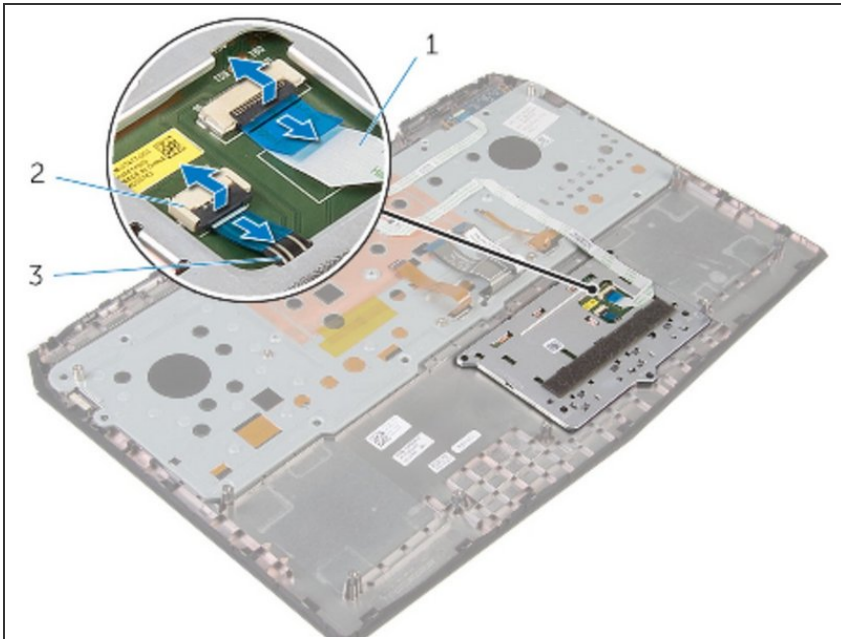
## Paso 12 — Retirando el teclado.



- Retire el soporte del teclado.

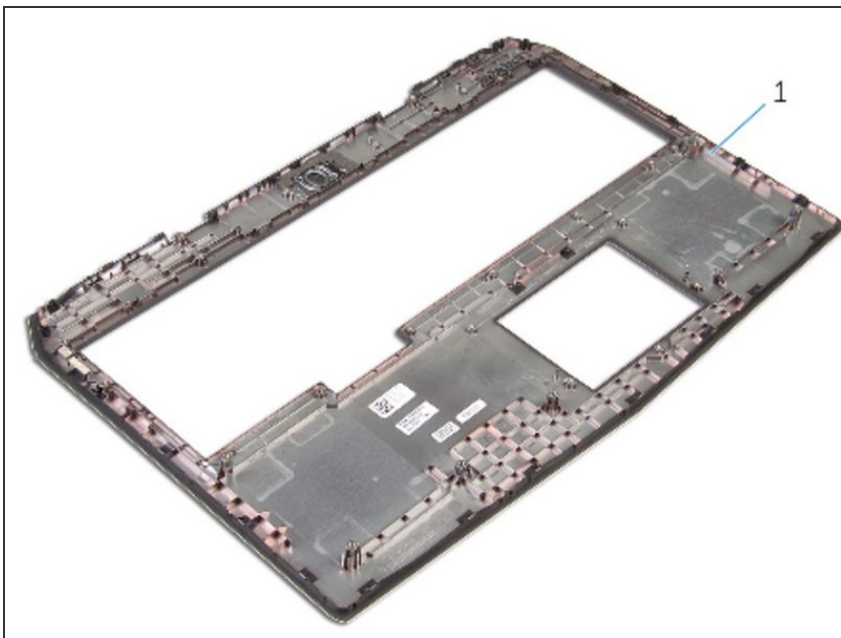


## Paso 13 — Removing the touch panel



- Retire el panel táctil.

## Paso 14 — Reemplazando



- Reemplace el panel táctil
- Reemplace el teclado
- Reemplace la placa de luz de estado
- Vuelva a colocar la placa del botón de encendido.

## Paso 15 — Conectando el cable de la placa



- Conecte el cable del botón de encendido a la placa del sistema.

## Paso 16 — Colocando la cinta



- Colocando la cinta que asegura el cable del botón de encendido a la placa del sistema.

## Paso 17 — Deslizando los cables



- Deslice el cable del teclado, el cable de retroiluminación del teclado, el cable de macro teclas y el cable de retroiluminación de macro teclas a través de la ranura en la base de la computadora.

## Paso 18 — Alineando el reposamanos



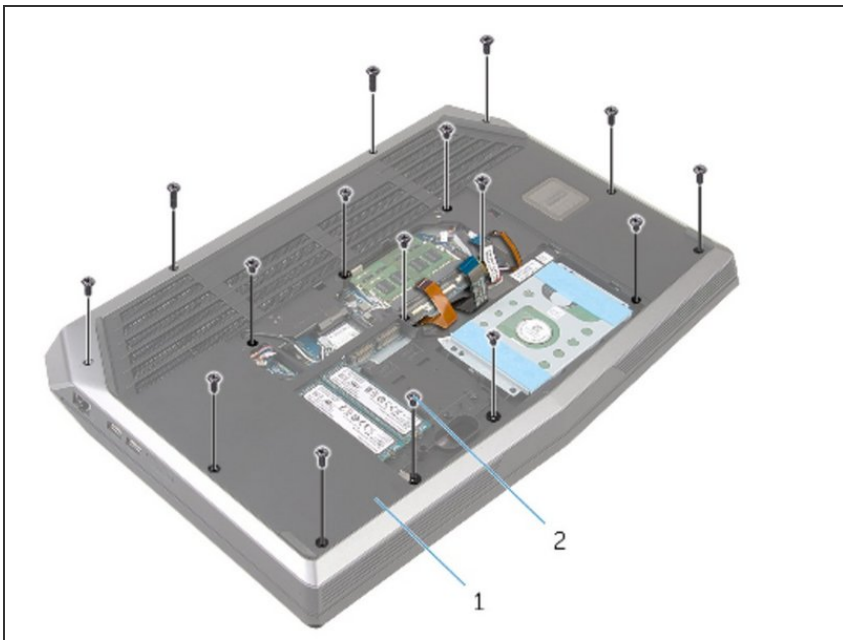
- Alinee el ensamblaje del reposamanos en la base de la computadora y presione en su lugar.

## Paso 19 — Dando la vuelta a la computadora



- Cierre la pantalla y voltee la computadora.

## Paso 20 — Reemplace los tornillos



- Vuelva a colocar los tornillos que aseguran el ensamblaje del reposamanos a la base de la computadora.

## Paso 21 — Deslizando los cables



- Deslice el cable del teclado, el cable de retroiluminación del teclado, el cable de macro teclas y el cable de retroiluminación de macro teclas en sus respectivos conectores y presione los pestillos para fijar los cables a la placa del sistema.

Para volver a armar su dispositivo, siga estas instrucciones en orden inverso.