



Remplacement de la vitre arrière du Samsung Galaxy S7 Edge

Remplacement de la vitre arrière du Samsung Galaxy S7 Edge.

Rédigé par: Arthur Shi



INTRODUCTION

Suivez les instructions de ce tutorial pour remplacer la coque arrière de votre Samsung Galaxy S7 Edge.

OUTILS:

- [iOpener](#) (1)
- [Suction Handle](#) (1)
- [iFixit Opening Picks set of 6](#) (1)
- [Tweezers](#) (1)

PIÈCES:

- [Galaxy S7 Edge Rear Panel/Cover](#) (1)
- [Galaxy S7 Edge Rear Glass Panel/Cover - Original](#) (1)
- [Galaxy S7 Edge Rear Cover Adhesive](#) (1)

Étape 1 — Vitre arrière



- i** Ouvrir votre téléphone endommagera ses joints étanches. Procurez-vous des bandes adhésives de remplacement avant de commencer ou évitez d'exposer votre téléphone aux liquides si vous le remontez sans remplacer les bandes adhésives.
- Faites [chauffer un iOpener](#) et posez-le sur un bord long du téléphone pendant environ deux minutes.
- i** Vous aurez peut-être besoin de refaire chauffer et de réappliquer votre iOpener plusieurs fois jusqu'à ce que le téléphone soit suffisamment chaud. Respectez les instructions de l'iOpener pour éviter de le surchauffer.
- !** Un sèche-cheveux, un pistolet à air chaud ou une plaque chauffante peuvent aussi faire l'affaire, veillez cependant à ne pas surchauffer le téléphone – l'écran OLED et la batterie à l'intérieur craignent la chaleur.

Étape 2



- Quand la panneau arrière est chaud au toucher, posez une ventouse le plus près possible du bord chauffé du téléphone, tout en évitant le bord incurvé.
- ⓘ La ventouse n'adhèrera pas correctement à la partie incurvée du verre.
- ⓘ Si le panneau arrière du téléphone est fissuré, il se peut que la ventouse n'adhère pas. [Essayez de le soulever avec du ruban adhésif épais](#) ou de fixer la ventouse avec de la colle forte que vous laissez durcir avant de procéder.
- Soulevez la ventouse et insérez un médiateur sous la vitre arrière.
- ⓘ En raison de l'incurvation du verre, vous devrez insérer le médiateur vers le haut, et non à plat par rapport à la surface du téléphone.
- ⓘ Si vous avez du mal, refaites chauffer la vitre pour que l'adhésif continue à ramollir, puis recommencez. L'adhésif refroidit très vite, vous devrez donc peut-être répéter la procédure plusieurs fois.

Étape 3



- Une fois que le médiateur est bien inséré sous la vitre, refaites chauffer l'iOpener et reposez-le sur la vitre pour faire ramollir l'adhésif.

Étape 4



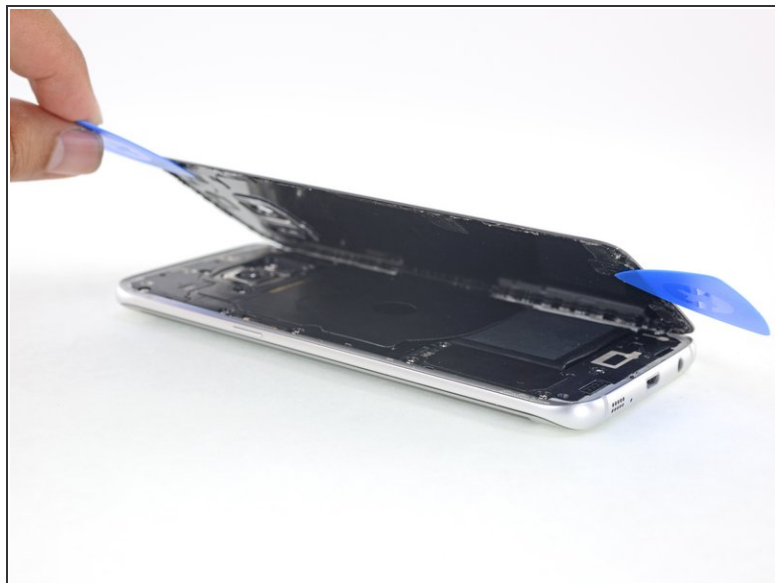
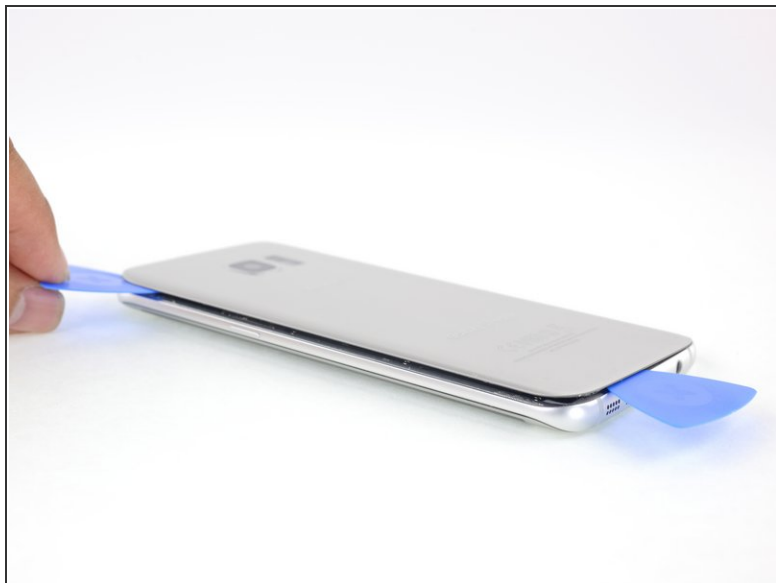
- Faites glisser le médiator le long du côté du téléphone pour couper l'adhésif.
- ⓘ Progressez lentement pour éviter que la pointe glisse hors de la jointure. Si vous avez du mal, refaites chauffer et reposez l'iOpener.
- Laissez le médiator en place et prenez-en un autre pour l'étape suivante. Laisser le médiator en place empêchera la colle de ré-adhérer après que vous l'ayez séparée.

Étape 5



- Répétez la procédure précédente pour les trois autres côtés du téléphone.
- Laissez un médiator inséré de chaque côté quand vous continuez avec le suivant pour empêcher l'adhésif de recoller.

Étape 6



- Soulevez la vitre et retirez-la du téléphone.

Étape 7



✦ Pour remonter la coque arrière :

- Utilisez une pincette pour décoller les restes d'adhésif du châssis du téléphone. Puis, nettoyez les zones d'adhérence avec de l'alcool isopropylique (concentré à au moins 90 %) et un chiffon non-pelucheux. Cela préparera la surface pour la nouvelle couche d'adhésif.
- Décollez le film de protection de la nouvelle vitre arrière. Alignez soigneusement un bord de l'écran contre le châssis du téléphone, et appuyez fermement sur la vitre pour l'encastrer dans le téléphone.

✦ Suivez [ce tutoriel](#) pour réinstaller l'ancienne vitre arrière ou poser une vitre arrière qui ne comprend pas d'adhésif préinstallé.

ⓘ Veillez à allumer votre téléphone et à tester la réparation avant de poser la nouvelle couche d'adhésif et de refermer le téléphone.

ⓘ Si vous préférez, vous pouvez remonter votre téléphone sans remplacer l'adhésif. Décollez tous les gros morceaux d'adhésif qui pourraient empêcher la coque arrière de tenir. Une fois installée, faites chauffer la coque arrière et appuyez dessus pour la fixer. Ce ne sera pas étanche, mais la colle est suffisamment forte pour tenir la coque en place.

Comparez votre pièce de remplacement à la pièce d'origine. Il vous faudra peut-être transférer d'éventuels composants restants (comme la lentille de la caméra) ou retirer des films adhésifs de la nouvelle pièce avant de commencer le remontage.

Pour remonter votre appareil, suivez ces instructions en sens inverse.