



Sostituzione vetro posteriore Samsung Galaxy S7 Edge

Sostituzione del vetro posteriore di un Samsung Galaxy S7 Edge.

Scritto Da: Arthur Shi



INTRODUZIONE

Segui questa guida per sostituire la cover posteriore del tuo Samsung Galaxy S7 Edge.



STRUMENTI:

- [iOpener](#) (1)
- [Suction Handle](#) (1)
- [iFixit Opening Picks set of 6](#) (1)
- [Tweezers](#) (1)



COMPONENTI:

- [Galaxy S7 Edge Rear Glass Panel/Cover - Original](#) (1)
- [Galaxy S7 Edge Rear Panel/Cover](#) (1)
- [Galaxy S7 Edge Rear Cover Adhesive](#) (1)

Passo 1 — Vetro posteriore



- i** L'apertura del tuo telefono danneggerà le guarnizioni impermeabili. Procurati tenute di ricambio prima di procedere oppure, se non sostituirai l'adesivo, stai attento ad evitare di esporre il tuo telefono ai liquidi.
- [Riscalda un iOpener riscaldato](#) e applicalo su uno dei bordi lunghi del telefono per circa due minuti.
- i** Può essere necessario riscaldare e applicare di nuovo l'iOpener più volte finché il telefono sia abbastanza caldo. Segui le istruzioni dell'iOpener per evitare di surriscaldarlo.
- !** Si può anche usare un asciugacapelli, una pistola termica o una piastra riscaldante. Ma stai attento a non surriscaldare il telefono – il calore può danneggiare il display OLED e i componenti interni della batteria.

Passo 2



- Quando il pannello posteriore è caldo al tatto, applicaci una ventosa, il più vicino possibile al bordo riscaldato ma evitando la parte incurvata.
- ⓘ La ventosa non aderirà bene sulla parte incurvata del vetro.
- ⓘ Se la cover posteriore è crepata, può essere che la ventosa non aderisca bene. Prova a [sollevare la cover con un nastro adesivo robusto](#) o fissa la ventosa con della supercolla che lascerai indurire prima di continuare.
- Solleva tirando con la ventosa e inserisci un plettro di apertura sotto il vetro posteriore.
- ⓘ Dato il vetro incurvato, spingerai l'attrezzo verso l'alto invece di inserirlo parallelamente al piano del telefono.
- ⓘ Se non riesci, riscalda di nuovo per ammorbidire di più l'adesivo e riprova. L'adesivo si raffredda molto velocemente, quindi è probabile che dovrai riscaldarlo più volte.

Passo 3



- Quando il plettro è saldamente inserito sotto il vetro, riscalda e applica di nuovo l'iOpener per ammorbidire l'adesivo.

Passo 4



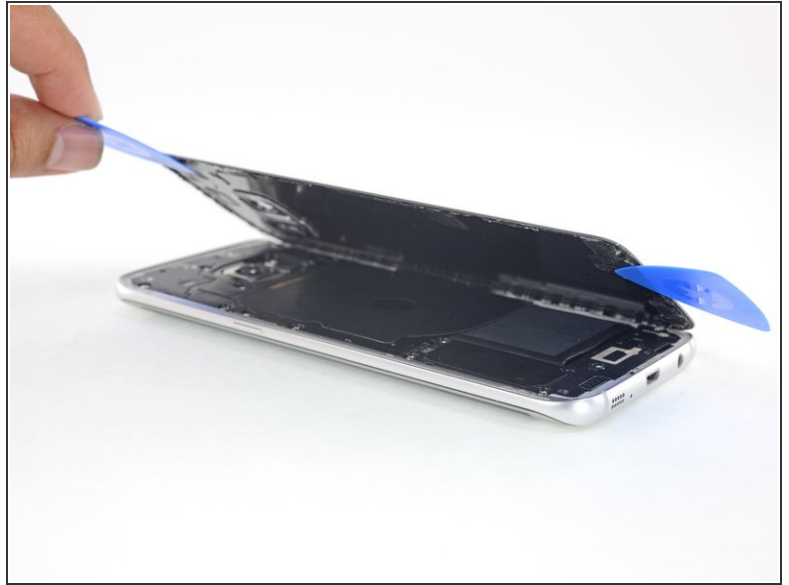
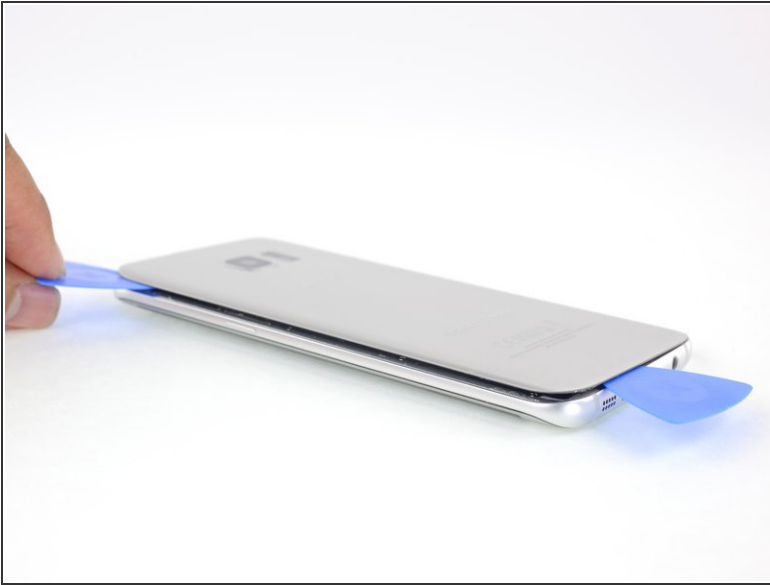
- Fai scorrere il plettro di apertura lungo il bordo del telefono per tagliare l'adesivo.
- ⓘ Prosegui lentamente in modo che la punta non scivoli fuori dalla giuntura. Se hai delle difficoltà nello scorrimento, riscalda e applica di nuovo l'iOpener.
- Lascia il plettro in posizione e prendine un altro per procedere al passo seguente. Lasciare inserito il plettro evita che l'adesivo appena tagliato aderisca di nuovo.

Passo 5



- Ripeti la procedura precedente di riscaldamento e di taglio per gli altri tre bordi del telefono.
- Lascia un plettro in ogni bordo del telefono mentre procedi con il successivo per evitare che l'adesivo aderisca di nuovo.

Passo 6



- Solleva il vetro e togliilo dal telefono.

Passo 7



- ☑ Per rimontare la cover posteriore:
 - Usa prima delle pinzette per staccare ogni adesivo residuo dalla cover posteriore e dal telaio del telefono.
 - Poi pulisci le superfici di adesione con alcol isopropilico a concentrazione elevata (almeno 90%) e un panno privo di pelucchi. Pulisci in una direzione sola, non avanti e indietro. Questa procedura aiuterà a preparare la superficie per il nuovo adesivo.

- Assicurati di accendere il tuo telefono e di controllare la tua riparazione prima di applicare il nuovo adesivo e di chiudere di nuovo il telefono.
- ⓘ Esiste dell'adesivo di ricambio pretagliato che corrisponde esattamente ai contorni della cover posteriore. Se non è disponibile, puoi usare un nastro biadesivo robusto come il [Tesa 61395](#). Non dimenticare che questa opzione lascia spazi vuoti vulnerabili in caso di infiltrazione di liquido.
- Dopo aver installato la cover posteriore premi con forza e costanza sul tuo telefono per qualche minuto perché l'adesivo aderisca bene. Puoi per esempio mettere il telefono sotto una pila di libri pesanti.
- ⓘ Se preferisci, puoi rimontare il pannello posteriore senza sostituire l'adesivo. Rimuovi i grossi pezzi di adesivo che potrebbero impedire alla cover di allinearsi bene. Dopo il rimontaggio riscalda la cover e premila per fissarla bene. Il telefono non sarà più resistente all'acqua, ma di solito la forza di adesione è più che sufficiente.

Per rimontare il tuo dispositivo, segui queste istruzioni in ordine inverso.