



Sostituzione gruppo pannello anteriore iPad 6 WiFi

Questa è una guida solo prerequisita.

Scritto Da: Sam Goldheart



INTRODUZIONE

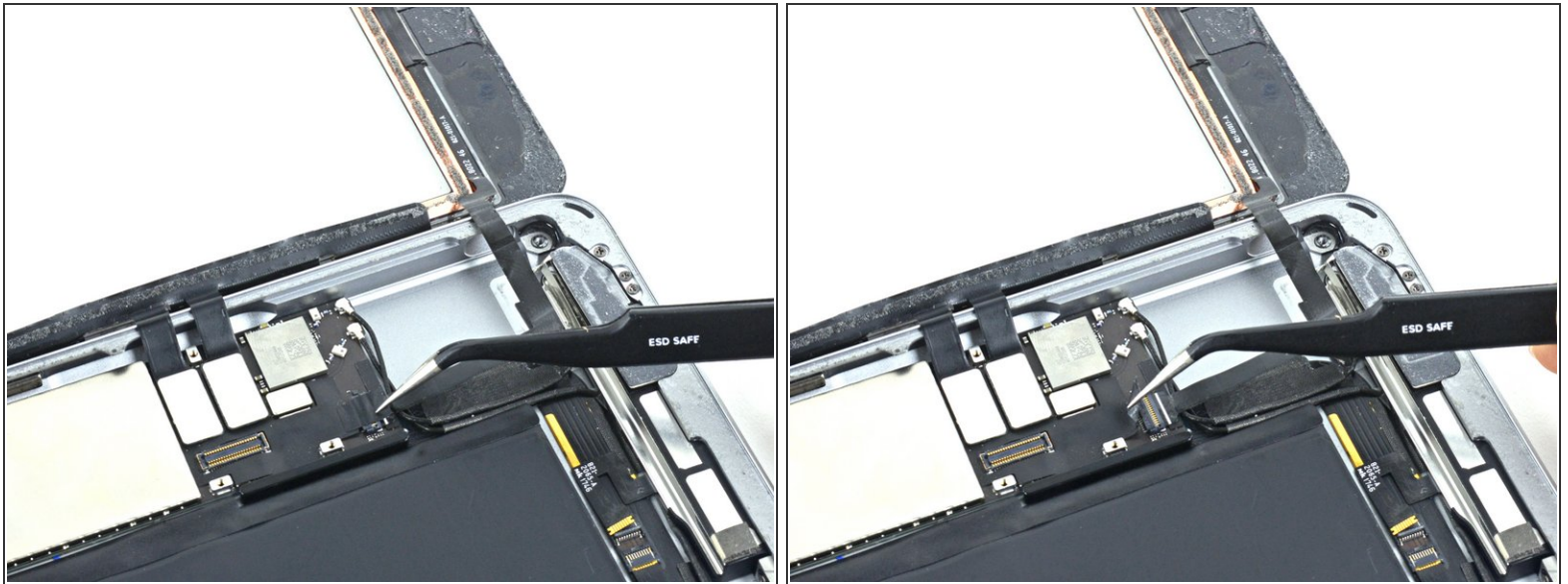
Questa è una guida solo prerequisita per la sostituzione del pannello anteriore.



STRUMENTI:

- [Spudger](#) (1)
 - [Tweezers](#) (1)
-

Passo 1 — Gruppo pannello anteriore



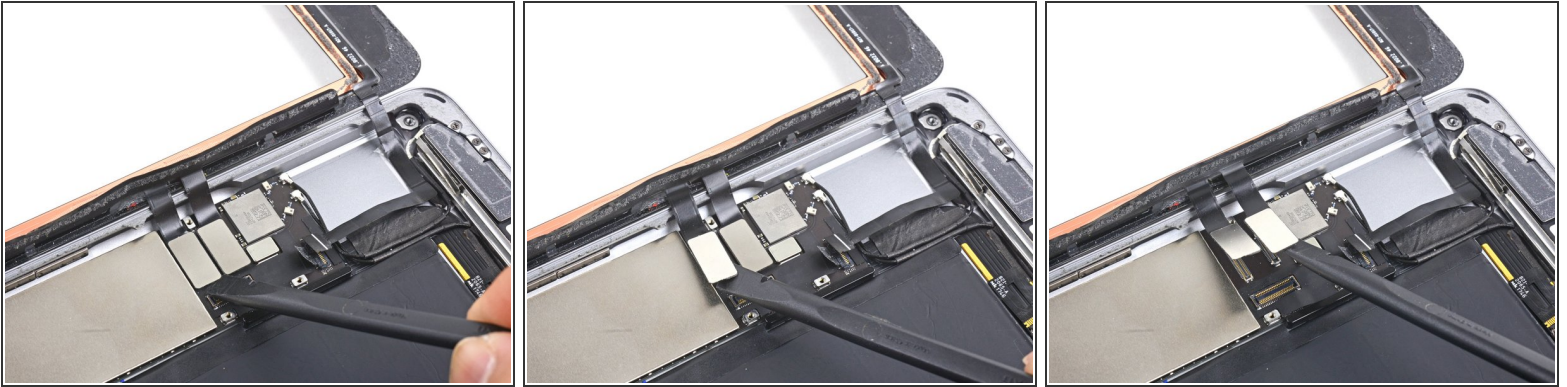
- Rimuovi i pezzi di nastro adesivo che coprono il connettore del cavo a nastro del tasto Home.

Passo 2



- Usa la parte piatta di uno spudger per ruotare verso l'alto l'aletta di bloccaggio del connettore ZIF del tasto Home.
- Sfila attentamente il cavo a nastro del tasto Home dal connettore ZIF.

Passo 3

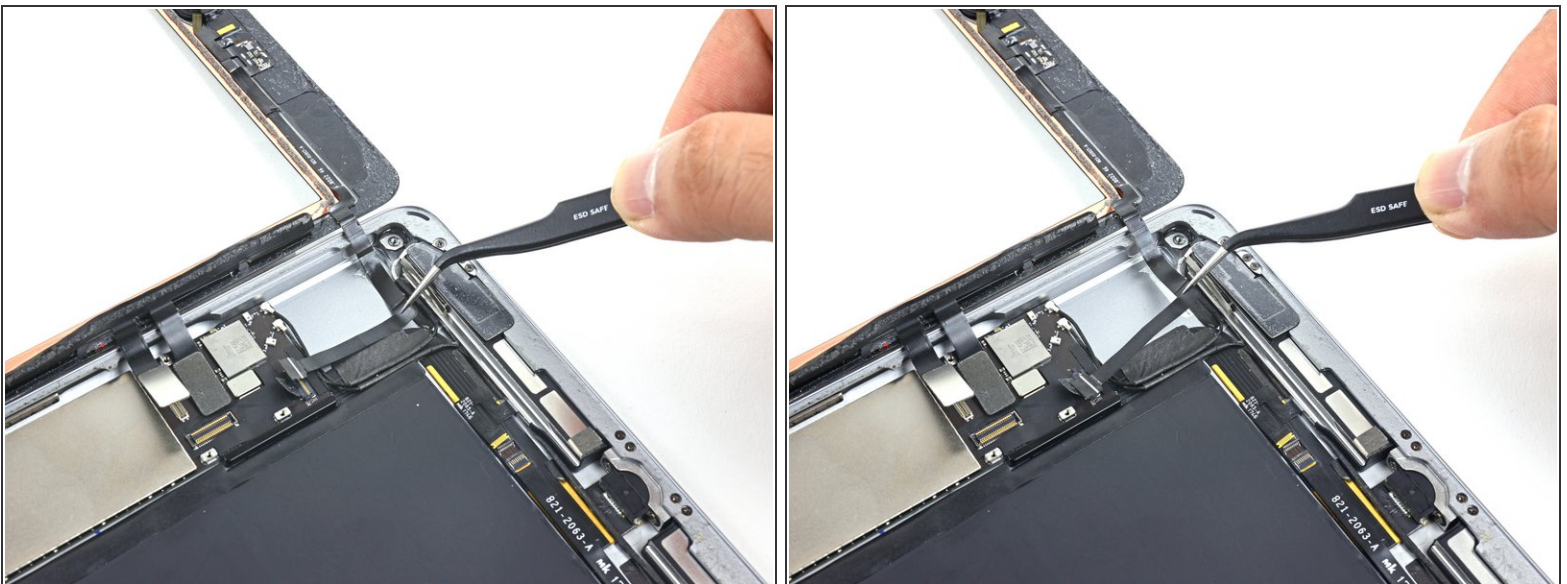


- Usa la parte piatta di uno spudger o un'unghia per scollegare attentamente i due connettori dei cavi del digitizer dalle loro prese.

⚠ Per evitare di danneggiare il tuo iPad, fai leva solo sui connettori stessi, **non** sulla presa sulla scheda madre.

- ☑ Durante il rimontaggio, assicurati che i connettori siano inseriti correttamente nelle rispettive prese, o potresti riscontrare dei problemi con lo schermo.

Passo 4



- Separa attentamente il cavo a nastro del tasto Home dall'adesivo che lo fissa alla copertura posteriore.

Passo 5



- Rimuovi il gruppo del pannello anteriore.
- Se riscontri dei tocchi "fantasma" con il tuo nuovo schermo, puoi risolverli aggiungendo uno strato di nastro isolante molto sottile, come il [nastro Kapton \(poliimmide\)](#), nelle aree evidenziate sul retro del pannello. **I pannelli iFixit hanno già l'isolamento adeguato e non dovrebbero richiedere del nastro aggiuntivo.**
 - Senza l'isolamento adeguato, queste aree del digitizer possono fare cortocircuito con le altre componenti, causando il malfunzionamento del touch.
 - L'isolamento non è visibile ad occhio nudo ed è separato dalle strisce della barriera in polvere di schiuma che si trovano in diversi iPad.

Per rimontare il tuo dispositivo, segui le istruzioni in ordine inverso.