



# Extracción del cristal trasero del Samsung Galaxy S9

Esta guía muestra cómo remover el cristal trasero del Samsung Galaxy S9.

Escrito por: Dominik Schnabelrauch



## INTRODUCCIÓN

Usa esta guía para remover el cristal trasero del Samsung Galaxy S9 .

Abrir el teléfono Samsung Galaxy S9 **dañará los sellos impermeables** en el dispositivo. Si no reemplazas los sellos adhesivos, tu teléfono **funcionará normalmente** pero **perderá su protección contra el agua**.

Necesitarás **adhesivo de reemplazo** para volver a adherir los componentes cuando vuelvas a ensamblar tu dispositivo.



### HERRAMIENTAS:

- [iOpener](#) (1)
- [iFixit Opening Picks set of 6](#) (1)
- [Suction Handle](#) (1)
- [Spudger](#) (1)



### PARTES:

- [Galaxy S9 Rear Glass Panel/Cover](#) (1)
- [Galaxy S9 Rear Cover Adhesive](#) (1)

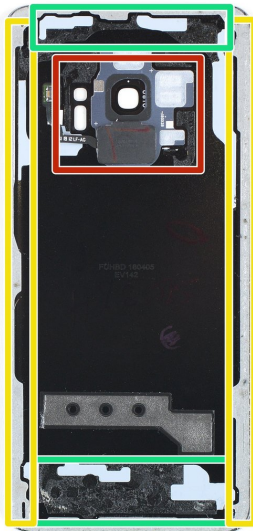
## Paso 1 — Extracción del cristal trasero



- Antes de comenzar, apaga tu teléfono.
- [Usa un iOpener](#) a un borde largo del teléfono para ablandar el adhesivo por debajo del cristal trasero. Aplica el iOpener durante al menos dos minutos.
- ⓘ Podrías necesitar volver a calentar y aplicar el iOpener varias veces durante el procedimiento de extracción para que el adhesivo esté lo suficiente caliente para cortarlo. Sigue las instrucciones de iOpener para evitar el sobrecalentamiento.

**⚠ El adhesivo del Samsung Galaxy S9 es muy fuerte. Se puede usar un secador de pelo, una pistola caliente o una placa caliente si no puedes abrir el dispositivo con el iOpener. Ten cuidado de no sobrecalentar el teléfono. La pantalla AMOLED y la batería interna son susceptibles de sufrir daños por calor.**

## Paso 2



- En los siguientes pasos, cortarás el adhesivo que sujeta la tapa trasera.
- ⓘ El adhesivo dentro de la tapa trasera está colocado como se muestra en la imagen.
- Tendrás que cortar el adhesivo en las áreas que se muestran:
  - Porciones gruesas de adhesivo
  - Áreas delgadas de adhesivo
- **Evita hacer palanca o cortar en este área para proteger el cable flexible del sensor de huella digital.**

### Paso 3



- i** Si la tapa trasera de cristal del teléfono está rasgada, la ventosa no podrá adherirse. [Intenta levantarla con una cinta resistente](#) o pega con adhesivo instantáneo la ventosa y permite que se pegue así puedes proceder.
- Presiona una ventosa sobre la tapa trasera.
  - Levanta el borde inferior de la tapa trasera con la ventosa con fuerza y firmemente para crear un espacio entre la tapa trasera y el marco.
  - i** Esto podría requerir bastante fuerza, pero solo necesitas una grieta muy pequeña con la ventosa para insertar tu herramienta. Si tienes problemas, aplica más calor para ablandar más el adhesivo e intenta de nuevo. El adhesivo se enfría muy rápido así que puede ser que tengas que calentarla repetidamente.
  - Inserta una púa de apertura en la grieta y deslízala hacia la esquina derecha inferior.
  - Inserta una segunda púa de apertura y deslízala hacia la esquina izquierda inferior.
  - Inserta una tercer púa de apertura en el extremo inferior del teléfono para prevenir que el adhesivo se vuelva a sellar durante el resto del procedimiento de extracción.

## Paso 4



- Mientras insertas solo la punta de la púa de apertura, deslízala desde la esquina izquierda inferior a lo largo del lateral hacia la parte superior.
- Desliza la púa alrededor de la esquina superior y déjala allí para evitar que el adhesivo se vuelva a sellar.



## Paso 5



- Desliza la púa de apertura desde la esquina derecha inferior a lo largo del lateral hacia la parte superior.

**⚠ Aplica más calor** si el adhesivo se vuelve duro. Durante el proceso de extracción, la tapa trasera está bajo tensión todo el tiempo y es posible que se rompa si el adhesivo no está lo suficientemente blando.

- Desliza la púa de apertura alrededor de la esquina y corta el adhesivo restante en la parte superior del teléfono.

**⚠ No abres completamente el teléfono aún.** El cable flexible para el lector de huella digital está todavía conectado a la placa madre.

## Paso 6



- Con cuidado levanta el lado del vidrio trasero donde está el botón de volumen.
- Usa el borde de un spudger para levantar y desconectar el cable flexible de sensor de huella digital.

## Paso 7



- Retira el cristal trasero.
- Al volver a ensamblar, [sigue esta guía](#) para reemplazar el adhesivo y reinstalar el cristal trasero.
- En caso de que quieras reemplazar el cristal trasero, [sigue esta guía](#) para transferir el bisel de la cámara trasera con el sensor de huella digital.



**Si es posible**, enciende tu teléfono y **prueba tu reparación** antes de instalar el adhesivo nuevo y volver a sellar el teléfono. **Sujeta la tapa trasera nueva** con adhesivo pre-cortado con cinta adhesiva de doble cara.

Para volver a ensamblar tu dispositivo, sigue estas instrucciones en orden inverso.

Luego de instalar la tapa trasera, aplica presión fuerte y constante a tu teléfono durante varios minutos para **ayudar que el adhesivo tenga una buena adhesión** como colocar una pila de libros pesados sobre el teléfono.