



Rimozione pannello di vetro posteriore Samsung Galaxy S9

Questa guida mostra come rimuovere la cover posteriore di vetro del Samsung Galaxy S9.

Scritto Da: Dominik Schnabelrauch



INTRODUZIONE

Usa questa guida per rimuovere la cover di vetro posteriore del Samsung Galaxy S9.

L'apertura del Samsung Galaxy S9 **danneggerà le guarnizioni impermeabili** del dispositivo. Se non sostituirai i sigilli adesivi, il tuo telefono **funzionerà normalmente**, ma **perderà la sua resistenza all'acqua**.

Ti servirà **adesivo di ricambio** per riattaccare i componenti quando rimonterai il dispositivo.



STRUMENTI:

- [iOpener](#) (1)
- [iFixit Opening Picks set of 6](#) (1)
- [Suction Handle](#) (1)
- [Spudger](#) (1)



COMPONENTI:

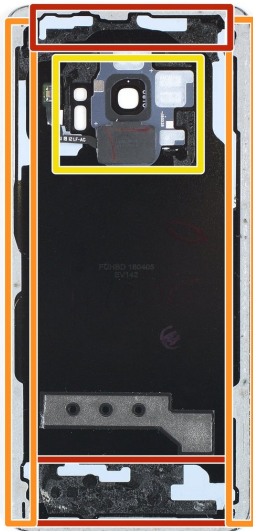
- [Galaxy S9 Rear Glass Panel/Cover](#) (1)
- [Galaxy S9 Rear Cover Adhesive](#) (1)

Passo 1 — Rimozione pannello di vetro posteriore



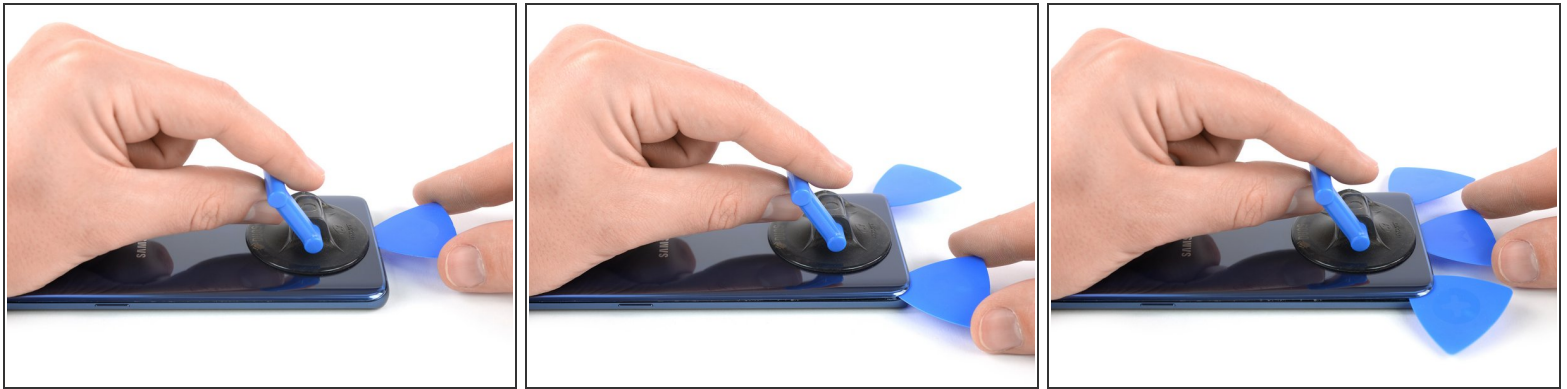
- Prima di iniziare, spegni il telefono.
 - Applica un [iOpener riscaldato](#) su uno dei lati lunghi del telefono per ammorbidire l'adesivo sotto il vetro posteriore. Applica l'iOpener per almeno due minuti.
 - ⓘ Può rivelarsi necessario scaldare e applicare di nuovo l'iOpener per diverse volte nel corso della procedura di rimozione per mantenere l'adesivo caldo abbastanza da poter essere tagliato. Segui le istruzioni dell'iOpener per evitare surriscaldamenti.
- ⚠ L'adesivo del Samsung Galaxy S9 è molto tenace. Se non riesci ad aprire il dispositivo con l'iOpener, puoi usare anche un asciugacapelli, una pistola termica o una piastra calda. Stai attento a non surriscaldare il telefono: sia il display AMOLED sia la batteria interna si possono danneggiare con il calore.

Passo 2



- Nei passi successivi, taglierai l'adesivo che fissa la cover posteriore.
- ⓘ La colla all'interno della cover posteriore è disposta come illustrato nell'immagine.
- L'adesivo deve essere tagliato nelle aree evidenziate:
 - Parti dove l'adesivo ha un forte spessore
 - Parti dove l'adesivo ha spessore ridotto
 - Evita di far leva o tagliare in questa zona per non danneggiare il cavo flessibile del sensore impronte digitali..

Passo 3



- i** Se il vetro posteriore del telefono è crepato, la ventosa potrebbe non aderire bene. Cerca di [sollevare la cover con del nastro adesivo tenace](#) oppure applica della supercolla (cianoacrilica) per incollare la ventosa e lasciala asciugare prima di procedere.
- Fai aderire una ventosa alla cover posteriore.
 - Solleva il bordo inferiore della cover posteriore con la ventosa per aprire una sottile fessura tra il vetro e la scocca.
- i** Questa azione può richiedere una forza consistente, ma è necessaria solo una minima fessura per poter inserire il tuo strumento di apertura. Se hai dei problemi, applica dell'altro calore per ammorbidire ancora l'adesivo e prova di nuovo. La colla si raffredda molto in fretta, quindi può essere necessario riscaldarla più volte.
- Inserisci un plettro di apertura nella fessura e fallo scorrere fino all'angolo inferiore destro.
 - Inserisci un secondo plettro di apertura e fallo scorrere fino all'angolo inferiore sinistro.
 - Inserisci un terzo plettro di apertura per evitare che l'adesivo possa riattaccarsi nel corso delle operazioni successive.

Passo 4



- Inserendo soltanto la punta del plettro di apertura, fai scorrere l'attrezzo lungo il lato dall'angolo inferiore sinistro fino alla parte superiore del telefono.
- Fai scorrere il plettro attorno all'angolo superiore e lascialo in posizione per impedire che l'adesivo possa riattaccarsi.

Passo 5



- Fai scorrere il plettro di apertura, percorrendo il lato del telefono, dall'angolo inferiore destro fino alla parte superiore.
- ⚠ [Applica ancora calore](#) se l'adesivo diventa troppo duro per essere tagliato. Nel corso di tutto il processo di rimozione, la cover posteriore resta in tensione e quindi potrebbe rompersi se l'adesivo non è stato ammorbidito a sufficienza.
- Fai scorrere il plettro di apertura attorno all'angolo e taglia l'adesivo rimasto nella parte superiore del telefono.
- ⚠ Aspetta ad aprire del tutto il telefono. C'è ancora il fragile cavo del sensore impronte digitali a collegare la cover posteriore alla scheda madre.

Passo 6



- Alza con cautela il lato del vetro posteriore dalla parte dei pulsanti del volume.
- Usa l'estremità di uno spudger per sollevare e scollegare il cavo flessibile del sensore impronte digitali.

Passo 7



- Rimuovi il vetro posteriore.
- ☑ In fase di rimontaggio, [segui questa guida](#) per sostituire l'adesivo e installare di nuovo il vetro posteriore.
- ☑ Nel caso tu voglia sostituire il vetro posteriore, [segui questa guida](#) per trasferire la cornice della fotocamera posteriore compreso il sensore impronte digitali.

Fissa la nuova cover posteriore con adesivo pretagliato o nastro biadesivo.

Per rimontare il tuo dispositivo, segui queste istruzioni in ordine inverso.

Dopo aver installato il pannello posteriore, applica una pressione forte e costante sul telefono per diversi minuti in modo da **favorire un buon incollaggio**, ad esempio posizionando il dispositivo sotto una pila di libri pesanti.