



MacBook Pro 15" Retina Display Mitte 2012

GummifüÙe austauschen

Austausch von abgenutzten oder gebrochenen GummifüÙen am MacBook Pro Retina Mitte 2012

Geschrieben von: Taylor Dixon



EINLEITUNG

Haben die GummifüÙe an deinem MacBook schon mal besser ausgesehen? Diese Anleitung zeigt dir, wie du sie austauschen kannst.



WERKZEUGE:

- [MacBook Pro and Air 5-Point Pentalobe Screwdriver](#) (1)
- [Pinzette](#) (1)
- [Adhesive Cleanup Kit](#) (1)



TEILE:

- [MacBook Pro Retina Plastic Feet](#) (1)

Schritt 1 — Gehäuseunterteil



- Entferne die folgenden P5-Pentalobe-Schrauben, mit denen das Gehäuseunterteil am MacBook Pro befestigt ist:
 - Acht 3,0 mm Schrauben
 - Zwei 2,3 mm Schrauben

Schritt 2



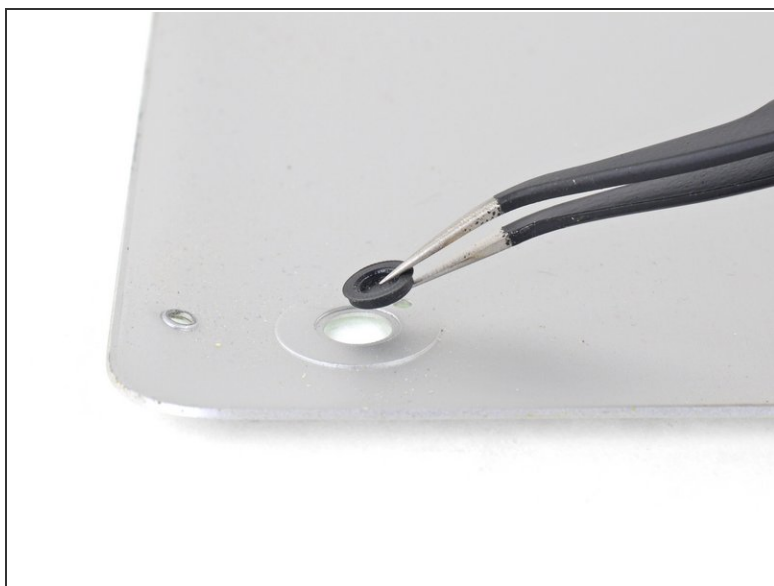
- Hebe das Gehäuseunterteil von der Kante aus, die der Kupplungsabdeckung am nächsten liegt, vom MacBook Pro ab.
- Lege das Gehäuseunterteil beiseite.

Schritt 3 — GummifüÙe



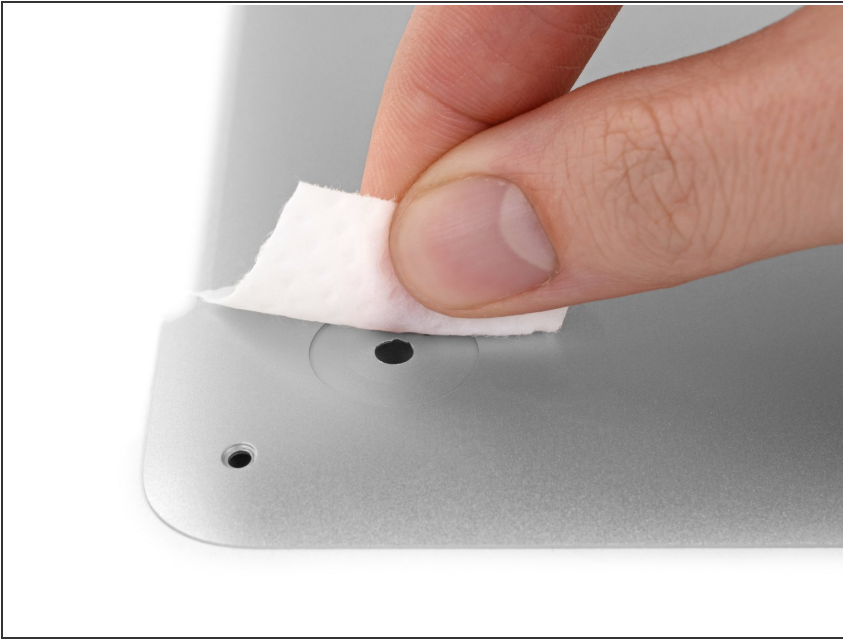
- Ziehe alle Aufkleber von den FüÙen, die du ersetzen willst, auf der Rückseite des Rückgehäuses ab.
- ☒ Diese Aufkleber lassen sich nicht wiederverwenden. Das macht nichts, dein MacBook braucht sie nicht unbedingt.

Schritt 4



- Entferne alle kaputten oder beschädigten Füße.
 - ⓘ Wenn der Fuß, den du ersetzen willst, noch intakt ist, kannst du ihn mit einer Pinzette von innen herausdrücken.
- Wenn sich der Fuß nur schwer entfernen lässt, dann kannst du die Stelle mit einem Haartrockner oder einem Heißluftgebläse erwärmen und den Kleber lösen.

Schritt 5



- Reibe die Vertiefung für den Fuß mit einem Klebstoffentferner ab und entferne alle Klebstoffreste.

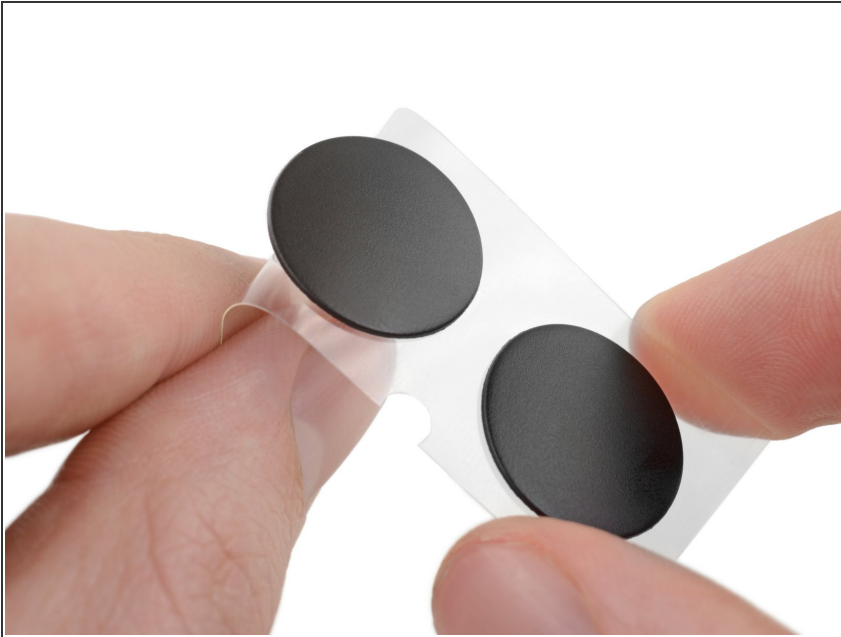
Schritt 6



- Wische die Vertiefung für den Fuß mit einem mit Isopropylalkohol getränkten Pad aus, so dass wirklich

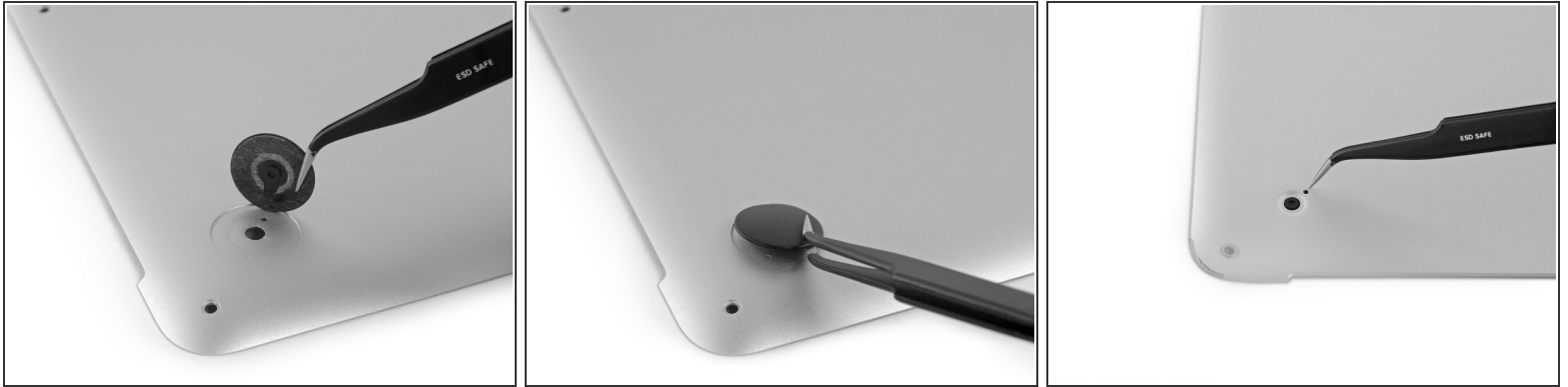
alle Klebstoffreste beseitigt sind und die Klebestelle gut vorbereitet ist.

Schritt 7



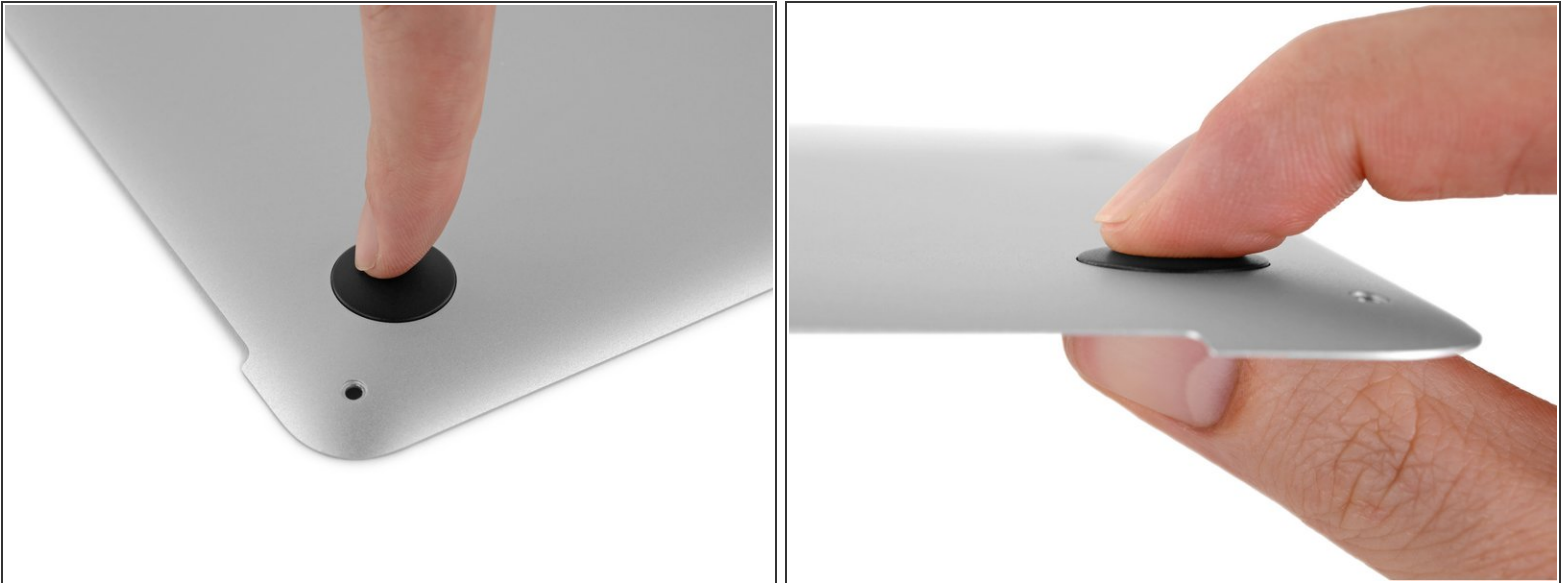
- Ziehe einen Ersatzfuß von der Schutzfolie ab.
- ⓘ Der Kleber ist ziemlich stark - löse wirklich nur den Fuß ab und zerreiße nicht die Schutzfolie.

Schritt 8



- Richte den neuen Fuß genau in der Vertiefung aus.
- ⓘ Der Fuß hat eine kleine Noppe am Rand, die genau in das kleine Führungsloch in der Vertiefung passen muss.
- Drücke den Fuß immer noch exakt ausgerichtet nach unten.
- Überprüfe von der Gehäuseinnenseite her, ob der Fuß wirklich richtig sitzt. Die kleine Noppe muss von innen ein wenig in dem Führungsloch sichtbar sein.

Schritt 9



- Drücke den neuen Fuß mit dem Finger fest. Drücke ihn dann noch kräftig an, indem du den Fuß von jeder Gehäusesseite her zwischen Zeigefinger und Daumen zusammenpresst.
- Halte diesen Druck 30 Sekunden lang an, so dass der Kleber durch den Druck fest wird.
- Wiederhole die letzten sieben Schritte für alle Füße, die ausgetauscht werden müssen.

Um dein Gerät wieder zusammenzusetzen, folge den Schritten in umgekehrter Reihenfolge.