



# Comment sauvegarder ses données avec Time Machine

Ce tutoriel vous montrera comment sauvegarder vos données à l'aide de l'outil Time Machine.

Rédigé par: Taylor Dixon

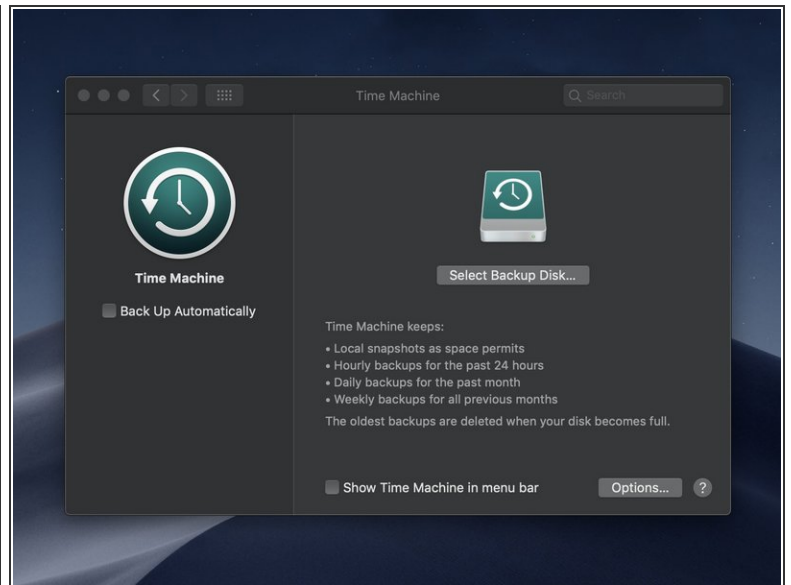
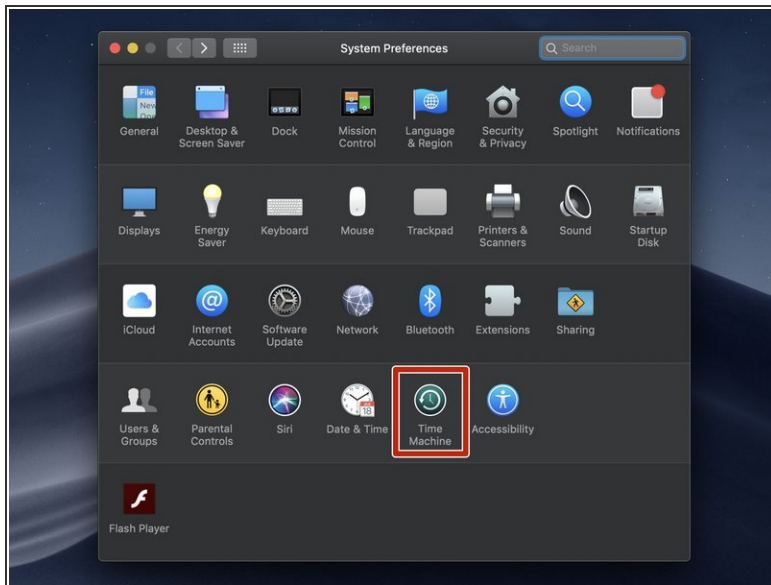


## INTRODUCTION

Time Machine est un outil de récupération de données intégré à l'OS du Mac qui est pratique pour sauvegarder et restaurer des fichiers importants. Ce guide vous montrera comment activer Time Machine et de sauvegarder vos données sur un autre disque de stockage. Pour suivre ce guide, vous aurez besoin d'un disque de stockage externe - de préférence un disque avec plus de stockage que celui de votre Mac.

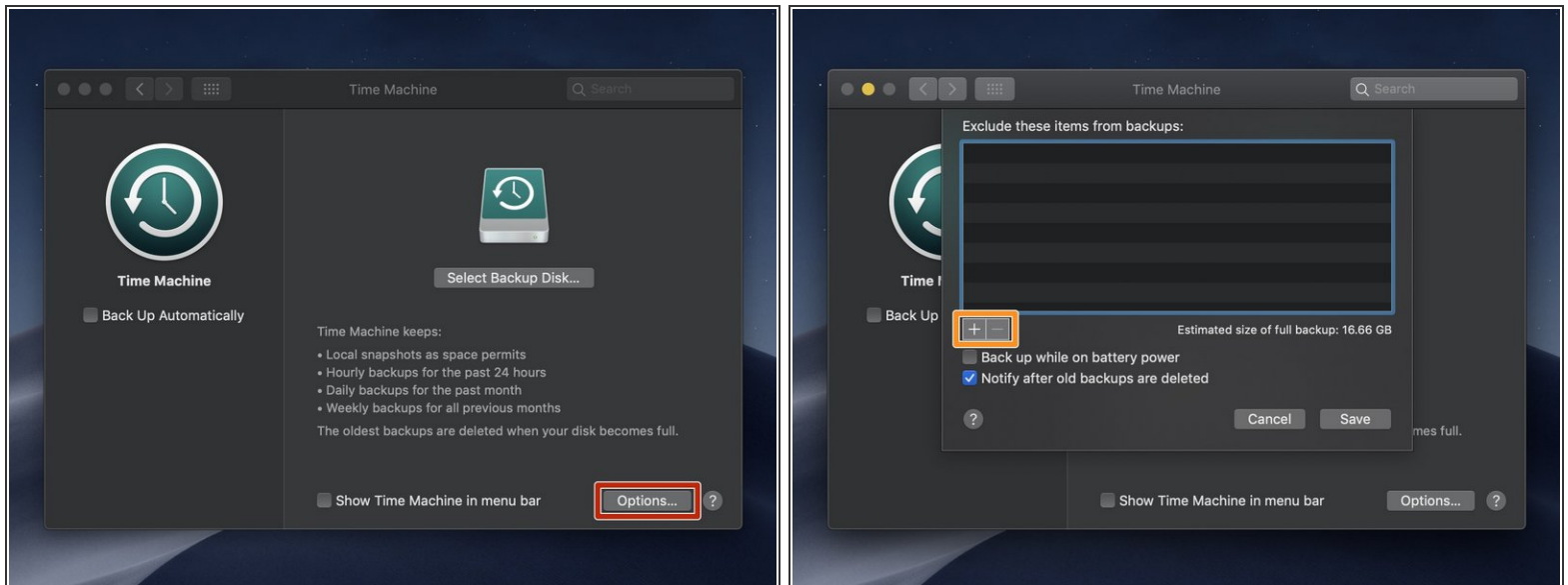
Time Machine a été introduit pour la première fois avec l'OS 10.5 Leopard en 2007 et a été inclus dans chaque version de l'OS depuis. Ce tutoriel montrera une sauvegarde utilisant l'OS 10.14 Mojave, mais le processus est similaire pour toutes les versions de macOS.

## Étape 1 — Comment sauvegarder ses données avec Time Machine



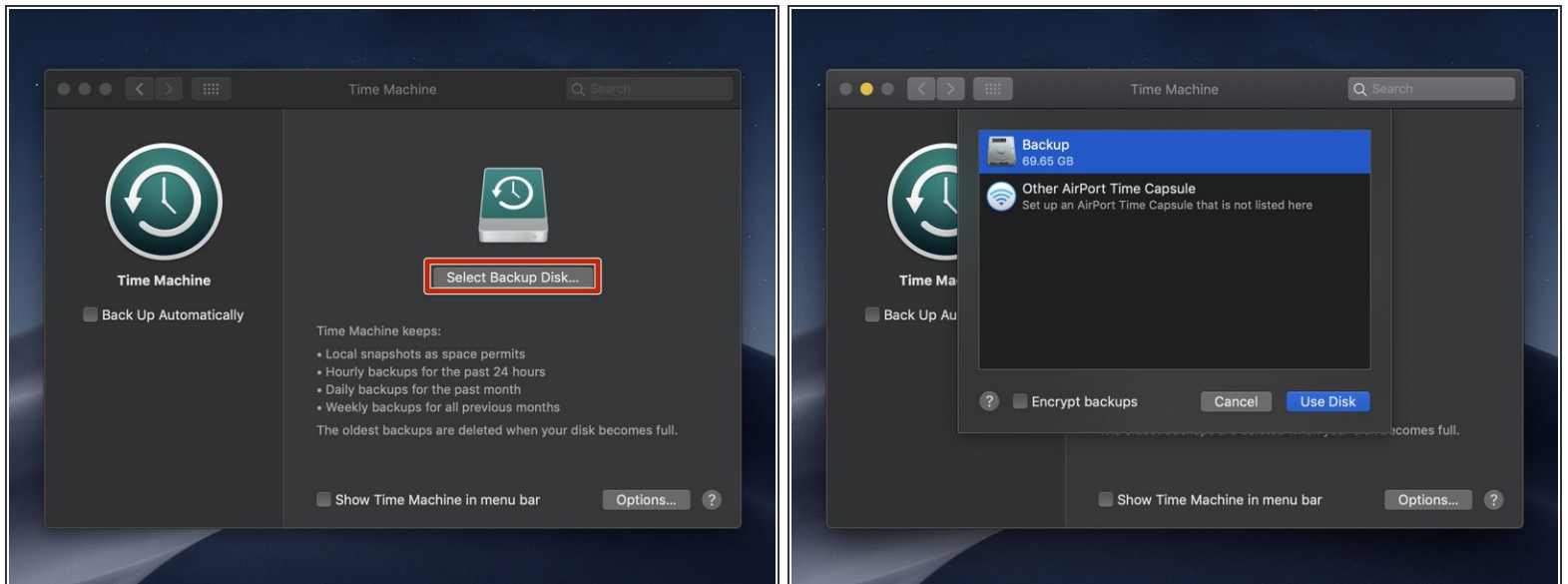
- Ouvrez le menu *Préférences Système...* puis ouvrez Time Machine, situé en bas de votre panneau Préférences Système.

## Étape 2



- Avant de sélectionner un disque de sauvegarde, utilisez le menu *Options* afin d'exclure tous les dossiers que vous ne voulez pas sauvegarder.
  - Utilisez les boutons + et - pour ajouter ou supprimer des dossiers de la liste d'exclusion.
- i** Le menu *Options* propose d'autres paramètres:
- Si votre appareil est un ordinateur portable, vous pouvez cocher la première case pour permettre à l'ordinateur de sauvegarder pendant qu'il utilise la batterie (non branchée).
  - Cochez la deuxième case si vous voulez recevoir une notification chaque fois que Time Machine supprime automatiquement une sauvegarde pour gagner de la place sur le disque dur externe.

## Étape 3



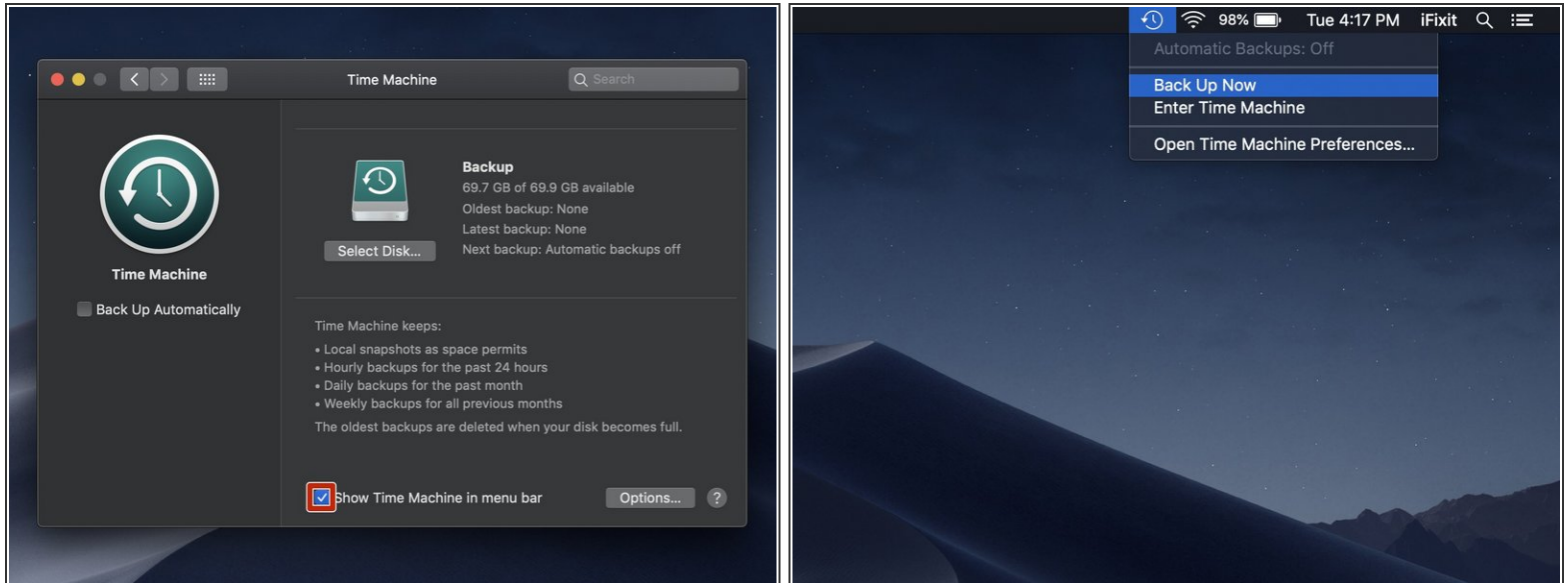
- Si votre disque dur externe n'est pas déjà connecté à votre Mac, connectez-le maintenant.
- Cliquez sur le bouton *Sélectionner le disque* et sélectionnez votre disque dur externe.
- ⓘ La liste doit afficher tous les disques de stockage connectés à votre Mac. Si vous ne voyez pas le disque que vous voulez, assurez-vous qu'il apparaît dans le *Finder*, et essayez de le déconnecter et de le reconnecter.
- ⚠ A moins que le disque de stockage sélectionné ne soit déjà utilisé comme sauvegarde Time Machine, l'outil de sauvegarde l'effacera intégralement avant de créer la première sauvegarde.

## Étape 4



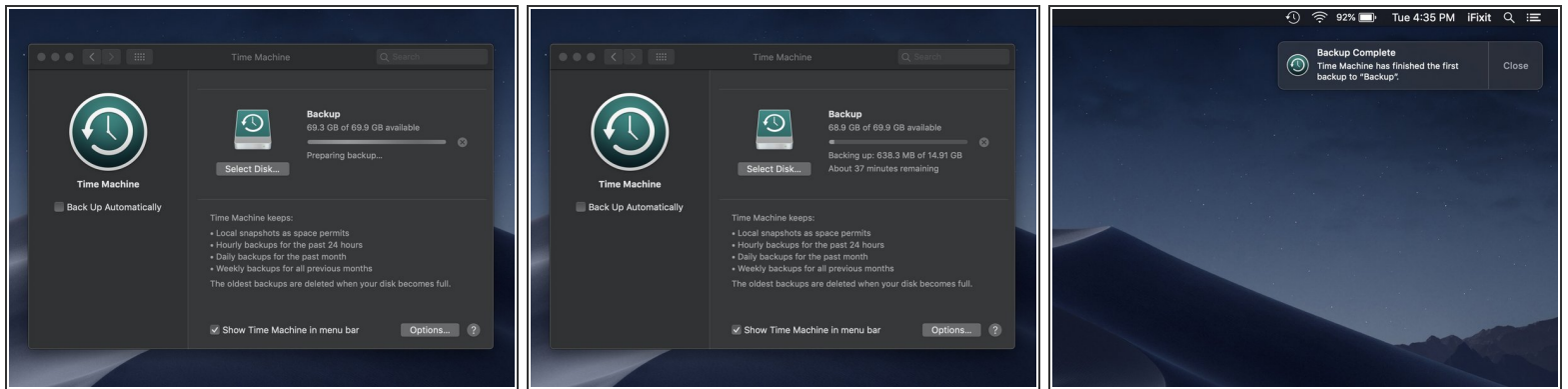
- Si vous souhaitez que Time Machine effectue automatiquement des sauvegardes futures, cochez la case située à gauche du volet des paramètres intitulé *Sauvegarder automatiquement*.
- ⓘ Si votre disque de sauvegarde est déjà configuré pour Time Machine, cette case peut être cochée automatiquement après avoir sélectionné le disque.
- Si vous sélectionnez *Sauvegarder automatiquement*, Time Machine effectuera des sauvegardes une fois par heure et conservera les sauvegardes comme suit :
  - Toutes les heures pendant 24 heures
  - Quotidiennement au cours du dernier mois
  - Hebdomadaire pour tous les mois précédents

## Étape 5



- Pour démarrer manuellement une sauvegarde, cochez d'abord la case *Afficher Time Machine* dans la barre de menus.
- Cliquez ensuite sur la nouvelle icône Time Machine dans la barre de menus et sélectionnez *Sauvegarder maintenant*.

## Étape 6



- Avant le début de la sauvegarde, Time Machine configurera le lecteur que vous avez sélectionné et préparera les fichiers sur votre disque principal pour la sauvegarde.
- ⓘ Vous pouvez suivre la progression de la sauvegarde dans le volet Préférences Time Machine des *Préférences Système*.
- Vous pouvez continuer à utiliser votre Mac pendant l'exécution de la sauvegarde. La sauvegarde se poursuit même si vous fermez la fenêtre Préférences Time Machine.
- La première sauvegarde peut prendre beaucoup de temps, selon la quantité de données que vous avez choisi d'exclure et la vitesse de votre disque de sauvegarde. La durée des sauvegardes suivantes sera plus courte.
- Lorsque la sauvegarde est terminée, une notification de fin de sauvegarde apparaît dans le coin supérieur droit de l'écran.

Une fois votre sauvegarde terminée, vous avez terminé ! Soyez tranquille et sachez que vous êtes assuré d'une certaine tranquillité d'esprit, si jamais vous avez besoin de restaurer votre Mac.