



Cómo utilizar Internet Recovery para instalar macOS en un SSD nuevo.

Esta guía te mostrará cómo usar el Internet Recovery para instalar un copia nueva de macOS a un SSD vacío o dañado.

Escrito por: Taylor Dixon

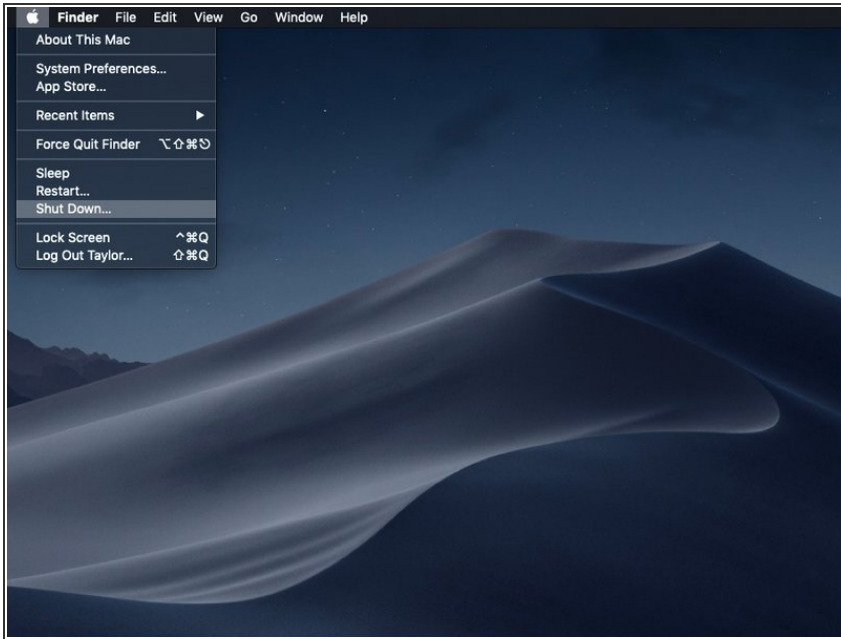


INTRODUCCIÓN

Internet Recovery tiene varias aplicaciones útiles. Esta guía te mostrará cómo usar Internet Recovery para instalar una copia nueva de macOS en una unidad SSD en blanco o dañada.

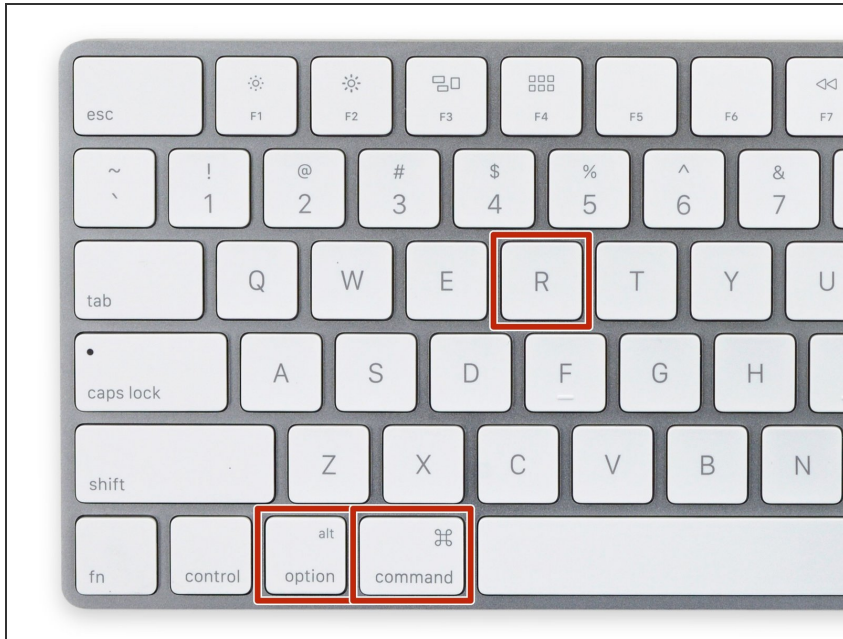
"Internet Recovery" sólo está disponible en computadoras Apple fabricadas después de 2009. Si tu computadora se lanzó en 2010 o 2011, es posible que tengas que actualizar a la última versión de macOS para habilitar Internet Recovery".

Paso 1 — Cómo iniciar un Mac en modo Internet Recovery



- Apaga la computadora.
- Si estás instalando macOS en una nueva unidad con recuperación por internet, puedes saltarte este paso.

Paso 2



- Cuando la computadora esté completamente apagada, presiona el botón de encendido, entonces presiona y mantiene inmediatamente la combinación de teclas **cmd + option + R**.

Paso 3



- Cuando la animación del globo rotando aparezca, puedes soltar las teclas.
- El globo rotará mientras el modo Internet Recovery se inicia. Si no estás usando una conexión cableada a internet, un cuadro de *elija conexión* aparecerá. Usa este menú para conectar la computadora a una red WiFi.

Paso 4



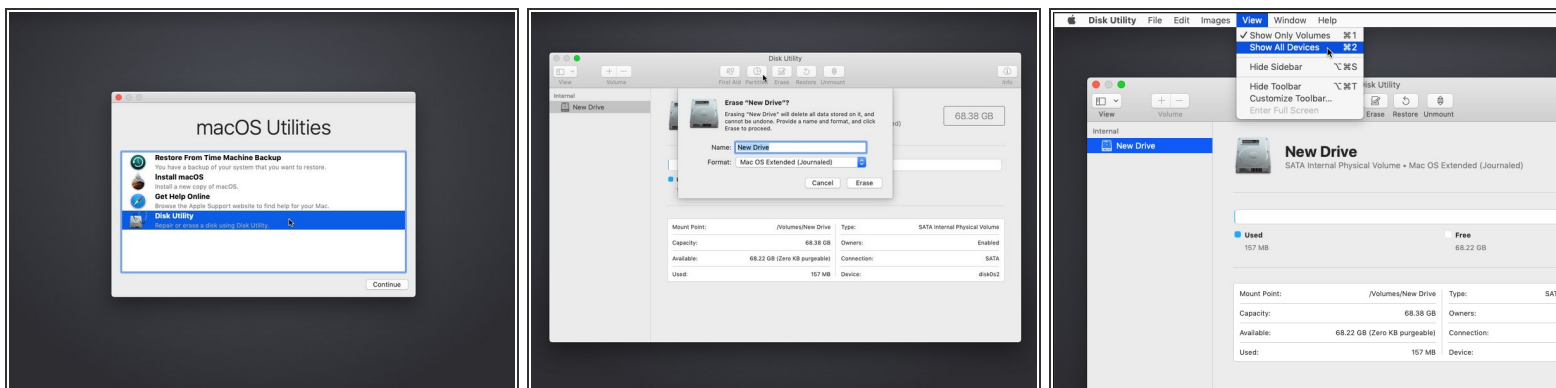
- Cuando una conexión a la red haya sido establecida, una barra de progreso aparecerá debajo del globo que rota.

Paso 5



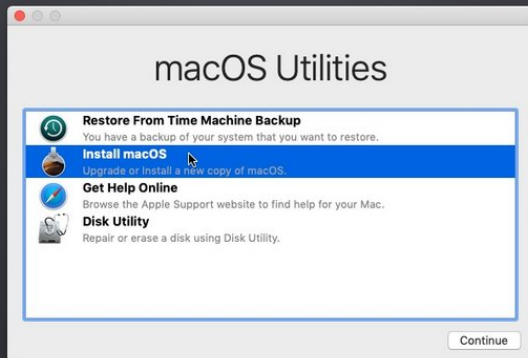
- Cuando el modo Internet Recovery se cargue, verás la pantalla de recuperación de macOS.

Paso 6 — Cómo utilizar Internet Recovery para instalar macOS en un SSD nuevo.



- i Antes de poder instalar MacOS en la nueva unidad, tendrás que formatear la unidad para que el instalador pueda reconocerla.
 - Abre Disk Utility en el menú de recuperación, selecciona la unidad y haz clic en el botón Borrar hacia la parte superior de la ventana de la Utilidad de disco.
 - Inventa un nombre para la unidad y asegúrate de que el formato esté configurado como Mac OS Extended (Journaled) o APFS. Si hay una opción "Scheme", elige GUID Partition Map.
 - i Si no ves tu unidad en la lista del menú de la Utilidad de disco, selecciona Mostrar todos los dispositivos en la sección Ver de la barra de menú.
- Una vez formateada la nueva unidad, pulsa Comando + Q para salir de la Utilidad de disco y volver al menú de recuperación.

Paso 7



- De nuevo en el menú de recuperación, selecciona Instalar macOS .

Paso 8



- Sigue las instrucciones de instalación de macOS, seleccionando el disco recién formateado como objetivo de la instalación.

Tu computadora puede reiniciarse varias veces durante la instalación del MacOS. Una vez completada la instalación, puedes utilizar el [asistente de migración](#) para transferir datos de tu antigua unidad al nuevo.