



iPad Mini CDMA Akkuanschluss Austausch

Voraussetzung um den Akku zu trennen.

Geschrieben von: Andrew Optimus Goldheart



EINLEITUNG

Voraussetzung um den Akku zu trennen.



WERKZEUGE:

- Kreuzschlitz PH00 Schraubendreher (1)
 - Spudger (1)
-

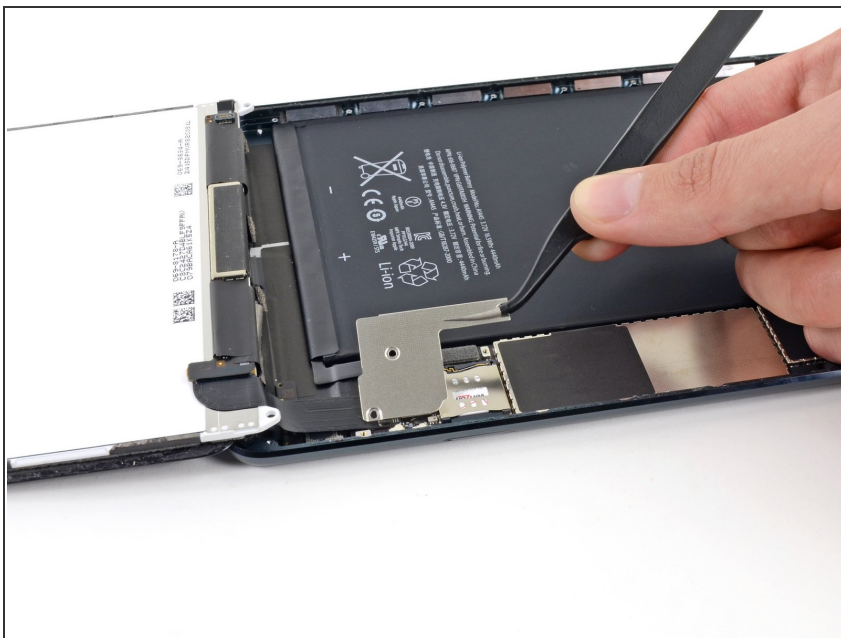
Schritt 1 — Akkuanschluss



- Entferne die drei 1,3 mm Kreuzschlitzschrauben #00, die die Steckverbinder-Abschirmung am Logic Board befestigen.

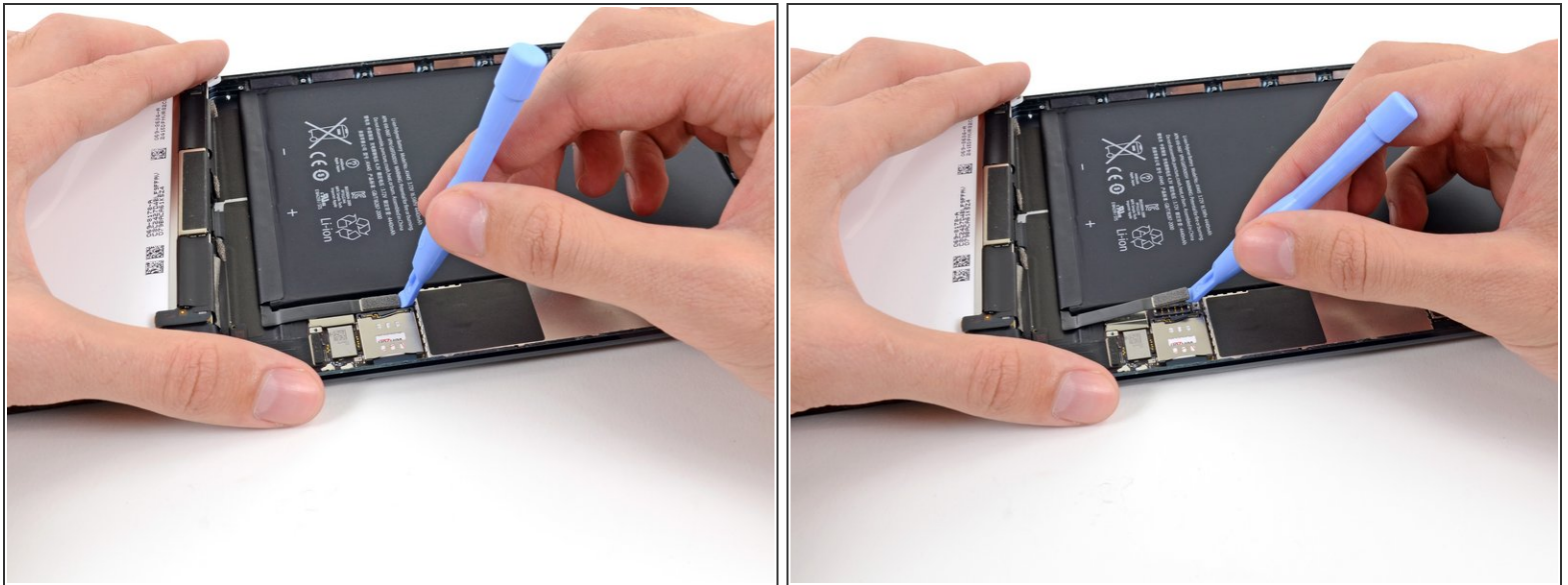
⚠ Achte sehr darauf die Schrauben später nicht durch andere zu ersetzen, besonders nicht die, die die LCD Abschirmung am Gehäuse befestigen. Jegliche etwas längere Schrauben gehen durch die Löcher durch und beschädigen das Logic Board irreparabel.

Schritt 2




- Fasse die Steckverbinder-Abschirmung mit einer Pinzette und entferne sie vom iPad.

Schritt 3



- Heble vorsichtig den Akkuverbinder mit einem Plastiköffnungswerkzeug aus seinem Sockel auf dem Logic Board.

 Sei dabei sehr vorsichtig und heble nur am Verbinder, nicht am Sockel selbst. Wenn du am Sockel Hebels, kannst du dabei den Verbinder ganz zerbrechen.

Um dein Gerät wieder zusammensetzen, folge den Schritten in umgekehrter Reihenfolge.