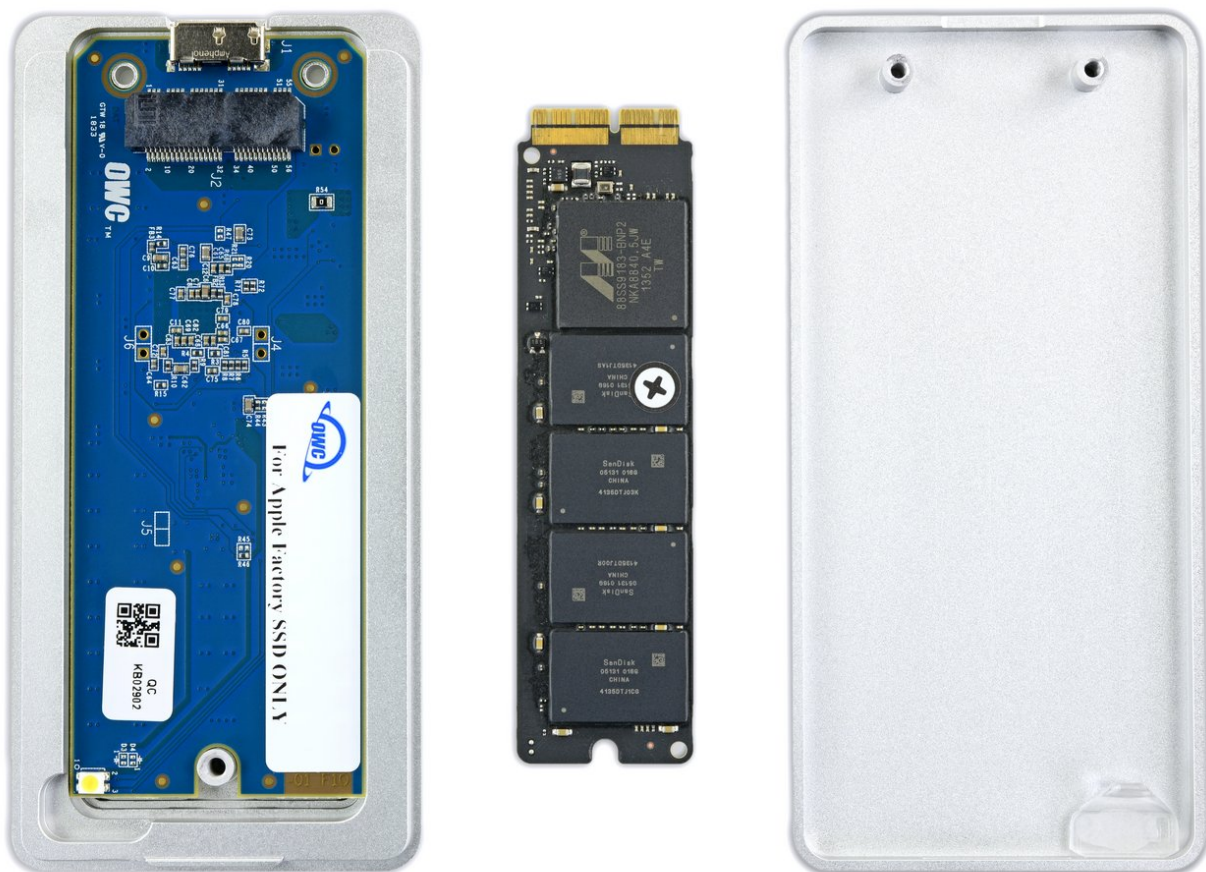




Cómo instalar un SSD de Mac en una carcasa OWC Envoy Pro

Esta guía le mostrará cómo instalar un SSD Mac instalado de fábrica en uno de las carcasas SSD externas Envoy Pro de OWC.

Escrito por: Taylor Dixon



INTRODUCCIÓN

Las carcasas Envoy Pro de OWC le permiten reutilizar un SSD Mac instalado de fábrica como una unidad externa portátil. Siga esta guía para aprender cómo instalar su SSD en la carcasa.

Si necesita completar la actualización de su SSD, busque su Mac a partir de [this page](#) y busque guía *SSD Replacement*.

Note: OWC Envoy Pro enclosures are designed for use with factory-installed Mac Solid State Drives, and *will not* work with other PCIe replacement drives and adapters, including OWC's own Aura Pro drive.



HERRAMIENTAS:

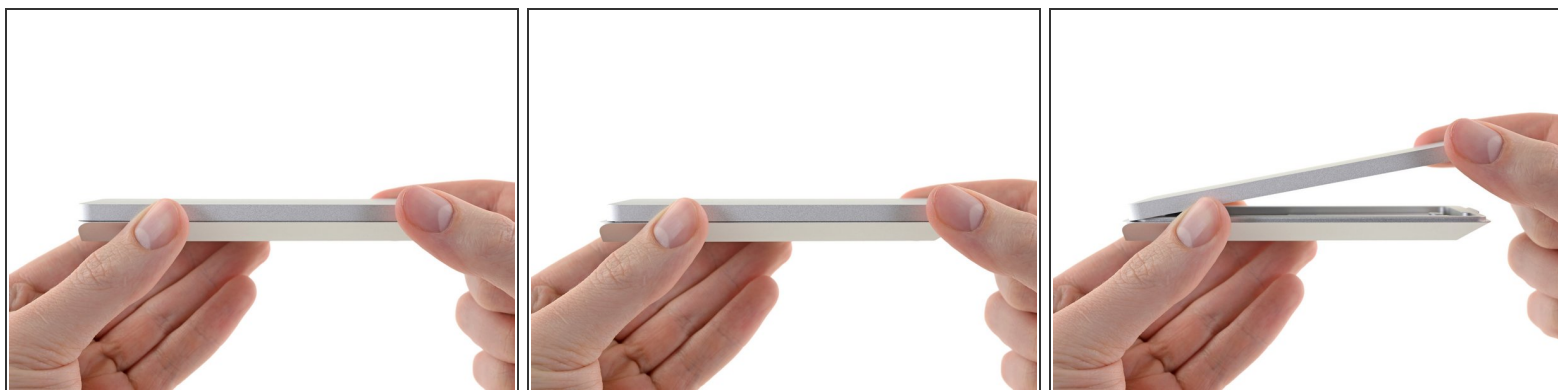
- [T5 Torx Screwdriver](#) (1)



PARTES:

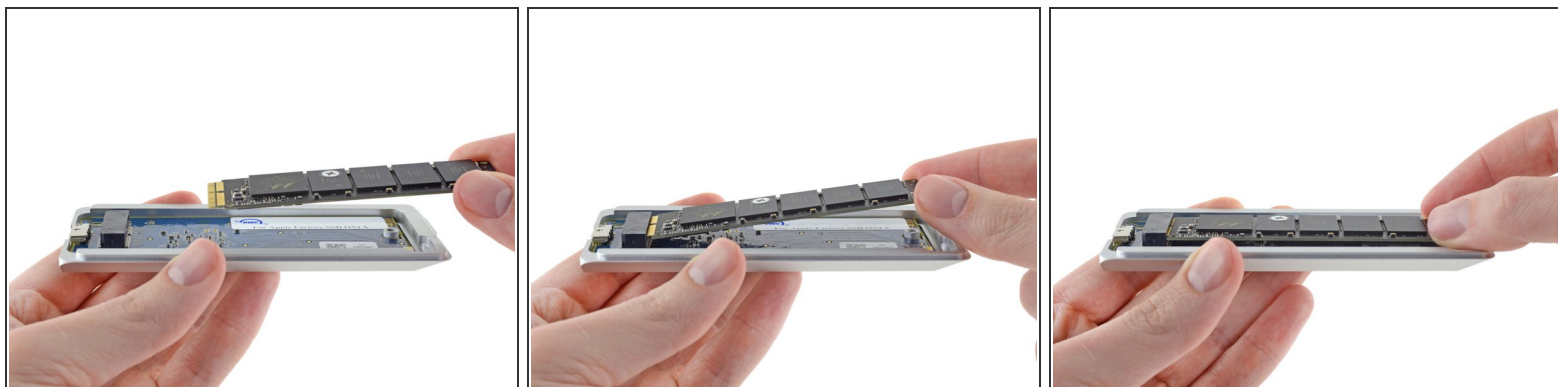
- [OWC Envoy Pro External SSD Enclosure \(Mid 2012 and Early 2013 Macs\)](#) (1)
- [External SSD Enclosure for Select Mid 2013 to Mid 2015 Macs](#) (1)
- [MacBook Air 11" \(2013-2015\) 13" \(2013-2017\) MacBook Pro Retina 13" and 15" \(2015\) SSD](#) (1)

Paso 1 — Cómo instalar un SSD de Mac en una carcasa OWC Envoy Pro



- Para abrir el carcasa, tire de la mitad superior hacia el extremo en forma de cuña y levántelo para separarlo de la mitad inferior.

Paso 2



- Inserte con cuidado su Mac OEM SSD como se muestra a la izquierda, con los contactos dorados debajo de las clavijas del conector hacia arriba.

⚠ Es posible que la SSD requiera bastante cantidad de fuerza para insertarla. Asegúrese de tener la orientación correcta antes de aplicar presión.

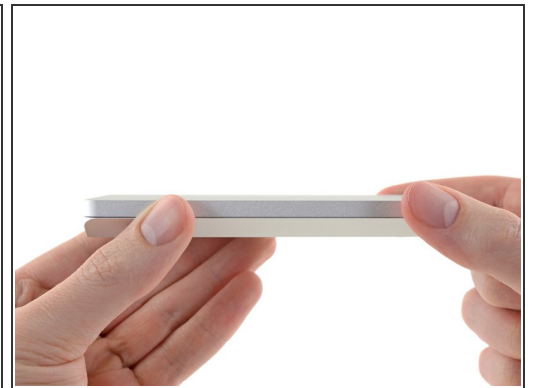
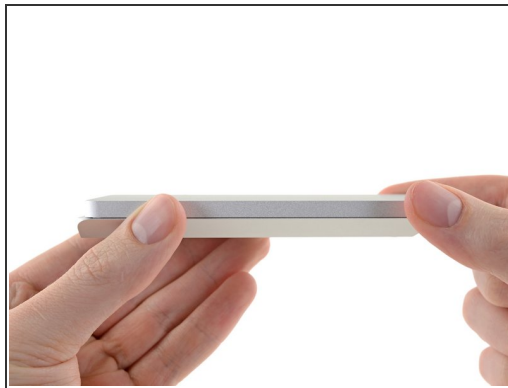
- i** Cuando la SSD esté completamente insertada, apenas debería poder ver los puntos de contacto dorados en la parte superior de la unidad, y la muesca en la parte inferior de la unidad debe estar alineada con el orificio para el tornillo en la caja.

Paso 3



- Utilice un destornillador T5 Torx para instalar el tornillo de 6,5 mm que sujeta la parte inferior del SSD.

Paso 4



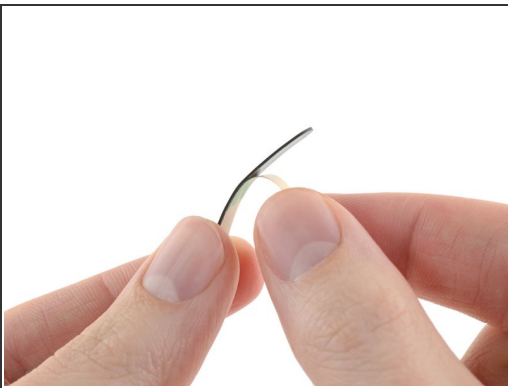
- Reinstale la tapa superior de la carcasa y ciérrela.

Paso 5



- Utilice un destornillador T5 Torx para instalar los dos tornillos de 7,6 mm en la parte inferior de la carcasa.

Paso 6



- Retire la cubierta del adhesivo en el pie de goma adicional provisto en la bolsa de plástico con los tornillos.
- Con la cubierta retirada, coloque el lado adhesivo del pie de goma hacia abajo sobre los tornillos que acaba de insertar y aplique presión sobre él durante 30 segundos.

Paso 7



- La unidad ahora está lista para conectarse a su Mac con el cable USB incluido.

Una vez instalada la unidad, puede [transfer data from it](#), or use Disk Utility to format it and [use it as a Time Machine backup](#).