



Remplacement de la coque arrière du Samsung Galaxy S10+

Ce tutoriel vous montre comment retirer la coque arrière du Samsung Galaxy S10+ (S10Plus).

Rédigé par: Arthur Shi



INTRODUCTION

Consultez ce tutoriel pour retirer la coque arrière en vue de la remplacer ou d'accéder aux composants internes du Galaxy S10+. Ce tutoriel est compatible avec la vitre arrière standard et la coque en céramique.

OUTILS:

- [iOpener](#) (1)
- [iFixit Opening Tools](#) (1)
- [Suction Handle](#) (1)
- [iFixit Opening Picks set of 6](#) (1)
- [Tweezers](#) (1)

PIÈCES:

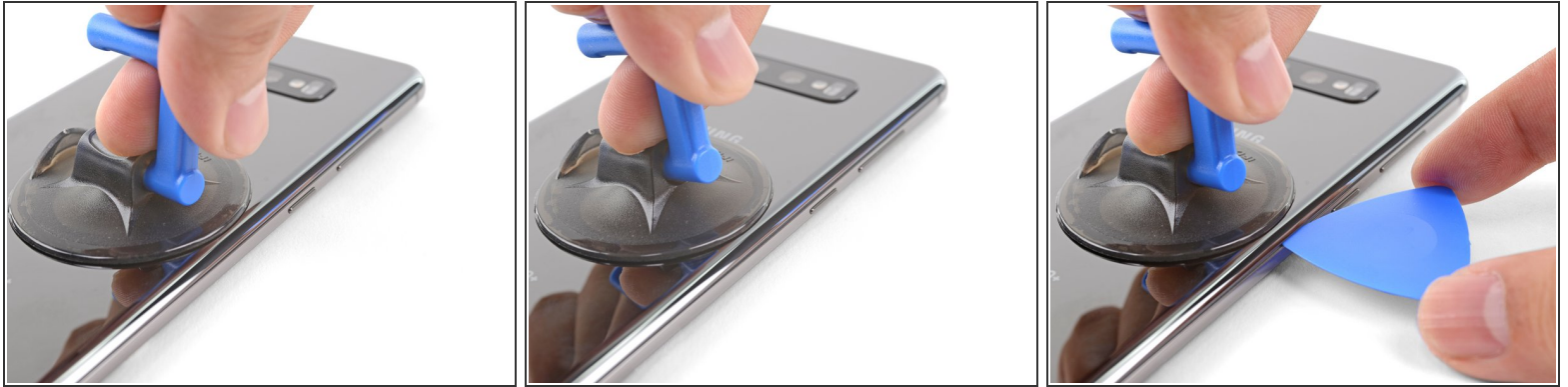
- [Galaxy S10 Plus Rear Glass Panel/Cover](#) (1)
- [Galaxy S10 Plus Rear Cover Adhesive](#) (1)

Étape 1 — Chauffer la coque arrière



- Débranchez et éteignez votre téléphone avant de commencer.
- [Chauffez un iOpener](#) et posez-le sur le **bord droit de la coque arrière** pendant deux minutes.
 - ⓘ Un sèche-cheveux, un pistolet à air chaud ou une plaque chauffante peuvent aussi faire l'affaire. Veillez cependant à ne pas surchauffer le téléphone, car l'écran et la batterie interne sont tous deux sensibles à la chaleur.
- Pendant ce temps, observez l'image de la coque arrière démontée et prenez note de la répartition de l'adhésif.

Étape 2 — Ouvrir un espace



- Appliquez une ventouse au dos du téléphone, aussi proche que possible du milieu du bord droit ([là où la bande d'adhésif est plus étroite](#)).
- Tirez fortement et constamment sur la ventouse pour ouvrir un espace entre la coque arrière et le châssis.
- Insérez la pointe d'un médiateur dans l'espace.
- ⓘ En raison du jeu minime, vous devrez peut-être vous y prendre à plusieurs fois.
 - Si vous avez du mal à ouvrir un espace, nous vous conseillons de refaire chauffer le bord et de recommencer à l'étape précédente.
 - Vous pouvez essayer de poser quelques gouttes d'alcool isopropylique à haute concentration (au moins 90 %) dans la fissure pour faire ramollir l'adhésif.
- ⚠ Ne forcez pas trop avec votre médiateur, vous risqueriez de casser la coque arrière en verre.

Étape 3



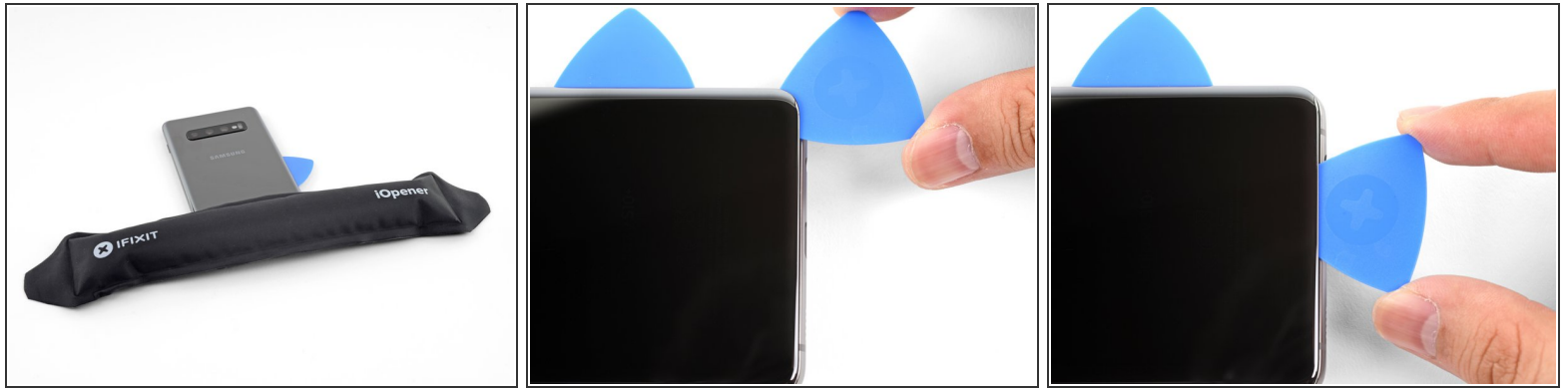
- Posez le bord droit chaud du téléphone sur un objet haut d'environ 12 mm (0,5 pouce). Il est plus facile de manipuler l'outil d'ouverture sous cet angle.
- Calez le bord gauche du téléphone avec vos doigts pour que celui-ci ne glisse pas. Posez la ventouse en appuyant fermement.
- Insérez l'extrémité d'un outil d'ouverture dans la fissure entre la coque arrière et le châssis.
- Parcourez plusieurs fois la fissure avec l'outil, dans un sens puis dans l'autre.

Étape 4 — Trancher l'adhésif



- Faites glisser le médiateur le long du bord du téléphone pour trancher l'adhésif.
- ⚠ N'essayez pas de trancher l'adhésif dans les coins si vous ne les avez pas chauffés. Vous risquez de casser la coque dans ce cas.
- Laissez un médiateur dans la fissure pour empêcher que l'adhésif colle de nouveau.

Étape 5



- Posez l'iOpener chauffé sur le bord inférieur du téléphone pendant deux minutes.
- Insérez un médiator dans le bord droit, à côté du coin inférieur droit.
- Faites délicatement glisser le médiator le long du coin. Continuez le long du bord inférieur et du coin inférieur gauche.
- ⓘ Si vous avez du mal, faites de nouveau chauffer le bord avant de continuer.
- Laissez un médiator dans la fissure pour éviter qu'elle adhère de nouveau.

Étape 6



- Continuez à chauffer et séparer les bords restants du téléphone.
- ⓘ Assurez-vous que les coins sont bien chauds avant de les ouvrir avec votre médiator.

Étape 7



- Une fois que vous avez fait le tour du téléphone, faites pivoter un médiateur dans un des bords pour amorcer la séparation de la coque arrière du châssis.
- Soulevez lentement la coque arrière. Servez-vous des médiateurs pour trancher tout résidu d'adhésif.
- Ôtez la coque arrière.
- ☑ Lors du remontage, voici venu le bon moment pour allumer votre téléphone et tester toutes les fonctions avant de sceller de nouveau la coque arrière. N'oubliez pas d'éteindre ensuite complètement votre téléphone avant de continuer.
- ☑ [Consultez ce tutoriel](#) pour remonter la coque arrière, transférer et installer le joint de la caméra, ainsi que remplacer l'adhésif.

Pour remonter votre appareil, suivez ces instructions en sens inverse.