



Reemplazo de la tapa trasera del Samsung Galaxy S10

Esta guía muestra cómo retirar la tapa trasera de cristal en el Samsung Galaxy S10.

Escrito por: Arthur Shi



INTRODUCCIÓN

Sigue esta guía para retirar la tapa trasera de cristal, para reemplazarla, o para acceder al resto de componentes del Galaxy S10.



HERRAMIENTAS:

- [iOpener](#) (1)
- [iFixit Opening Tool](#) (1)
- [Suction Handle](#) (1)
- [iFixit Opening Picks \(Set of 6\)](#) (1)
- [Tweezers](#) (1)



PARTES:

- [Galaxy S10 Rear Glass Panel/Cover](#) (1)
- [Galaxy S10 Rear Cover Adhesive](#) (1)
- [Precut Adhesive Card](#) (1)

Paso 1 — Calienta la tapa trasera



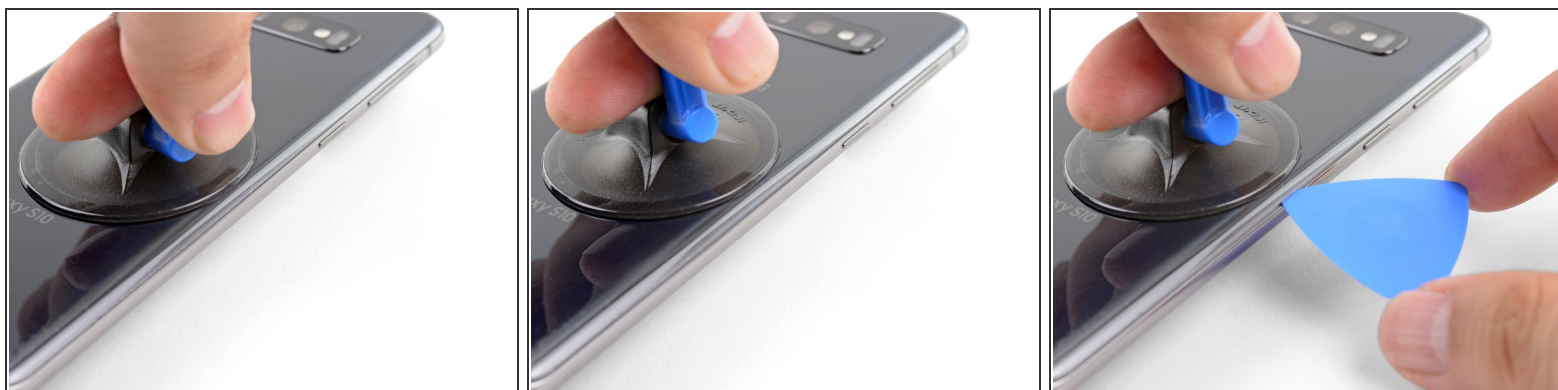
- Desenchufa y apaga tu teléfono antes de comenzar.
- [Calienta un iOpener](#) y aplícalo al borde derecho de la tapa trasera durante dos minutos.
 - ⓘ También se puede usar un secador de pelo, una pistola de aire caliente o una placa caliente, pero ten cuidado de no sobrecalentar el teléfono. La pantalla y la batería son susceptibles de sufrir daños por calor.
- Mientras esperas, echa un vistazo la imagen de la tapa trasera retirada y toma nota de dónde se encuentra el adhesivo.

Paso 2 — Crea un hueco de apertura



- Apoya el borde calentado del teléfono sobre algo que tenga un grosor de aproximadamente 13 mm. Esto angula el teléfono para ingresar la herramienta de apertura.
- Apoya el borde izquierdo del teléfono con los dedos para que el teléfono no se deslice. Tira de la ventosa con una presión firme.
- Presiona el borde de una herramienta de apertura en la costura entre la cubierta posterior y el marco.
- Desliza la herramienta de apertura hacia adelante y hacia atrás a lo largo de la costura unas cuantas veces para soltar la tapa trasera.

Paso 3 — Inserta una púa de apertura



- Calienta un iOpener y aplícalo al mismo borde del teléfono durante dos minutos.
 - Aplica una ventosa en la parte posterior del teléfono, lo más cerca posible del centro del borde derecho ([donde el adhesivo es más estrecho](#)).
 - Tira de la ventosa con fuerza y firmemente para crear un espacio entre la tapa trasera y el marco.
 - Inserta la punta de una púa de apertura en la grieta.
- i** Debido a las estrictas tolerancias, esto puede requerir múltiples intentos.
- Si tienes problemas para crear un hueco, lo mejor es aplicar más calor al borde y probar el siguiente paso.
 - Puedes intentar aplicar algunas gotas de alcohol isopropílico de alta concentración (más del 90%) en la costura para ayudar a aflojar el adhesivo.
- ⚠** No apliques una fuerza excesiva con la púa o te arriesgarás a agrietar el cristal de la tapa trasera.

Paso 4 — Corta el adhesivo



- Desliza la púa de apertura a lo largo del borde del teléfono y corta el adhesivo.
 - ⚠ No intente cortar el adhesivo que sujeta las esquinas hacia abajo antes de aplicar calor. Si lo haces, puedes romper la tapa posterior.
- Deja una púa en el borde para prevenir que el adhesivo se vuelva a sellar.

Paso 5



- Aplica un iOpener caliente en el borde inferior del teléfono durante dos minutos.
- Inserta una púa de apertura en el borde derecho cerca de la esquina inferior derecha.
- Con cuidado desliza la púa alrededor de la esquina. Continúa cortando a lo largo del borde inferior y alrededor de la esquina inferior izquierda.
 - ⓘ Si el corte se siente difícil, vuelve a aplicar calor al borde antes de continuar.
- Deja una abertura en el borde para evitar que el adhesivo vuelva a sellarse.

Paso 6



- Continúa calentando y cortando alrededor de los bordes restantes del teléfono.
- ⓘ Al cortar alrededor de las esquinas, asegúrate de que la esquina esté completamente caliente.

Paso 7



- Una vez hayas deslizado las púas alrededor del teléfono, gira una púa de apertura en uno de los bordes para ayudar a separar la tapa posterior del marco.
 - Levanta la tapa trasera lentamente. Usa púas de apertura para cortar cualquier adhesivo restante.
 - Retira la tapa trasera.
 - Durante el reensamblaje, este es un buen punto para encender tu teléfono y probar todas las funciones antes de sellar la tapa trasera en su lugar. Asegúrate de apagar completamente su teléfono antes de continuar trabajando.
- [Sigue esta guía](#) para volver a instalar la tapa trasera y reemplazar el adhesivo.
- Si lo deseas, puedes reinstalar la cubierta trasera sin reemplazar el adhesivo. Retira cualquier trozo grande de adhesivo que pueda impedir que la tapa trasera quede al ras. Después de la instalación, calienta la tapa trasera y aplica presión para asegurarla.

Para volver a ensamblar tu dispositivo, sigue estas instrucciones en orden inverso.