



# Sostituzione vetro posteriore Xiaomi Mi 9

Questa guida mostra come rimuovere o sostituire il vetro posteriore dello Xiaomi Mi 9.

Scritto Da: Dominik Schnabelrauch



## INTRODUZIONE

Usa questa guida per rimuovere o sostituire il vetro posteriore dello Xiaomi Mi 9.

In fase di rimontaggio, ti servirà **adesivo di ricambio** per riattaccare alcuni componenti.



### STRUMENTI:

- [Suction Handle](#) (1)
- [iFixit Opening Picks set of 6](#) (1)
- [iOpener](#) (1)

## Passo 1 — Vetro posteriore



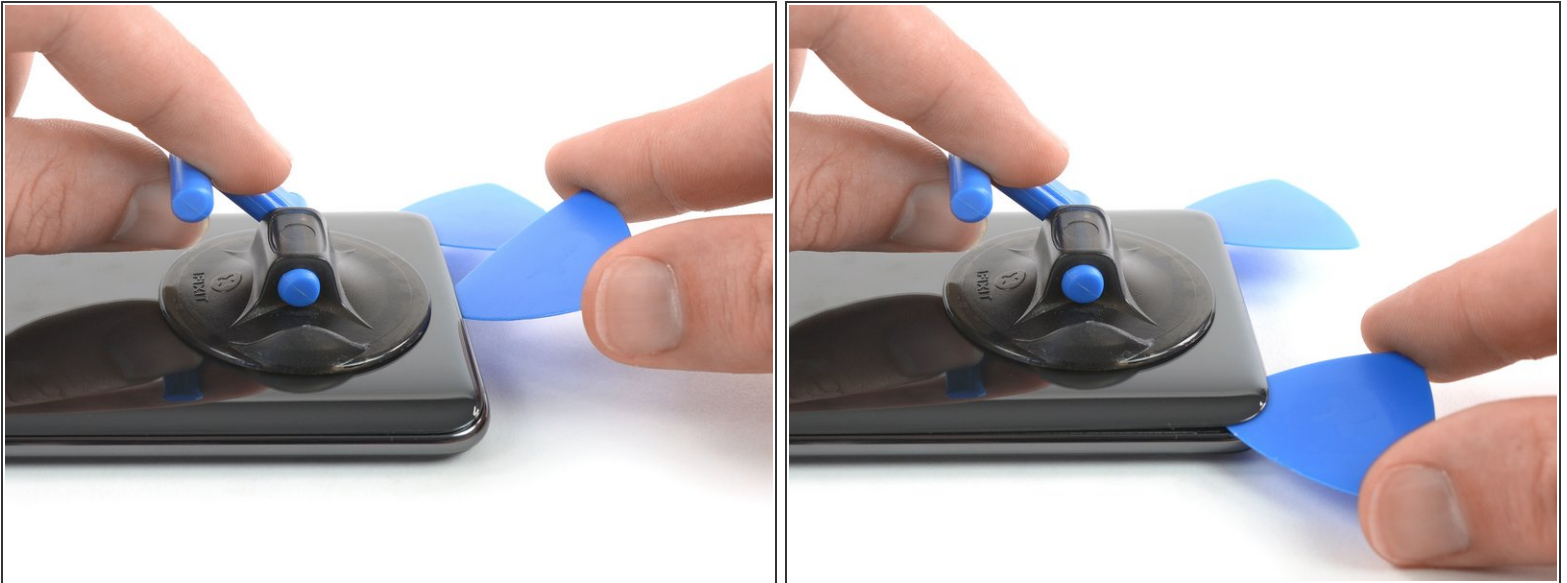
- Prima di iniziare, spegni il telefono.
- [Applica un iOpener](#) al vetro posteriore per ammorbidire l'adesivo sotto i bordi. Lascialo sullo schermo per almeno due minuti.

## Passo 2



- Attacca una ventosa nella parte inferiore del vetro posteriore, il più vicino possibile al bordo.
- ⓘ Se il vetro posteriore del telefono è crepato, la ventosa potrebbe non aderire bene. Cerca di [sollevare la cover con del nastro adesivo tenace](#) oppure applica della supercolla (cianoacrilica) per incollare la ventosa e lasciala asciugare prima di procedere.
- Solleva il vetro posteriore con la ventosa per creare una fessura tra il vetro e la scocca.
- Inserisci un plettro di apertura nella fessura.
- ⓘ Se hai problemi a creare la fessura, applica dell'altro calore per ammorbidire ancora l'adesivo. Segui le istruzioni dell'iOpener per evitare surriscaldamenti.
- Fai scorrere il plettro di apertura fino all'angolo inferiore destro del telefono.

### Passo 3



- Inserisci un secondo plettro di apertura e fallo scorrere fino all'angolo inferiore sinistro per tagliare l'adesivo.
- Lascia i plettri di apertura in posizione per impedire che la colla possa riattaccarsi.

## Passo 4



- Inserisci un terzo plettro di apertura nell'angolo inferiore sinistro.
- Inizia a far scorrere il plettro di apertura dall'angolo inferiore sinistro lungo il lato dello Xiaomi Mi9 per tagliare l'adesivo.
- ⓘ Stai attento alle fotocamere posteriori e inserisci soltanto la punta del plettro di apertura. Quando l'adesivo si raffredda, diventa più difficile tagliarlo. Se necessario, [usa il tuo iOpener](#) per scaldare nuovamente il vetro.
- Lascia il plettro di apertura nell'angolo superiore sinistro per impedire che la colla possa riattaccarsi.

## Passo 5



- Inserisci un quarto plettro di apertura sotto l'angolo superiore sinistro del vetro posteriore.
- Fai scorrere il plettro di apertura lungo il bordo superiore per tagliare l'adesivo.
- Lascia il plettro di apertura nell'angolo superiore destro per impedire che la colla possa riattaccarsi.

## Passo 6



- Inserisci un quinto plettro di apertura nell'angolo superiore destro del telefono.
- Fai scorrere il plettro di apertura lungo il bordo destro per tagliare l'adesivo rimasto.



## Passo 7



- Solleva con delicatezza il vetro posteriore e rimuovilo.
- ☞ Prima di applicare il nuovo adesivo e rimontare il telefono rimuovi ogni traccia di adesivo residuo e pulisci le aree di incollaggio con alcol isopropilico e un panno privo di lanugine.

Fissa la nuova cover posteriore con adesivo pretagliato o nastro biadesivo.

Per rimontare il tuo dispositivo, segui queste istruzioni in ordine inverso.

Dopo aver installato il vetro posteriore, tienilo premuto per diversi minuti per favorire un buon incollaggio, ad esempio disponendolo sotto una pila di libri pesanti.

La riparazione non è andata secondo i piani? Vai sulla nostra [comunità Risposte](#) per trovare aiuto nella risoluzione dei problemi.