



# Rimozione cover posteriore Sony Xperia Z4

Questa guida ti mostra come sostituire la cover posteriore in vetro del Sony Xperia Z4.

Scritto Da: Dominik Schnabelrauch



## INTRODUZIONE

Usa questa guida per rimuovere la cover posteriore in vetro del Sony Xperia Z4.

L'apertura del Sony Xperia Z4 **danneggerà le guarnizioni impermeabili** del dispositivo. Se non sostituirai i sigilli adesivi, il tuo telefono **funzionerà normalmente**, ma **perderà la sua resistenza all'acqua**.

Ti servirà **adesivo di ricambio** per riattaccare i componenti quando rimonterai il dispositivo.



### STRUMENTI:

- [iOpener](#) (1)
- [iFixit Opening Picks set of 6](#) (1)
- [Suction Handle](#) (1)



### COMPONENTI:

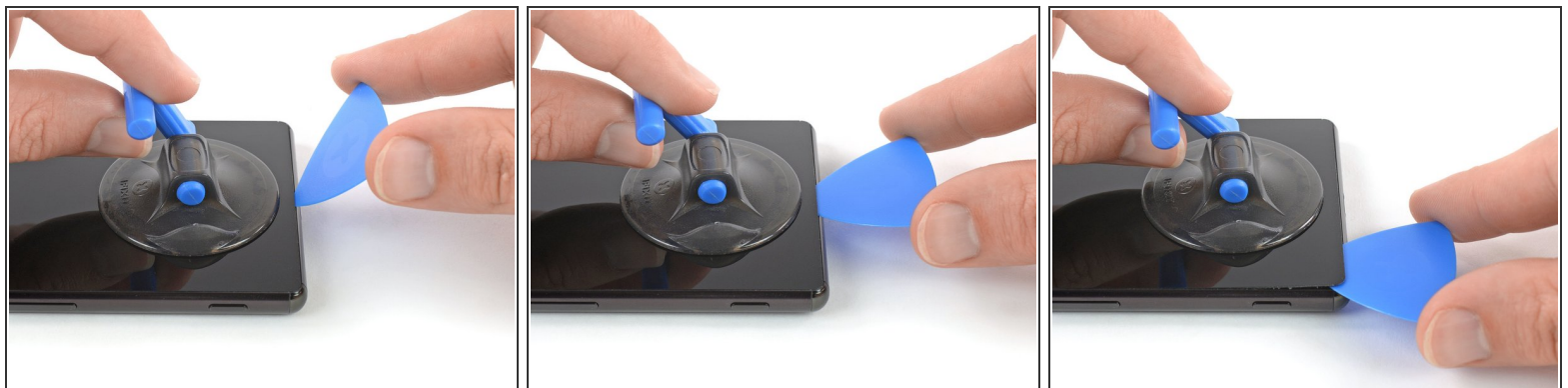
- [Sony Xperia Z4 Rear Cover Adhesive](#) (1)

## Passo 1 — Cover posteriore

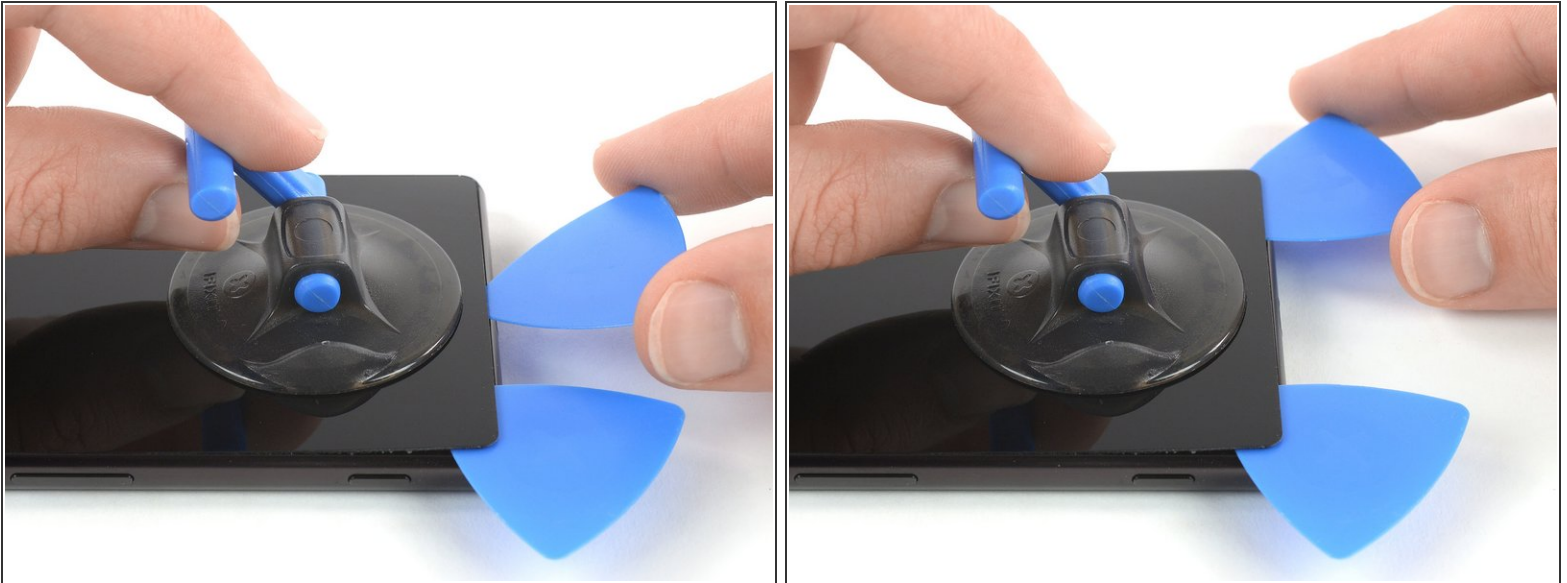


- Prima di iniziare, spegni il telefono.
- Disponi un [iOpener riscaldato](#) sul retro del telefono per ammorbidire l'adesivo sotto la cover posteriore. Applica l'iOpener per almeno due minuti.

## Passo 2



- Fissa una ventosa sulla parte inferiore della cover posteriore, il più vicino possibile al bordo.
- Solleva il pannello posteriore con la ventosa per creare una piccola fessura tra la cover e la scocca.
- Inserisci nella fessura un plettro di apertura.
  - ⓘ Se hai dei problemi a eseguire questa operazione, applica dell'altro calore per ammorbidire ancora l'adesivo. Segui le istruzioni per l'iOpener per evitare il surriscaldamento.
- Fai scorrere il plettro di apertura fino all'angolo inferiore sinistro.

**Passo 3**

- Inserisci un secondo plettro di apertura e fallo scorrere fino all'angolo inferiore destro per tagliare l'adesivo.
- Lascia in posizione dei plettri di apertura per impedire che l'adesivo possa riattaccarsi.

## Passo 4



- Inserisci un terzo plettro di apertura nell'angolo inferiore sinistro.

**⚠** Nei passi immediatamente successivi, mentre tagli attorno alla fotocamera posteriore usa solo l'estremità del plettro di apertura per evitare di graffiare l'obiettivo o danneggiare la fotocamera.

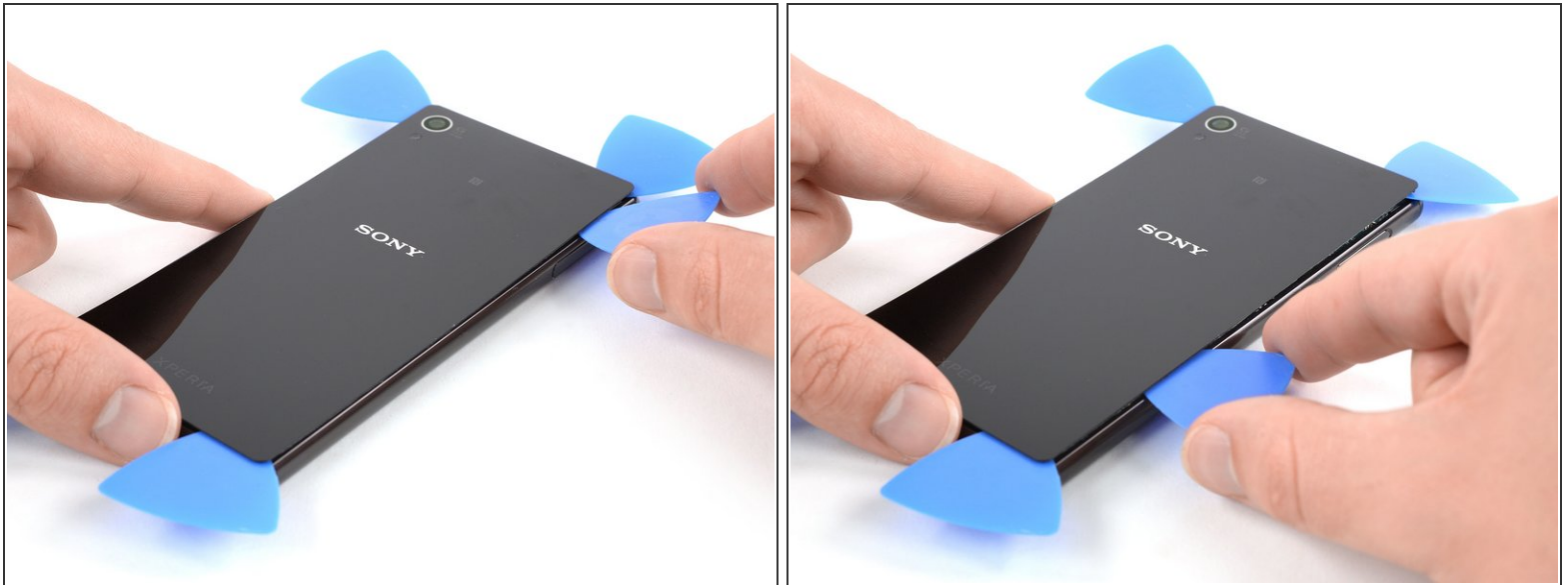
- Inizia a far scorrere la punta del plettro di apertura dall'angolo inferiore sinistro lungo il lato del telefono per tagliare l'adesivo.
- Lascia il plettro di apertura nella sua posizione nell'angolo superiore sinistro per impedire che l'adesivo possa riattaccarsi.

## Passo 5



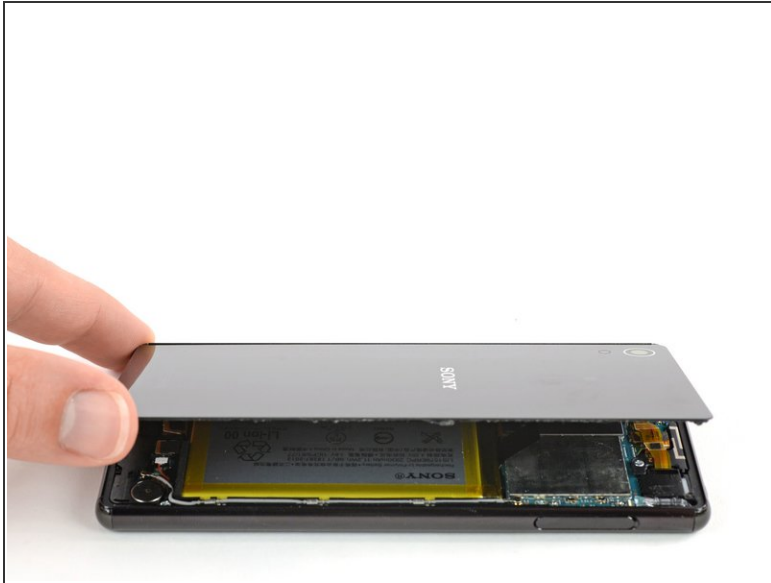
- Se l'adesivo diventa duro da tagliare, probabilmente si è raffreddato troppo. [Usa il tuo iOpener](#) per riscaldarlo nuovamente.
- Inserisci un quarto plettro di apertura sotto l'angolo superiore sinistro della cover posteriore.
- Fai scorrere il plettro di apertura lungo il bordo superiore del telefono per tagliare l'adesivo.
- Lascia il plettro di apertura nell'angolo superiore destro per impedire che la colla possa riattaccarsi.

## Passo 6



- Inserisci un quinto plettro di apertura nell'angolo superiore destro del telefono.
- Fai scorrere il plettro di apertura lungo il bordo destro per tagliare l'adesivo rimasto.

## Passo 7



- Solleva e rimuovi la cover posteriore.
- ☞ Dopo aver rimontato la cover posteriore, applica una pressione forte e costante sul telefono, ad esempio disponendolo sotto una pila di libri pesanti, per diversi minuti per favorire un buon incollaggio.

Fissa la nuova cover posteriore con adesivo pretagliato o nastro biadesivo dopo aver pulito le aree interessate con alcol isopropilico (concentrazione >90%).

Per rimontare il tuo dispositivo, segui queste istruzioni in ordine inverso.

La riparazione non è andata secondo i piani? Vai sulla nostra [comunità Risposte](#) per trovare aiuto nella risoluzione dei problemi.