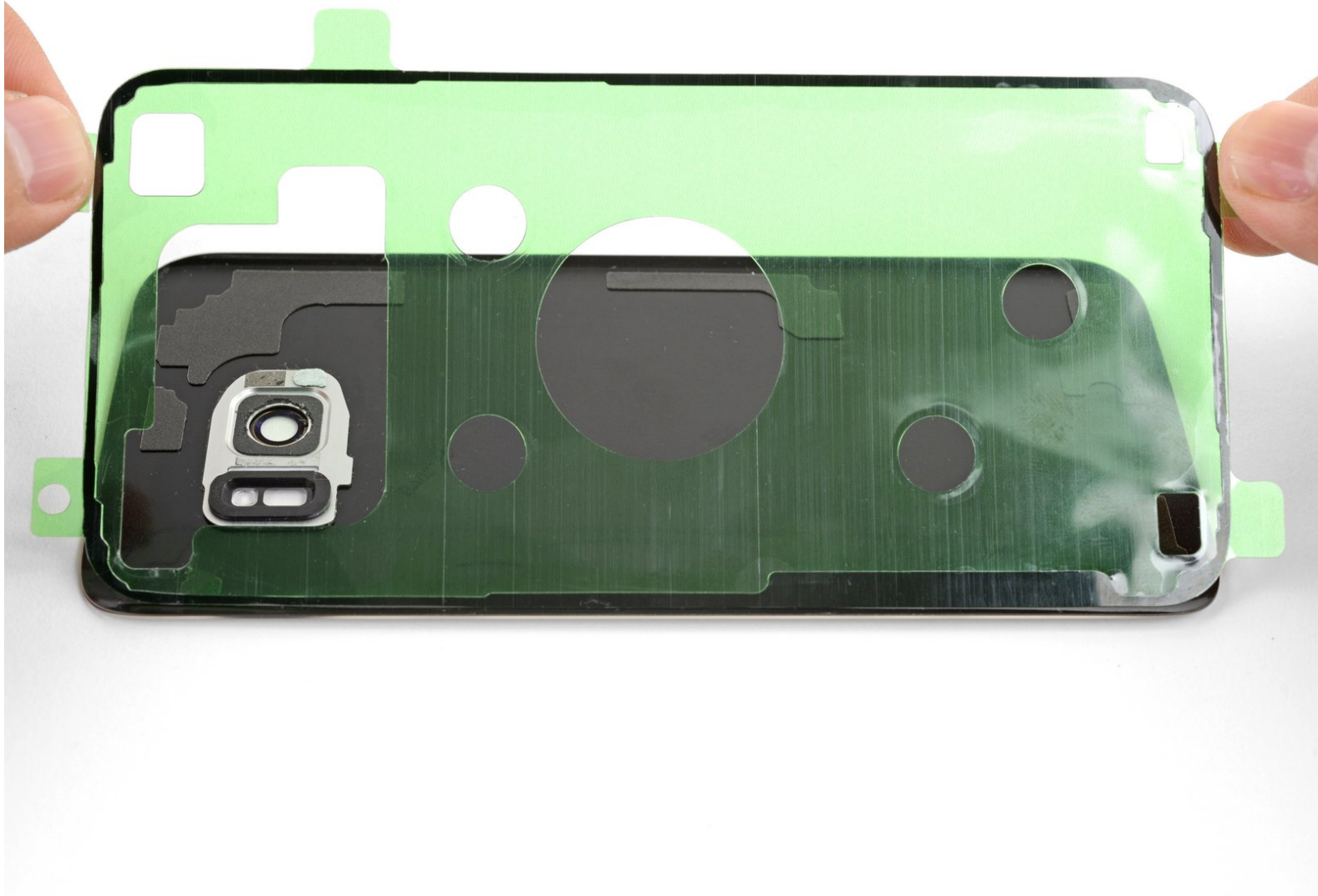




Vorgestanzte Klebestreifen anbringen

In dieser allgemeinen Anleitung geben wir dir Tipps zum Anbringen von vorgestanzten Klebestreifen bei verschiedenen Smartphones.

Geschrieben von: Arthur Shi



EINLEITUNG

Folge dieser Anleitung, wenn du nicht sicher bist, wie du die vorgestanzten Klebestreifen an deinem Gerät befestigen sollst. Das können Klebestreifen für ein Display, eine Rückabdeckung, einen Akku, usw. sein. Lies dir die gesamte Anleitung durch, bevor du mit dem Befestigen der Klebestreifen anfängst.

Wenn die Anleitung des Gerätes bestimmte Anweisungen zum Befestigen der Klebestreifen enthält, dann folge stattdessen nicht dieser Anleitung, sondern einem der nachfolgenden Links:

Für Samsung Smartphones, [folge dieser Anleitung](#).

Für iPhones, [folge dieser Anleitung](#).

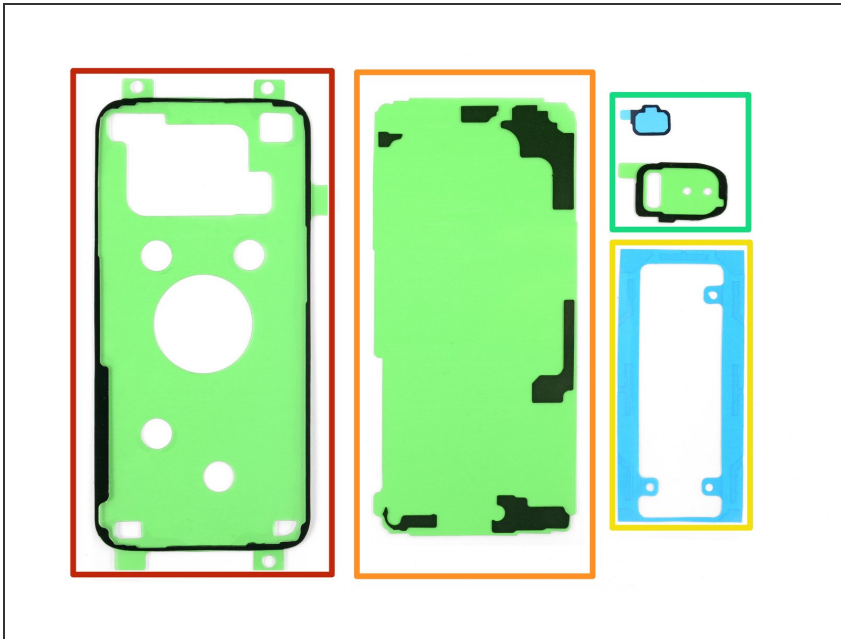
Für iPads, [folge dieser Anleitung](#).

Wenn du gängige Tesa-Klebestreifen benutzt, dann [folge dieser Anleitung](#).

WERKZEUGE:

- [Spudger](#) (1)
- [iFixit Opening Tools](#) (1)
- [Pinzette](#) (1)
- [Isopropyl Alcohol](#) (1)

Schritt 1 — Identifizieren der Klebestreifen



- Sieh dir deine vorgestanzten Klebestreifen an und finde heraus, wozu sie dienen.
- ⓘ Im Folgenden sind ein paar allgemein übliche Klebestreifen aufgeführt, die bei einer Handy-Reparatur benutzt werden, sowie Beispiele dafür, wie sie aussehen können:
 - Klebestreifen für das Display oder die Rückabdeckung, sie haben im Allgemeinen die Form des Gerätes.
 - Klebestreifen zur Unterstützung der Rückabdeckung, sie passen auf die Umrisse der Komponenten, die auf die Rückabdeckung gedrückt werden.
 - Klebestreifen für den Akku, sie sind normalerweise rechteckig und haben ungefähr die Form des Akkus
 - Klebestreifen für Komponenten, sie haben die Umrisse der verschiedenen Komponenten, wie zum Beispiel Kameras und Fingerabdrucksensor

- ⓘ Im Allgemeinen werden die Klebestreifen für das Display oder die Rückabdeckung als letztes aufgeklebt. Achte darauf, dass alle Klebestreifen für die Komponenten zuerst aufgeklebt werden, und teste, wenn möglich, deine Reparatur, bevor du das Gerät wieder verschließt.

Schritt 2 — Vorbereiten der Oberfläche



- ⓘ Damit der Kleber gut anhaftet, muss die Oberfläche für den Klebestreifen gründlich gereinigt werden. Das kann eine Weile dauern, aber das Endergebnis ist die Zeit wert.
- Entferne größere Kleberklumpen mit deinen Fingern, einem Spudger, einem Plastiköffnungswerkzeug oder einer Pinzette.
 - ⚠ Vermeide beim Reinigen von Displays und Glasabdeckungen Metallwerkzeuge, da diese die Oberflächen verkratzen können.
 - Benutze Klebstoffentferner oder hochkonzentrierten (>90°) Isopropylalkohol, um Rückstände von Metalloberflächen zu entfernen. Wische mit einem fusselfreien Tuch oder einem Kaffeefilter immer nur in eine Richtung, bis alle Klebereste entfernt sind.
 - ⓘ Obwohl die Benutzung von Isopropylalkohol bei Elektrogeräten im Allgemeinen kein Problem ist, kann er jedoch bestimmte Schaumkleber auflösen. Achte darauf, den Alkohol beim Reinigen in Grenzen zu halten und stelle sicher, dass er sich vollständig verflüchtigt hat, bevor du das Gerät wieder zusammenbaust.

Schritt 3 — Entfernen der Schutzfolie

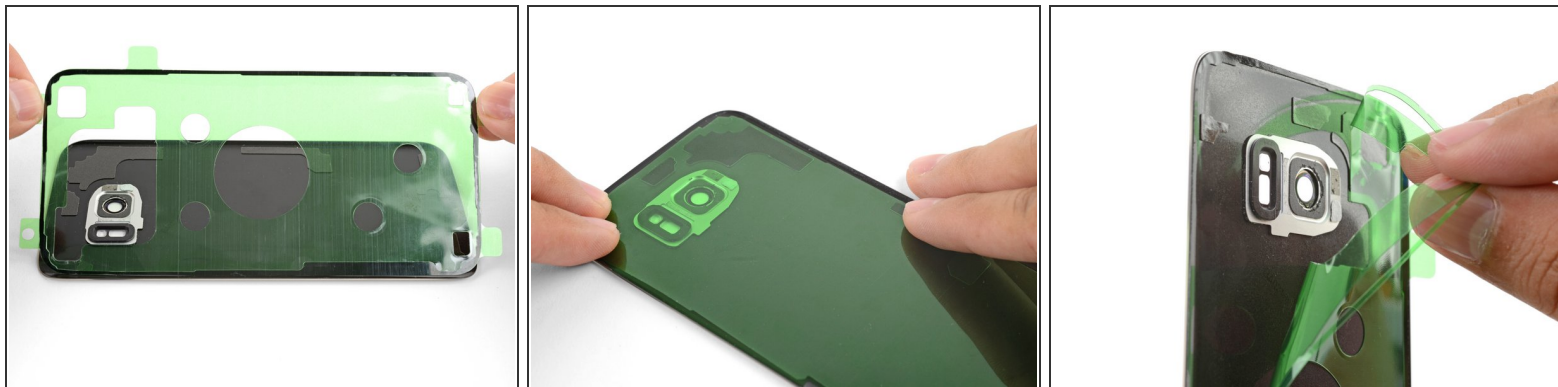


- i** Im Allgemeinen haben Klebestreifen eine farbige und ein nicht-farbige (Papier oder durchsichtiger Kunststoff) Seite. **Die nicht-farbige Seite des Streifens sollte zuerst aufgeklebt werden.**

 - Bevor du irgendwelche Schutzfolien abziehst, must du erst genau nachsehen, auf welche Fläche die nicht-farbige Seite geklebt werden soll.
 - Um das Aufkleben der Klebestreifen zu vereinfachen, kannst du die Klebestreifen auf die vorgesehene Stelle auf das Handy legen, und dann [eine Kante festkleben, damit der Streifen an Ort und Stelle bleibt](#). So kannst du die Schutzfolien abziehen und den Kleber freilegen, ohne dass er verrutscht.
 - Wenn du eine gute Vorstellung davon hast, wie der Kleber auf die Oberfläche passen muss, kannst du die nicht-farbige Schutzfolie abziehen.
- i** Wenn du einen Klebestreifen für das Display oder die Rückabdeckung aufbringst, musst du unter Umständen den nicht benötigten mittleren Teil des Klebestreifens herauslösen:

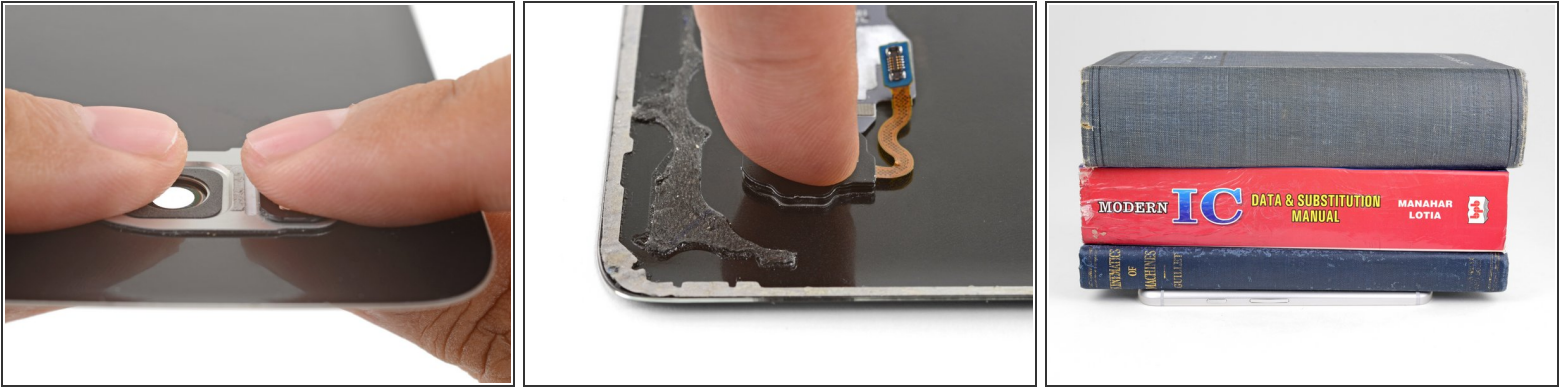
 - Löse vorsichtig den mittleren Teil sowohl der weißen (Papier) als auch der schwarzen (Kleber) Schicht ab, [beginne \(falls vorhanden\) am U-förmigen Ausschnitt](#).
 - Ziehe die restliche Schutzfolie ab, um den Kleber darunter freizulegen.

Schritt 4



- Halte den freiliegenden Klebestreifen an seinen Laschen fest und richte die lange Kante des Klebestreifens sorgfältig an der Kante der Rückabdeckung aus.
 - ⓘ Sei dabei sehr sorgfältig. In den meisten Fällen kann der Klebestreifen, wenn er nicht genau passend aufgelegt wurde, nicht wieder abgelöst und erneut aufgeklebt werden.
- Lege den Klebestreifen auf die Oberfläche ab und drücke ihn gut mit den Fingern fest.
- Ziehe die farbige Schutzfolie vom Klebestreifen ab, um die andere Klebeseite freizulegen.

Schritt 5



- Drücke die andere Oberfläche 20-30 Sekunden lang fest gegen den freiliegenden Kleber.
- Wenn du ein Display oder eine Rückabdeckung festklebst, kannst du einige Stunden lang ein paar Bücher darauflegen, damit sich der Kleber gut verbindet.
- ⓘ Stelle sicher, dass die Oberfläche gleichmässig festgedrückt wird. Achte auf Kameraausbuchtungen und vermeide Druck darauf.
- ⓘ Alternativ kannst du auch [Display-Schraubzwingen](#) verwenden, um den neuen Kleber abzubinden.

Wenn die Klebestreifen richtig eingesetzt wurden, dann sollten sie zuverlässig eine lange Zeit halten.

Nach dieser Reparatur ist dein Gerät möglicherweise nicht mehr wasserdicht. Vermeide es, dein Gerät Flüssigkeiten auszusetzen.