



Cómo aplicar tiras adhesivas cortadas a medida

Esta guía general proporciona consejos sobre cómo aplicar tiras adhesivas cortadas a medida.

Escrito por: Arthur Shi



INTRODUCCIÓN

Sigue esta guía si no estás seguro de cómo aplicar el adhesivo cortado a medida en tu dispositivo. El adhesivo puede ser para una pantalla, tapa trasera, batería, etc. Lee toda la guía antes de aplicar cualquier adhesivo.

Si la guía de reparación del dispositivo tiene instrucciones adhesivas específicas, estas instrucciones preceden a esta guía.

Para los teléfonos Samsung Galaxy S, [usa esta guía](#).

Para iPhones, [usa esta guía](#).

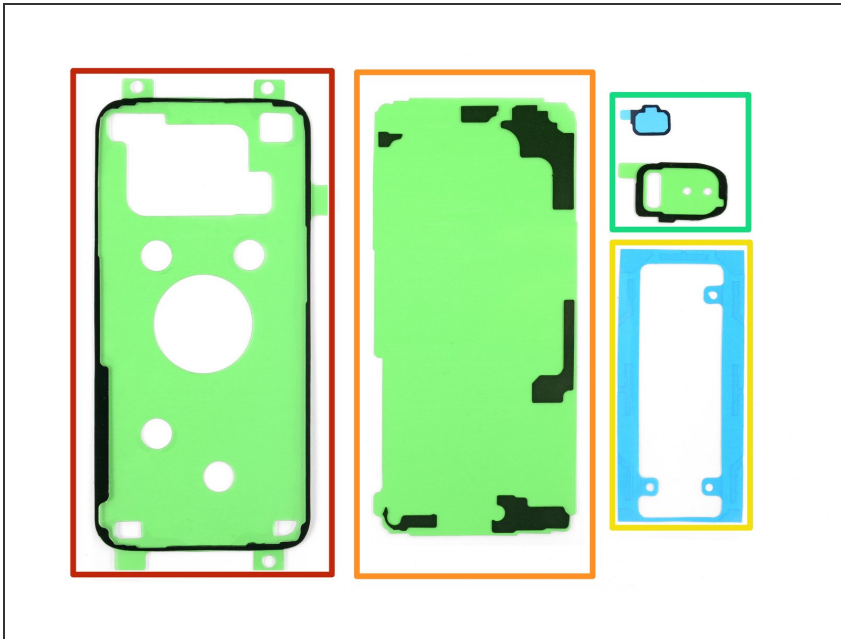
Para iPads, [usa esta guía](#).

Si estás utilizando adhesivos generales marca Tesa, [usa esta guía](#).

HERRAMIENTAS:

- [Spudger](#) (1)
- [iFixit Opening Tools](#) (1)
- [Tweezers](#) (1)
- [Isopropyl Alcohol](#) (1)

Paso 1 — Identificar las tiras adhesivas



- Revisa tus tiras adhesivas pre-cortadas y descubre para qué se usan.
- ⓘ A continuación, se incluyen algunos adhesivos comunes que se utilizan en una reparación de teléfonos y ejemplos de cómo pueden verse:
 - Adhesivos para pantallas o tapas traseras: normalmente con la forma del dispositivo
 - Adhesivos de soporte de la tapa trasera: se ajustan a los contornos de los componentes presionados contra la tapa trasera.
 - Adhesivos para baterías: normalmente un perímetro rectangular con una forma similar a la de la batería del teléfono.
 - Adhesivos de componentes: se adaptarán a los distintos componentes, como las cámaras y los sensores de huellas digitales para los que están diseñados.

- ⓘ Por lo general, es preferible aplicar los adhesivos de la pantalla o de la tapa trasera en último lugar. Asegúrate de aplicar todos los adhesivos de los componentes de

antemano y, si es posible, prueba tu reparación antes de sellar el dispositivo.

Paso 2 — Preparación de la superficie



- i** Para asegurar una buena unión adhesiva, limpia a fondo las superficies de adherencia. Esto puede tomar algún tiempo, pero los resultados valen la pena.
- Retira los trozos grandes de adhesivos con los dedos, el spudger, la herramienta de apertura de plástico o las pinzas.
 - !** No utilices herramientas metálicas si estás limpiando los paneles de la pantalla o las cubiertas de vidrio, ya que las herramientas pueden rayar la superficie.
- Usa removedor de adhesivos o alcohol isopropílico de alta concentración (>90%) para eliminar los residuos de las superficies metálicas. Limpia en una dirección con un paño sin pelusas o un filtro de café hasta que se hayan eliminado todos los residuos de adhesivo.
- i** Mientras que el alcohol isopropílico es generalmente seguro de usar en electrónica, disolverá ciertos adhesivos de espuma. Ten cuidado de contener el alcohol durante la limpieza y deja que se evapore completamente del dispositivo antes de volver a montarlo.

Paso 3 — Remover el soporte del adhesivo



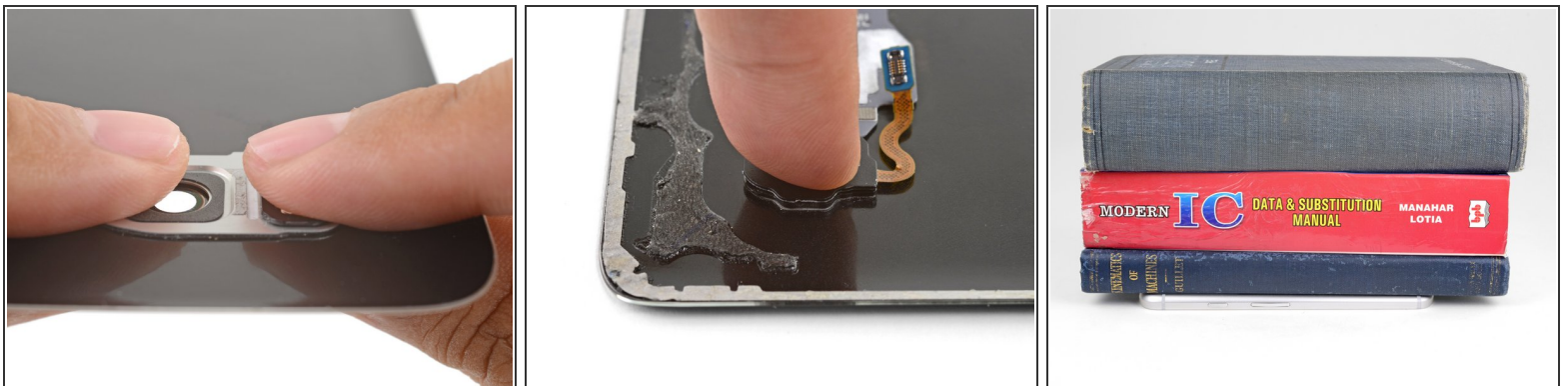
- ⓘ Generalmente, las tiras adhesivas tienen un lado coloreado y un lado no coloreado (papel o plástico transparente). **El lado no coloreado de la tira debe ser aplicado primero.**
- Antes de pelar cualquier soporte, localiza la superficie a la que debe adherirse el lado no coloreado.
 - Para facilitar la aplicación del adhesivo, puedes alinear la tira a su posición deseada en el teléfono y [luego pegar con cinta adhesiva un borde hacia abajo para mantener la tira en su lugar](#). Esto le permitirá despegar los soportes y exponer el adhesivo sin perder la alineación.
- Una vez que tengas una buena idea de cómo encaja la tira adhesiva en la superficie, quita el soporte no coloreado.
- ⓘ Si estás aplicando un adhesivo para tapa trasera o para pantallas, es posible que tengas que despegar la parte central innecesaria de la tira adhesiva.
 - Retira con cuidado la parte central de las capas blanca (papel) y negra (adhesivo), [empezando por el recorte en forma de U \(si está presente\)](#).
 - Retira y desecha el resto del soporte de papel, dejando el adhesivo debajo.

Paso 4



- Sujeta la tira expuesta por sus lengüetas y alinea cuidadosamente un borde largo del adhesivo con el borde de la cubierta posterior.
- ⓘ Ten mucho cuidado con la alineación. La mayoría de las veces, no se puede pelar y volver a aplicar la tira adhesiva si está desalineada.
- Coloca el adhesivo sobre la superficie y presiónalo firmemente sobre la superficie con los dedos.
- Retira el soporte de color de la tira adhesiva para exponer el resto del lado adhesivo.

Paso 5



- Presiona firmemente la otra superficie contra el adhesivo expuesto durante 20-30 segundos.
- Si estás adhiriendo una pantalla o una tapa trasera, apila algunos libros en la parte superior durante unas horas para ayudar a que se una el adhesivo.
- ⓘ Ten cuidado de aplicar una presión uniforme sobre la superficie. Toma nota de cualquier bulto de la cámara y evita aplicar presión únicamente sobre ellos.

Si se aplica correctamente, el adhesivo debería funcionar de forma fiable durante mucho tiempo.

La reparación podría no recuperar la resistencia al agua del dispositivo. Ten cuidado de no exponer el dispositivo a líquidos.