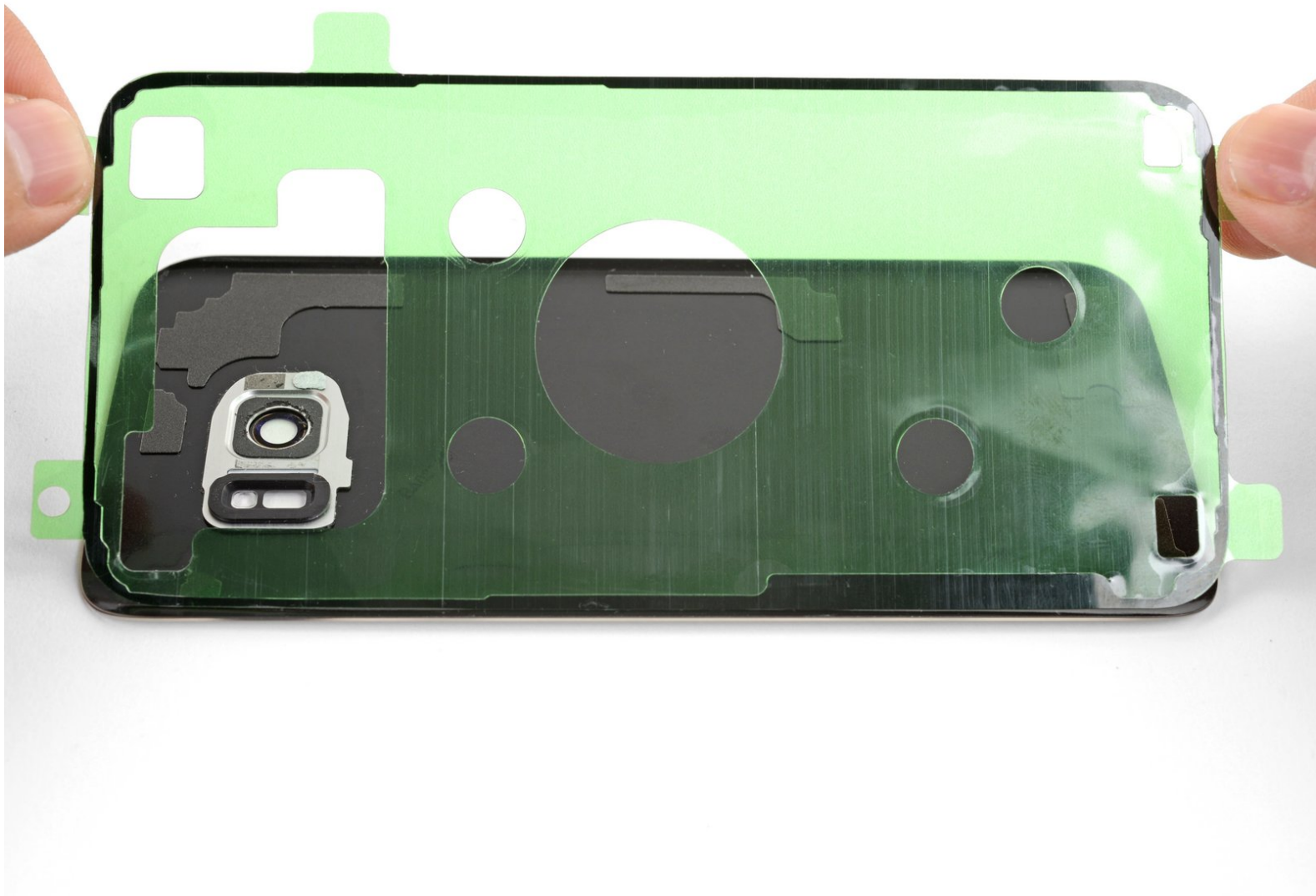




Comment poser des bandes adhésives découpées sur mesure

Ce tutoriel générique explique comment poser des bandes adhésives découpées sur mesure pour des smartphones variés.

Rédigé par: Arthur Shi



INTRODUCTION

Consultez ce tutoriel si vous n'êtes pas sûrs de savoir comment faire pour refermer et coller votre appareil avec des bandes adhésives découpées sur mesure. L'adhésif peut être destiné à l'écran, la coque arrière, la batterie, etc. Lisez tout le tutoriel avant de commencer à poser les bandes adhésives.

Si le tutoriel de réparation de l'appareil a des instructions spécifiques, elles sont prioritaire par rapport à ce tutoriel.

Pour les téléphones Samsung Galaxy S, [consultez ce tutoriel](#).

Pour les iPhone, [consultez ce tutoriel](#).

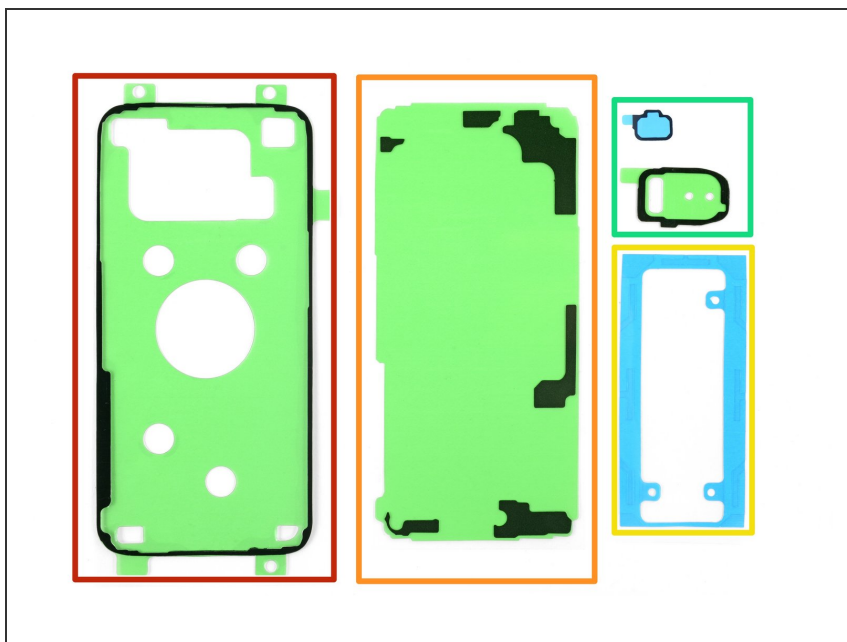
Pour les iPad, [consultez ce tutoriel](#).

Si vous utilisez une carte adhésive prédécoupée Tesa, [consultez ce tutoriel](#).

OUTILS:

- [Spudger](#) (1)
- [iFixit Opening Tools](#) (1)
- [Tweezers](#) (1)
- [Isopropyl Alcohol](#) (1)

Étape 1 — Identifier les bandes adhésives



- Examinez vos bandes adhésives prédécoupées et identifiez leur usage.
- ⓘ Voici les bandes adhésives utilisées le plus couramment pour réparer un téléphone, et ce à quoi elles ressemblent :
 - Bandes adhésives pour écran ou coque arrière. Normalement, elles épousent la forme de l'appareil.
 - Bandes adhésives pour le fond de la coque arrière. Elles suivent les contours des composants fixés à la coque arrière.
 - Bandes adhésives pour batterie. Il s'agit habituellement d'un rectangle aux dimensions de la batterie du téléphone.
 - Bandes adhésives pour composants divers. Leurs contours correspondent au composant auquel elles sont destinées, p.e. la caméra ou le lecteur d'empreintes digitales.
- ⓘ Normalement, on pose les bandes adhésives de l'écran ou de la coque arrière en dernier. Vérifiez que vous avez déjà recollé tous les composants et testez si possible votre réparation avant de refermer votre appareil.

Étape 2 — Préparer les surfaces



- i** Pour une adhérence optimale, nettoyez soigneusement les surfaces concernées. Cela peut prendre du temps, mais le résultat en vaut la peine.
- Ôtez les gros morceaux d'adhésif avec vos doigts, une spatule, un outil d'ouverture en plastique ou une pincette.
- !** N'utilisez pas d'outils métalliques si vous nettoyez un panneau d'écran ou une coque en verre. Ils risqueraient de rayer la surface.
- Utilisez du dissolvant pour adhésif ou de l'alcool isopropylique à haute concentration (>90 %) pour enlever les résidus des surfaces métalliques. Frottez dans une seule direction avec un chiffon non pelucheux ou un filtre à café jusqu'à ce qu'il n'y ait plus de résidus.
- i** L'alcool isopropylique ne risque pas d'abîmer les composants électroniques, mais peut dissoudre certaines mousses adhésives. Contrôlez l'application du produit et laissez-le s'évaporer complètement avant de remonter l'appareil.

Étape 3 — Ôter le film de protection



- ⓘ D'habitude, les bandes adhésives ont un côté coloré et un non coloré (papier ou plastique transparent). **Il faut commencer par poser le côté non coloré de la bande.**
- Avant de décoller le film de protection, repérez la surface à laquelle le côté non coloré adhérera.
- Pour faciliter le processus d'application, vous pouvez poser la bande à sa place sur le téléphone. [Fixez ensuite un de ses côtés avec du ruban adhésif pour la maintenir en place.](#) Cela vous permettra de décoller les films et d'exposer l'adhésif sans décaler la bande.
- Une fois que la bande adhésive est bien à sa place, décollez le film non coloré.
- ⓘ Si vous posez l'adhésif de la coque arrière ou de l'écran, vous devrez peut-être décoller la partie inutile au milieu de la bande adhésive.
- Décollez soigneusement la partie centrale des couches blanche (en papier) et noire (adhésive), [en commençant par la découpe en forme de U \(si présente\)](#).
- Décollez et jetez la couche en papier qui protège encore l'adhésif.

Étape 4



- Saisissez les languettes de la bande adhésive et alignez soigneusement un bord long de l'adhésif avec un bord de la coque arrière.
- ⓘ Faites très attention à ne pas vous décaler. Il est souvent impossible de décoller et de changer de place une bande adhésive mal alignée.
- Posez l'adhésif sur la surface et appuyez fermement dessus avec vos doigts.
- Décollez le film coloré qui recouvre le côté restant de la bande adhésive.

Étape 5



- Appuyez fermement l'autre élément contre l'adhésif à découvert pendant 20 à 30 secondes.
- Si vous collez un écran ou une coque arrière, posez une pile de livres dessus pendant quelques heures pour que la colle adhère correctement.
- ⓘ Faites attention à appliquer une pression égale sur toute la surface. Prenez note des caméras et autres composants qui peuvent dépasser pour éviter d'appuyer juste dessus.

Appliquées correctement, les bandes adhéreront pendant longtemps.

La réparation ne rendra pas à l'appareil son étanchéité préalable. Faites attention à ne pas l'exposer à des liquides.