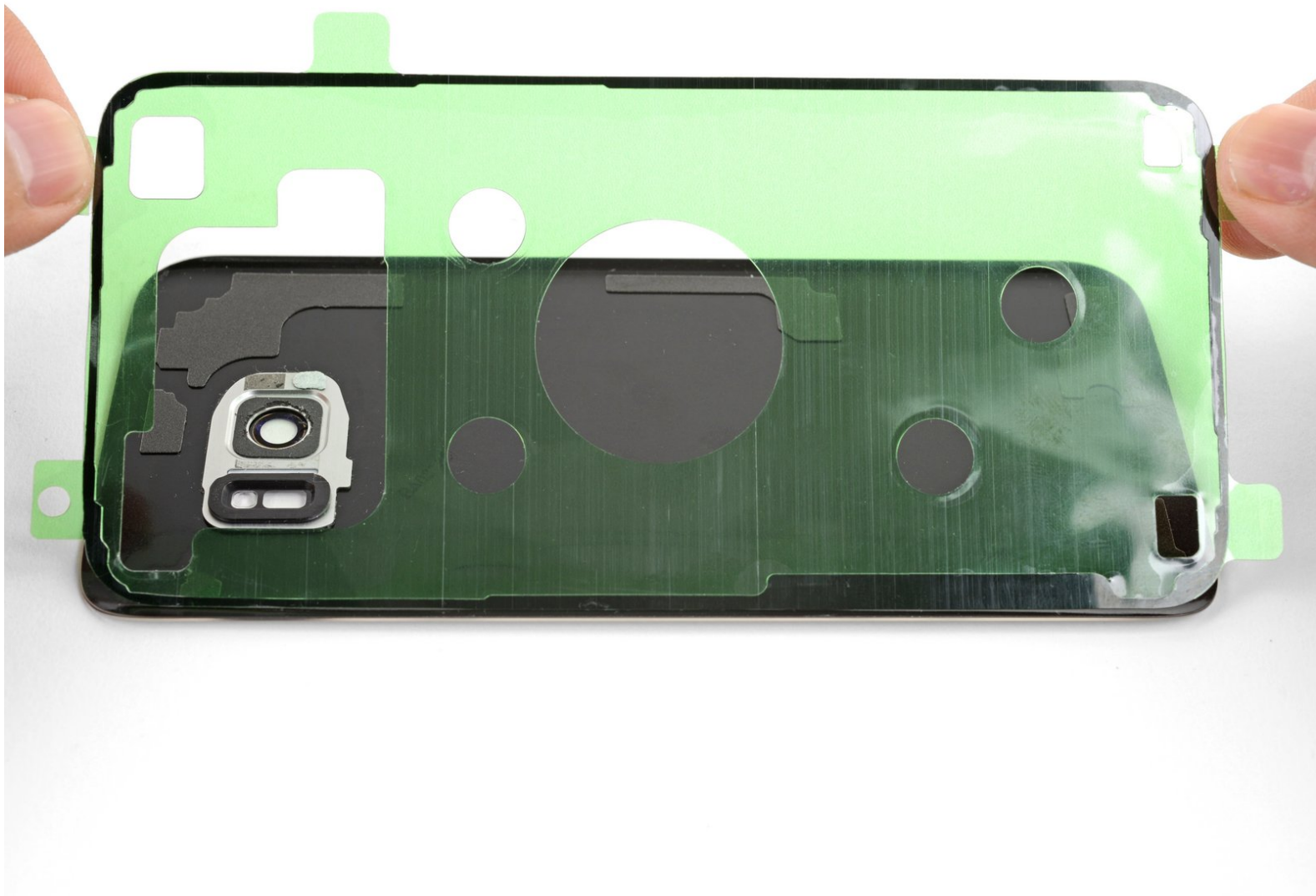




# Come attaccare strisce adesive tagliate su misura

Questa guida generica dà dei consigli su come attaccare strisce adesive specifiche su misura per diversi smartphone.

Scritto Da: Arthur Shi



## INTRODUZIONE

Segui questa guida se non sai bene come attaccare strisce adesive su misura sul tuo dispositivo. L'adesivo potrebbe essere per lo schermo, la cover posteriore, la batteria ecc. Leggi l'intera guida prima di attaccare un adesivo.

Se la guida di riparazione del tuo dispositivo ha delle istruzioni specifiche, quelle vengono prima di questa guida.

Per cellulari Samsung Galaxy S, [segui questa guida](#).

Per gli iPhone, [segui questa guida](#).

Per gli iPad, [segui questa guida](#).

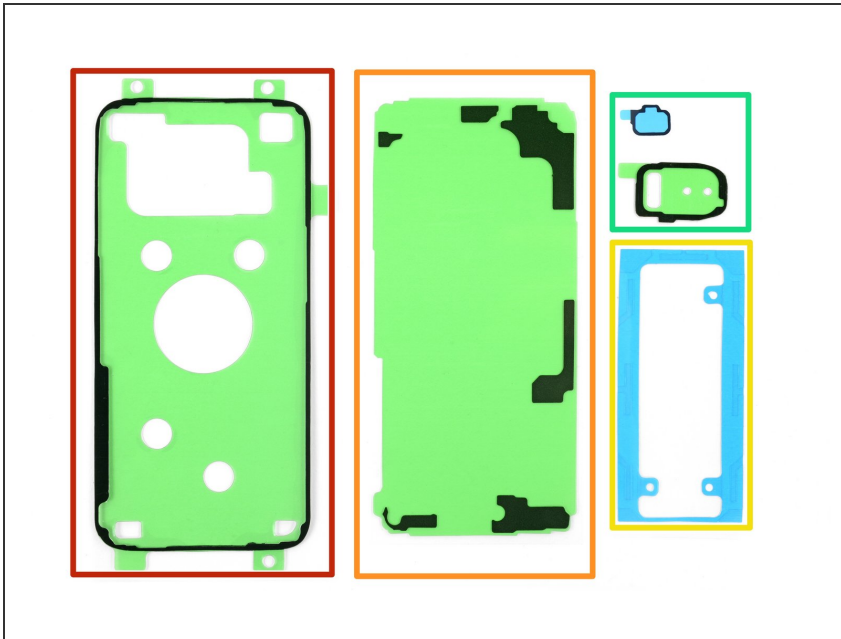
Se stai usando adesivi Tesa generici, [segui questa guida](#).

---

### STRUMENTI:

- [Spudger](#) (1)
- [iFixit Opening Tools](#) (1)
- [Tweezers](#) (1)
- [Isopropyl Alcohol](#) (1)

## Passo 1 — Identifica gli adesivi



- Osserva i tuoi adesivi pretagliati e scopri a cosa servono.
- ⓘ Ecco qui alcuni adesivi usati frequentemente durante la riparazione di un telefono e degli esempi di come potrebbero essere:
  - Adesivi per lo schermo o per coprire il retro: solitamente hanno la forma del dispositivo
  - Adesivi di supporto della cover posteriore: combaceranno con i contorni delle componenti a filo della cover posteriore
  - Adesivi per la batteria: solitamente un perimetro rettangolare più o meno della forma della batteria del cellulare
  - Adesivi delle componenti: avranno la forma per combaciare con le diverse componenti per cui sono stati disegnati, come fotocamere e sensori delle impronte digitali
- ⓘ Di solito, ti conviene attaccare per ultimi gli adesivi per lo schermo e per la cover posteriore. Assicurati di applicare per primi tutti gli adesivi delle componenti e, se possibile, esegui un test della tua riparazione prima di richiudere il dispositivo.

## Passo 2 — Prepara la superficie



- i** Per assicurarti un buon legame adesivo, pulisci profondamente la superficie di adesione. Ci potrebbe volere un po' di tempo, ma i risultati ne valgono la pena.

  - Rimuovi i pezzi grandi di adesivi con le dita, lo spudger, lo strumento di apertura in plastica o le pinzette.
- !** Non usare strumenti di metallo se stai pulendo pannelli schermo o coperture di vetro, perché gli strumenti potrebbero graffiarne la superficie.

  - Usa un solvente per adesivi o dell'alcol isopropilico ad alta concentrazione (>90%) per rimuovere i residui dalle superfici metalliche. Strofina in una direzione con un panno che non lascia pelucchi o un filtro da caffè finché tutti i residui di adesivo non se ne sono andati.
- i** Solitamente, utilizzare l'alcol isopropilico è sicuro sui componenti elettronici, ma potrebbe sciogliere alcuni adesivi spugnosi. Fai attenzione a limitare l'alcol alle zone di incollaggio mentre pulisci e lascialo evaporare completamente prima di riassembleare il dispositivo.

### Passo 3 — Rimuovi i rivestimenti dell'adesivo



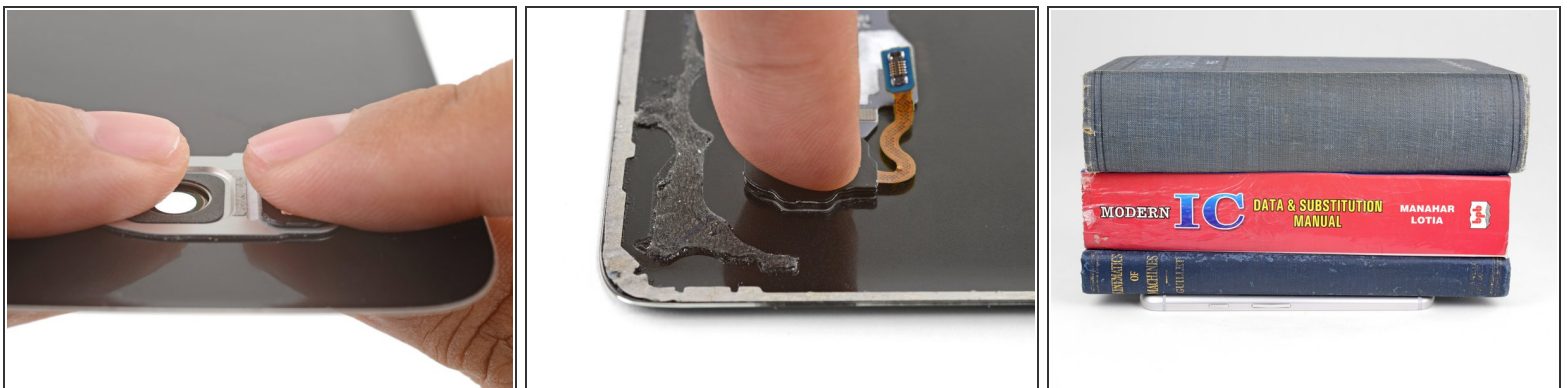
- ⓘ Solitamente, le strisce adesive hanno un lato colorato e uno non colorato (di carta o plastica trasparente). **Il lato non colorato della striscia adesiva dovrebbe essere attaccato per primo.**
  - Prima di staccare qualunque rivestimento protettivo, identifica la superficie a cui il lato non colorato dovrebbe attaccarsi.
  - Per rendere più facile l'applicazione dell'adesivo, puoi allineare la striscia alla sua posizione finale sul cellulare, [poi usare del nastro adesivo per mantenerla al suo posto](#). Ciò ti permette di rimuovere i rivestimenti e scoprire l'adesivo mantenendolo allineato.
  - Una volta che hai una buona idea di come l'adesivo si posiziona sulla superficie, rimuovi il rivestimento non colorato.
- ⓘ Se stai attaccando un adesivo per uno schermo o una cover sul retro, potresti dover rimuovere la parte centrale dell'adesivo non necessaria.
  - Rimuovi con attenzione la parte centrale sia dello strato bianco (carta) sia di quello nero (adesivo), [cominciando con il ritaglio a forma di U \(se presente\)](#).
  - Rimuovi e butta via il rivestimento di carta che rimane, scoprendo l'adesivo sottostante.

## Passo 4



- Mantieni l'adesivo scoperto tenendolo dalle sue linguette e allinea con attenzione uno dei lati lunghi dell'adesivo con il bordo della cover posteriore.
- ⓘ Fai molta attenzione con l'allineamento. La maggior parte delle volte non puoi staccare e riattaccare l'adesivo se l'hai allineato male.
- Posiziona l'adesivo sulla superficie e premi fermamente sulla superficie con le dita.
- Rimuovi il rivestimento colorato dall'adesivo per esporre l'altra faccia adesiva.

## Passo 5



- Premi sull'altra superficie fermamente contro l'adesivo esposto per 20-30 secondi.
- Se stai facendo aderire uno schermo o una cover posteriore, impilaci sopra dei libri per qualche ora per far sì che l'adesivo si incollì.
- ⓘ Fai attenzione ad applicare una pressione uguale su tutta la superficie. Fai caso a tutte le gobbe della fotocamera ed evita di applicare pressione esclusivamente su quelle.

Se attaccato in modo adeguato, l'adesivo dovrebbe fare il suo lavoro in modo affidabile e durare a lungo.

La riparazione non ristabilirà la resistenza all'acqua del dispositivo. Fai attenzione a non esporre il tuo dispositivo a liquidi.