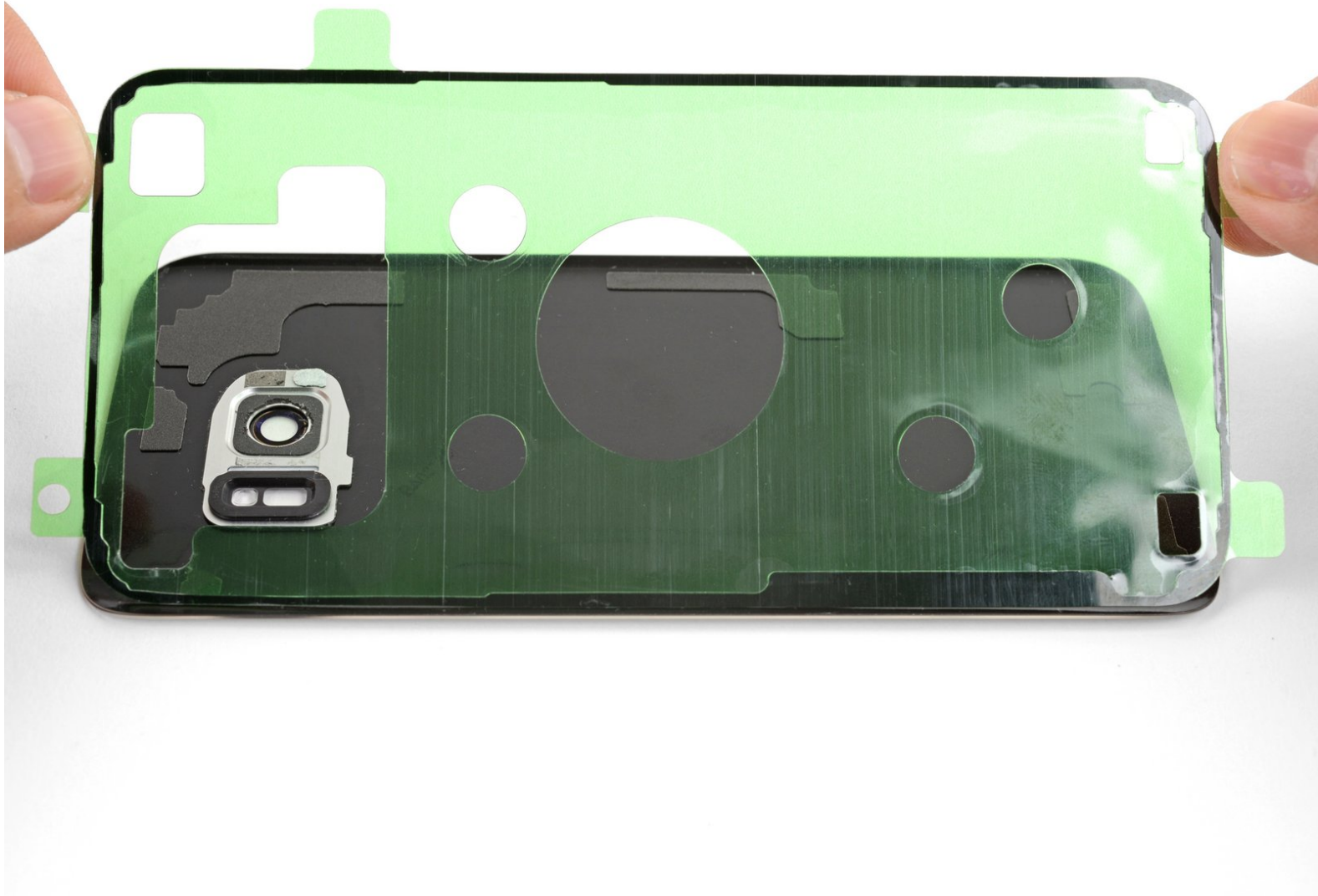




# Hoe gebruik je op maat gemaakte kleefstrips?

Deze algemene handleiding bevat tips voor het gebruiken van op maat gemaakte kleefstrips voor verschillende smartphones.

Geschreven door: Arthur Shi



## INTRODUCTIE

Volg deze handleiding als je niet zeker weet hoe je op maat gemaakte kleefstrips aan of in je toestel bevestigt. De kleefstrip kan bedoeld en gemaakt zijn voor je scherm, je achterste behuizing, batterij etc. Lees de gehele handleiding voordat je de strips plakt.

Als de reparatiehandleiding van je toestel specifieke instructies heeft voor het aanbrengen van kleefstrips, dan gaan die instructies altijd voor deze handleiding.

Voor Samsung Galaxy S telefoons, [volg je deze handleiding](#).

Voor iPhone's, [volg je deze handleiding](#).

Voor iPad's, [volg je deze handleiding](#).

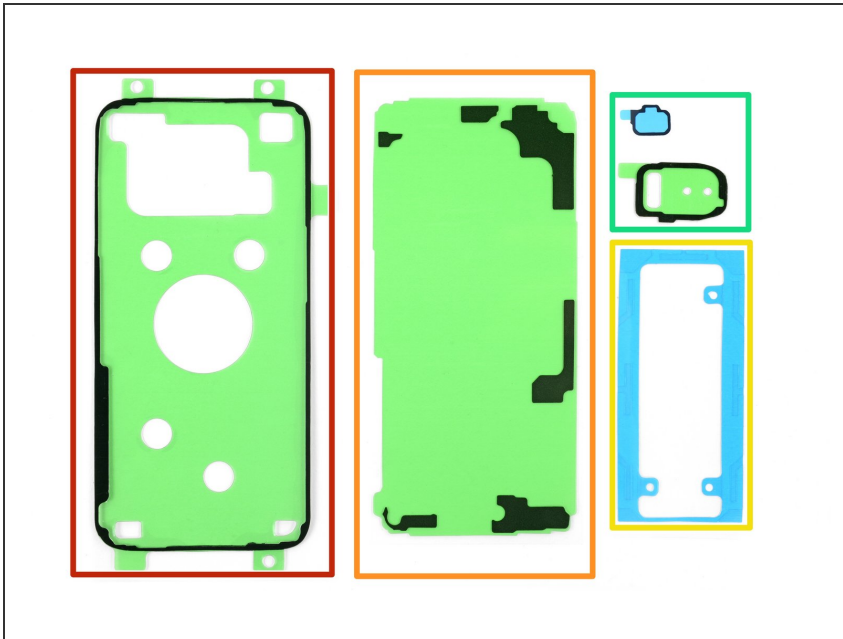
Als je algemene Tesa kleefstrips gebruikt, [volg je deze handleiding](#).



## GEREEDSCHAPPEN:

- [Spudger](#) (1)
- [iFixit Opening Tools](#) (1)
- [Tweezers](#) (1)
- [Isopropyl Alcohol](#) (1)

## Stap 1 — Identificeer de kleefstrips



- Kijk goed naar je op maat gesneden kleefstrips en probeer uit te vinden waarvoor ze bedoeld zijn.
- ⓘ Hier volgt een aantal voorbeelden van hoe veel voorkomende kleefstrips eruit zien:
  - Kleefstrips voor het scherm of de achterste behuizing - vaak in de vorm van het toestel
  - Kleefstrips ter ondersteuning van de achterste behuizing - deze komen overeen met de vormen van de elementen die tegen de achterste behuizing aangedrukt zitten
  - Kleefstrips voor de batterij - normaal gesproken een rechthoekige omtrek die grofweg de vorm van de batterij heeft
  - Kleefstrips voor de componenten - de contouren van deze kleefstrips komen vaak overeen met de specifieke componenten waarvoor ze zijn ontworpen, zoals camera's en vingerafdruksensors

- ⓘ Vaak wil je de kleefstrips die voor het scherm of voor de achterste behuizing bedoeld zijn, als laatste aanbrengen. Zorg in ieder geval dat je daarvoor alle kleefstrips voor de

componenten hebt aangebracht en, wanneer mogelijk, je toestel hebt getest voordat je het volledig sluit.

## Stap 2 — Prepareer de oppervlakte



- ⓘ Om te zorgen dat de kleefstrips goed hechten, moet je de oppervlakte waar het op gaat kleven goed schoonmaken. Dit kan even duren, maar het resultaat is de moeite meer dan waard.
- Verwijder grote stukken lijm met je vingers, spudger, plasticen openingstool of met pincetten.
  - ⚠ Gebruik geen metalen tools bij het schoonmaken van het schermpaneel of de glazen platen, aangezien deze het glas kunnen beschadigen.
- Gebruik lijmverwijderaar of hoog geconcentreerde (>90%) isopropyl alcohol om de overgebleven restjes van metalen oppervlakten te verwijderen. Veeg met een pluisvrij doek of een koffiefilter in één richting totdat alle restjes weg zijn.
- ⓘ Hoewel isopropyl alcohol normaal gesproken veilig is om te gebruiken in elektronische apparaten, kan het sommige schuimige kleefmiddelen wegbijten. Zorg daarom dat de alcohol veilig afgesloten is tijdens het schoonmaken en laat het eerst volledig van het toestel verdampen voordat je het toestel weer in elkaar zet.

### Stap 3 — Verwijder de bescherming van de kleefstrip



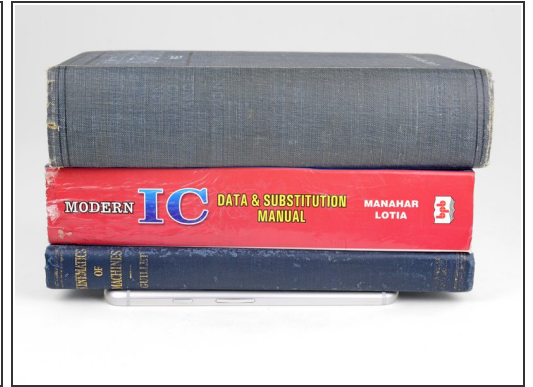
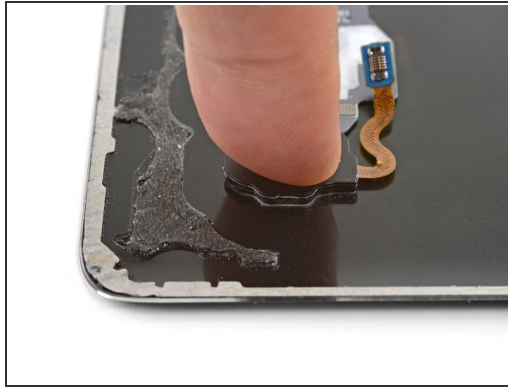
- ⓘ Normaal gesproken hebben kleefstrips een gekleurde en een niet-gekleurde (papieren of doorzichtig plasticen) kant. **De niet-gekleurde kant van de strip moet als eerste worden aangebracht.**
- Zorg ervoor dat je, voordat je de bescherming van de kleefstrip aftrekt, de locatie van de niet-gekleurde kant hebt vastgesteld.
- Om het plakken makkelijker te maken, kun je de strip op de juiste plek leggen om vervolgens [één kant vast te tappen zodat de strip op z'n plek blijft liggen](#). Hierdoor kun je de beschermlaag eraf trekken zonder dat de kleefstrip verschuift.
- Als je weet waar je de kleefstrip gaat aanbrengen, kun je de niet-gekleurde beschermlaag eraf trekken.
- ⓘ Als je een kleefstrip voor het scherm of de achterste behuizing aanbrengt, kan het zijn dat je een overbodige middenstuk uit de kleefstrip moet halen.
- Haal het middenstuk, zowel de witte (papier) als de zwarte (kleefkant) laag, er voorzichtig uit, [beginnend met de U-vormige uitsnede \(als deze er is\)](#).
- Haal de overgebleven beschermlaag eraf, zodat de kleefkant vrijkomt.

## Stap 4



- Pak de opengemaakte kleefstrip bij de lipjes en breng een kant langzaam en voorzichtig aan op een van de kanten van de achterste behuizing.
- ⓘ Vaak kun je de strip niet meer loshalen en opnieuw plaatsen. Wees daarom voorzichtig met het plaatsen van de kleefstrip en zorg dat deze juist gepositioneerd is.
- Breng de gehele kleefstrip aan op het oppervlakte van de behuizing en druk deze stevig vast met je vingers.
- Haal dan de gekleurde beschermlaag van de kleefstrip af om de andere klevende kant vrij te maken.

## Stap 5



- Druk het andere oppervlak voor ongeveer 20-30 seconden stevig op de vrijgemaakte kant van de kleefstrip.
- Als je een kleefstrip voor het scherm of de achterste behuizing aanbrengt, stapel dan wat boeken op en leg deze een aantal uur op de kleefstrip zodat deze goed kan hechten.
- ⓘ Zorg ervoor dat je overal op het oppervlak een gelijke druk uitoefent. Let goed op camerabobbels en zorg ervoor dat je daar niet te veel druk op zet.

Als de kleefstrip juist wordt aangebracht, zou deze voor lange tijd moeten functioneren.

Deze reparatie zal niet de waterdichtheid van het toestel herstellen. Wees daarom voorzichtig en stel het toestel niet bloot aan vochtigheid.