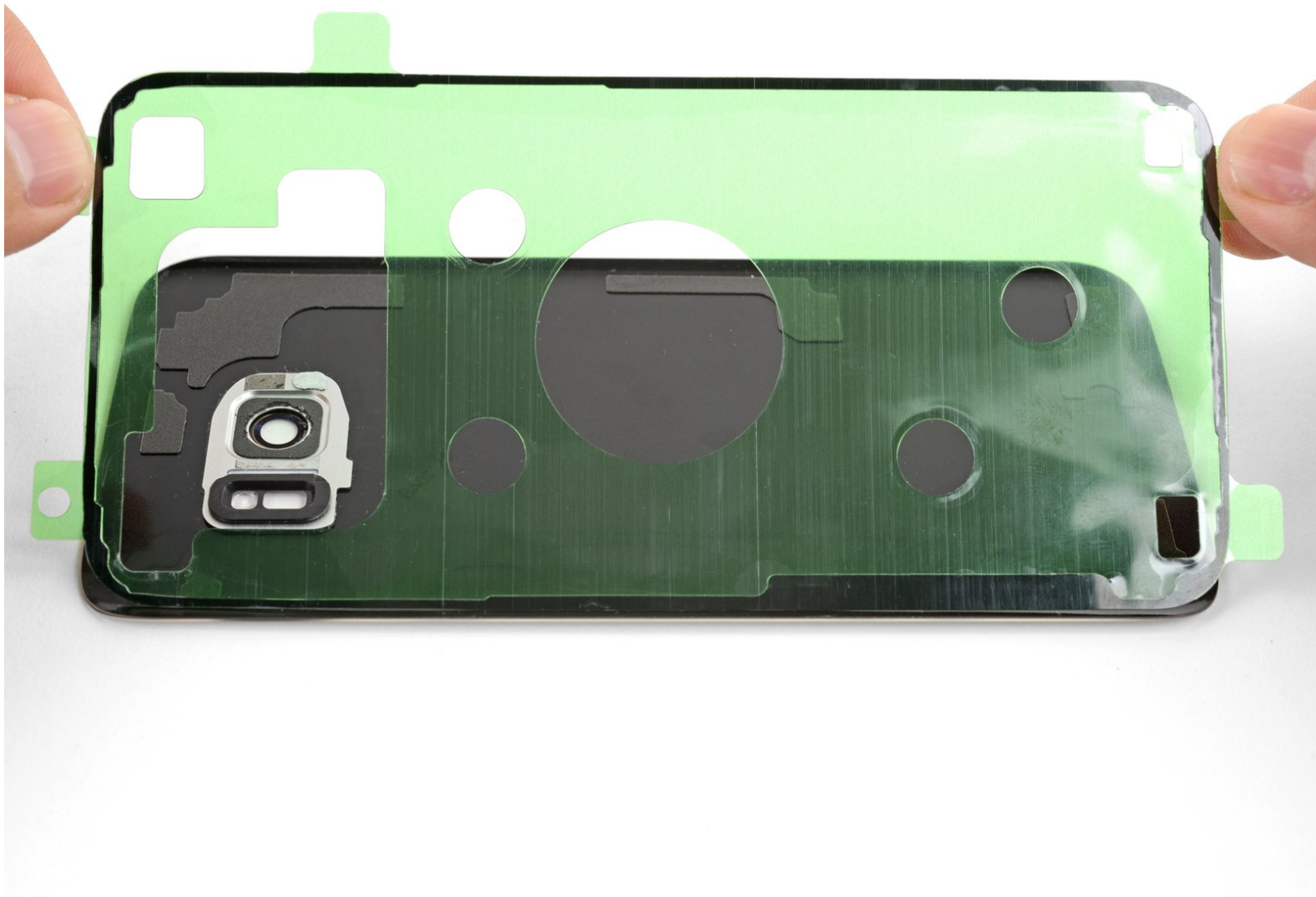




# Como aplicar tiras adesivas cortadas sob medida

Este guia geral fornece dicas sobre como aplicar tiras adesivas cortadas sob medida em vários smartphones.

Redigido por: Arthur Shi



## INTRODUÇÃO

Siga as dicas deste guia se você não souber com certeza como aplicar tiras adesivas cortadas sob medida em seu dispositivo. O adesivo pode ser para uma tela, tampa traseira, bateria etc. Leia o guia completo antes de aplicar quaisquer adesivos.

Se o guia de reparo do dispositivo contiver instruções específicas para o uso de adesivos, essas instruções terão preferência.

Para smartphones da linha Samsung Galaxy S, [vá para este guia](#).

Para iPhones, [vá para este guia](#).

Para iPads, [vá para este guia](#).

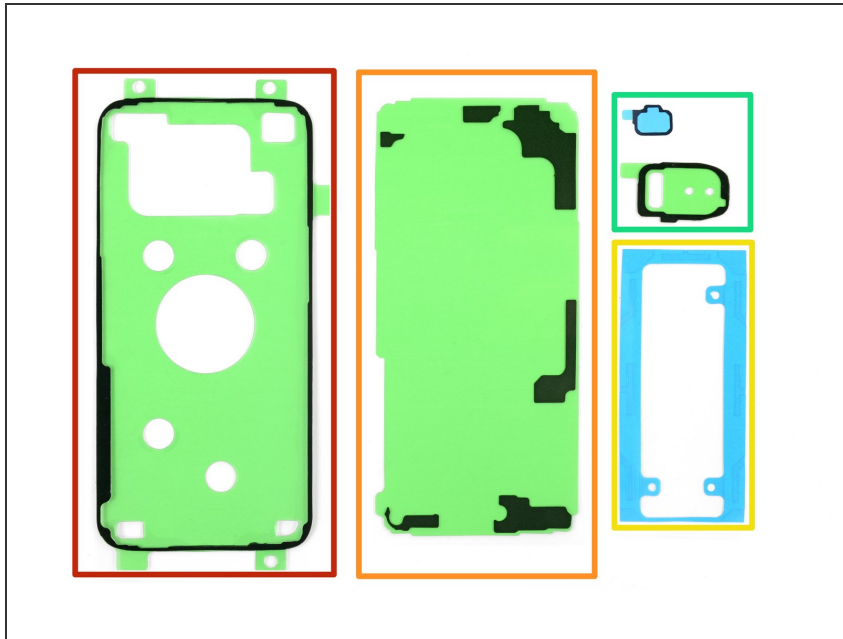
Se estiver usando adesivos normais da tesa, [vá para este guia](#).

---

## FERRAMENTAS:

- [Spudger](#) (1)
  - [iFixit Opening Tools](#) (1)
  - [Tweezers](#) (1)
  - [Isopropyl Alcohol](#) (1)
-

## Passo 1 — Identifique as tiras adesivas



- Olhe para suas tiras de adesivo pré-cortado e analise para que são usadas.
- ⓘ Aqui estão alguns adesivos comuns usados no reparo de smartphones e exemplos de como pode ser seu aspecto:
  - Adesivos para tela ou tampa traseira — geralmente têm a forma do dispositivo
  - Adesivos de suporte da tampa traseira — esses correspondem aos contornos de componentes que se encontram instalados sob pressão na tampa traseira
  - Adesivos para baterias — normalmente eles têm borda retangular no formato aproximado da bateria do smartphone
  - Adesivos de componentes — eles possuem bordas delineadas para servir em vários componentes, tais como câmeras e sensores de impressão digital, para os quais foram concebidos
- ⓘ Em geral, você deve aplicar por último os adesivos da tela ou da tampa traseira. Certifique-se antes se já colocou todos os adesivos nos componentes e, se possível, faça um teste de reparo antes de selar o dispositivo.

## Passo 2 — Prepare a superfície



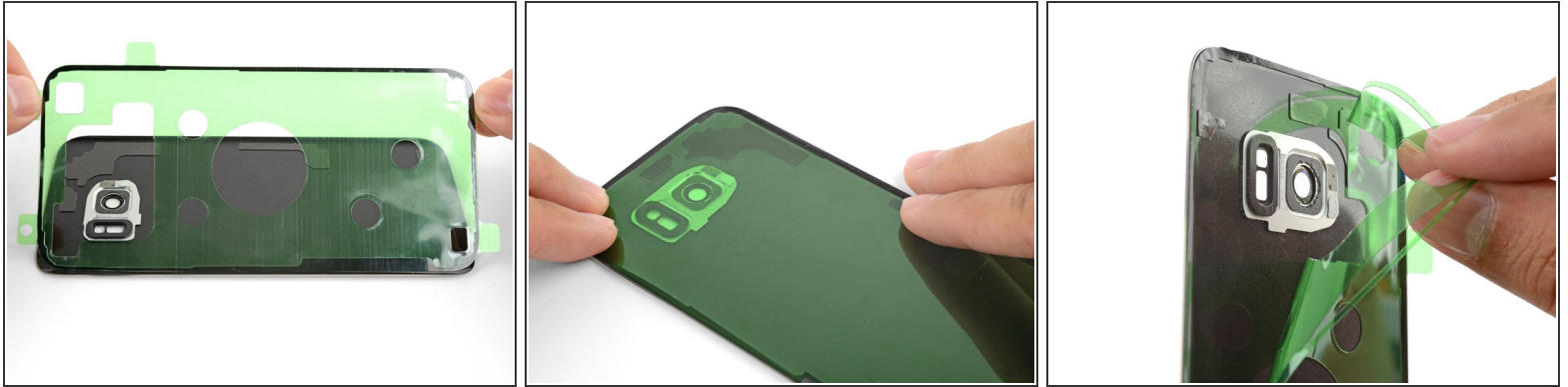
- i** Para assegurar uma boa ligação adesiva limpe bem as superfícies de adesão. Isso pode demorar um pouco, mas os resultados valem a pena.
- Remova pedaços maiores de adesivos com os dedos, a espátula, a ferramenta de abertura de plástico ou pinças.
  - !** Não use ferramentas de metal se estiver limpando painéis de tela ou capas de vidro, pois tais ferramentas podem riscar a superfície.
- Use solvente de cola ou álcool isopropílico de alta concentração (>90%) para remover resíduos de superfícies metálicas. Esfregue em um sentido com um pano que não deixe fios ou um filtro de café até todos os restos de adesivo desaparecerem.
- i** Embora o álcool isopropílico geralmente seja seguro no uso em componentes eletrônicos, ele irá dissolver algumas espumas adesivas. Certifique-se de absorver o álcool durante a limpeza e deixe-o evaporar completamente antes de montar novamente o dispositivo.

### Passo 3 — Remova a película de proteção do adesivo



- ⓘ Geralmente, tiras adesivas possuem um lado colorido e um lado incolor (em papel ou plástico transparente). **O lado incolor da tira adesiva deve ser aplicado primeiro.**
  - Antes de começar a descascar a película de proteção, procure a superfície à qual o lado incolor deverá aderir.
  - Para facilitar a aplicação do adesivo, você pode deixar a tira alinhada na posição certa no smartphone e, então, [virar para baixo uma ponta, a fim de fixar a tira em sua posição](#). Isso lhe permitirá descascar as películas de proteção e descobrir o adesivo sem perder o alinhamento.
  - Quando você tiver uma boa ideia de como a tira adesiva deve ser colada na superfície, descasque a película de proteção incolor.
- ⓘ Se você estiver colando um adesivo num tampa ou capa traseira ou uma tela, pode ser que você precise descascar a parte central da tira adesiva.
  - Descasque cuidadosamente a parte central de ambas as camadas, a branca (de papel) e a preta (de adesivo), começando pelo recorte em U (caso presente).
  - Descasque e remova a película de proteção de papel, descobrindo por baixo desta o adesivo.

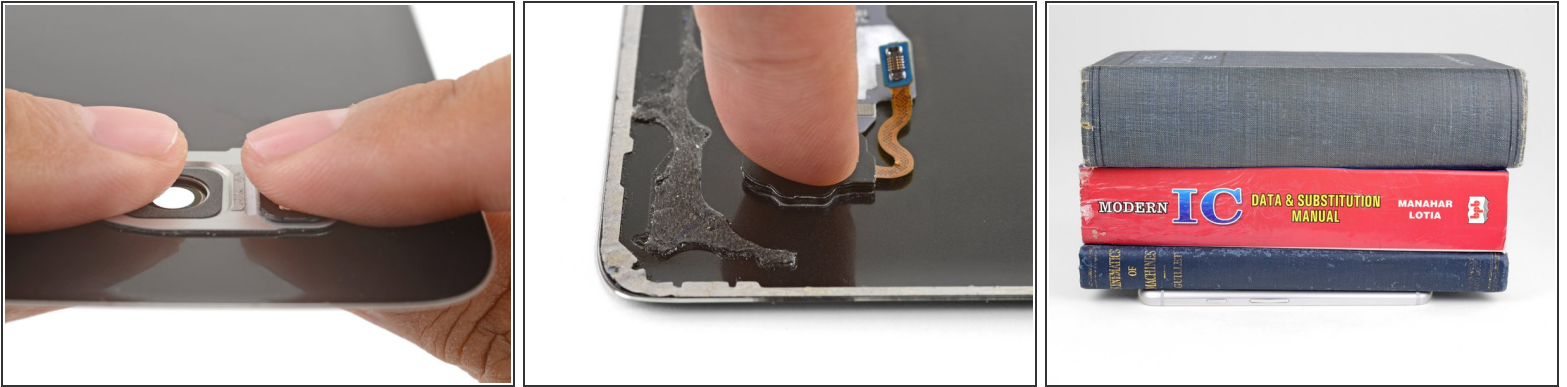
## Passo 4



- Segura a tira descoberta por suas abas e alinhe cuidadosamente uma longa ponta do adesivo à ponta da tampa traseira.
  - ⓘ Tenha muito cuidado ao fazer o alinhamento. Na maioria das vezes, não se pode mais descascar e reaplicar a tira adesiva, se não ela estiver bem alinhada.
- Coloque o adesivo sobre a superfície e pressione-o firmemente contra a superfície usando os seus dedos.
- Descasque e remova a película de proteção colorida da faixa adesiva para descobrir o adesivo aplicado.



## Passo 5



- Pressione a outra superfície firmemente contra o adesivo exposto por 20 a 30 segundos.
- Se você estiver colando adesivo numa tela ou numa tampa traseira, empilhe alguns livros sobre o smartphone por algumas horas para reforçar a união adesiva.
- ⓘ Tenha cuidado para exercer pressão uniformemente sobre a superfície. Observe se há alguma câmera protuberante e evite aplicar pressão somente nela.

Quando aplicado de forma certa, o adesivo deve funcionar seguramente por um longo tempo.

O reparo não recupera a resistência à água do dispositivo. Tenha cuidado para não expor o dispositivo a líquidos.