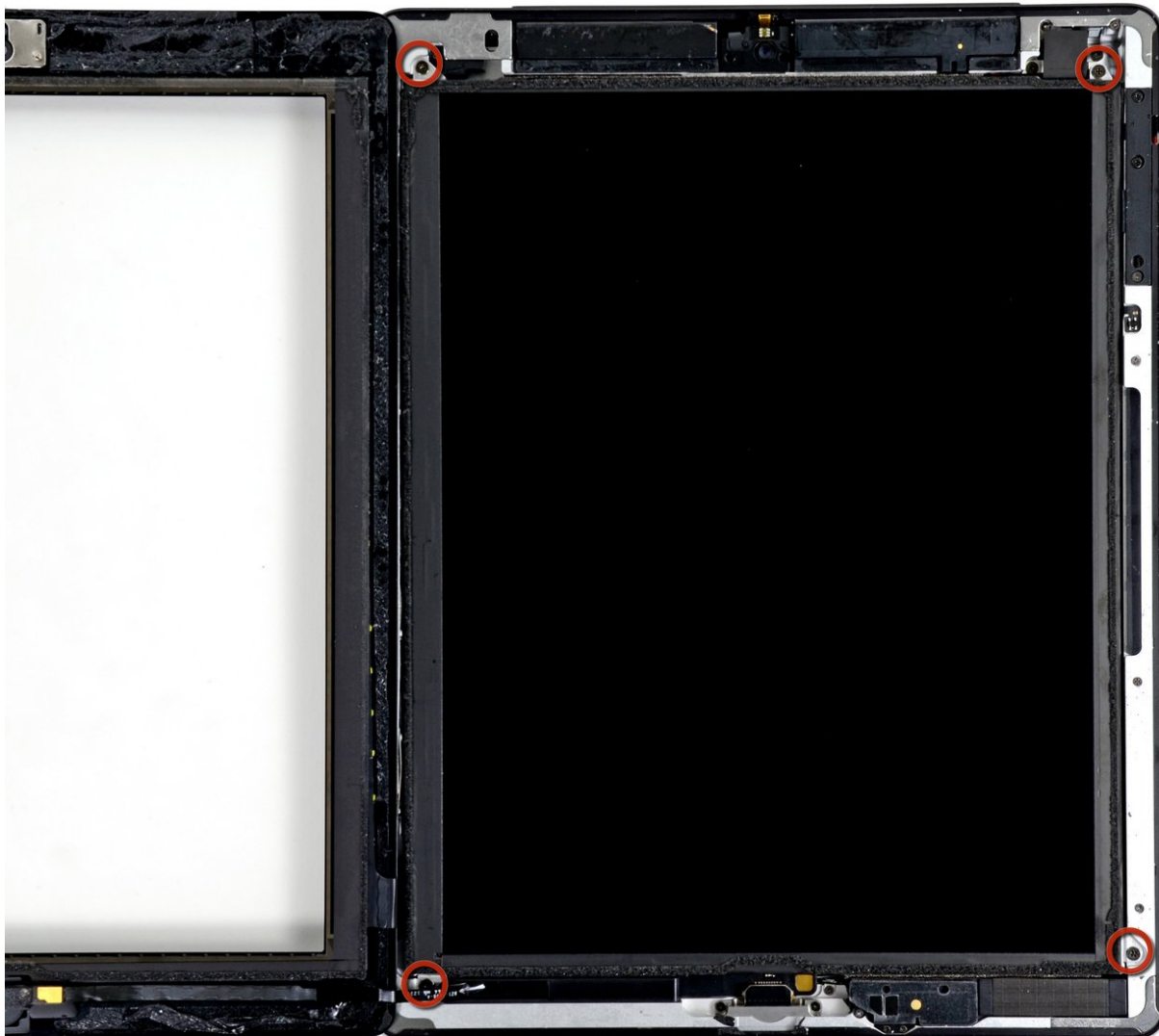




# Remplacement du panneau frontal complet de l'iPad 4 CDMA

Pré-requis pour remplacer le panneau frontal. Spécifique à l'iPad 4, il implique également de déplacer l'écran LCD.

Rédigé par: Walter Galan



## INTRODUCTION

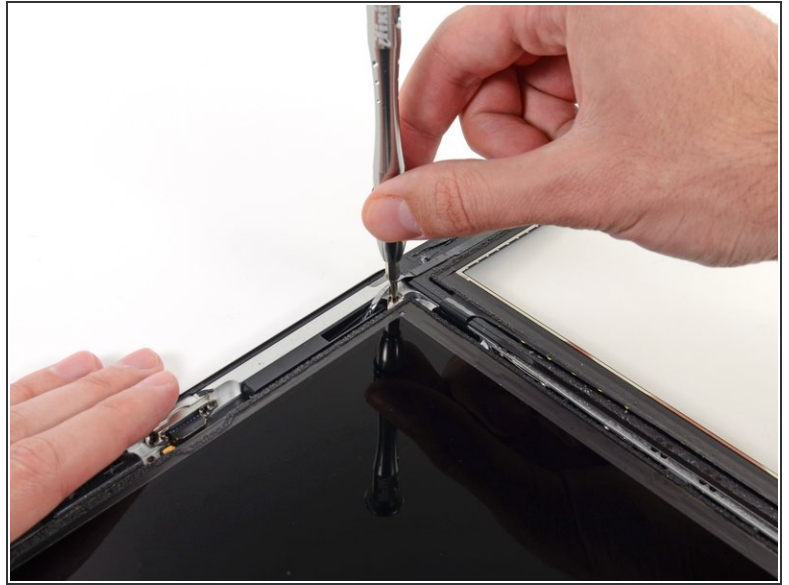
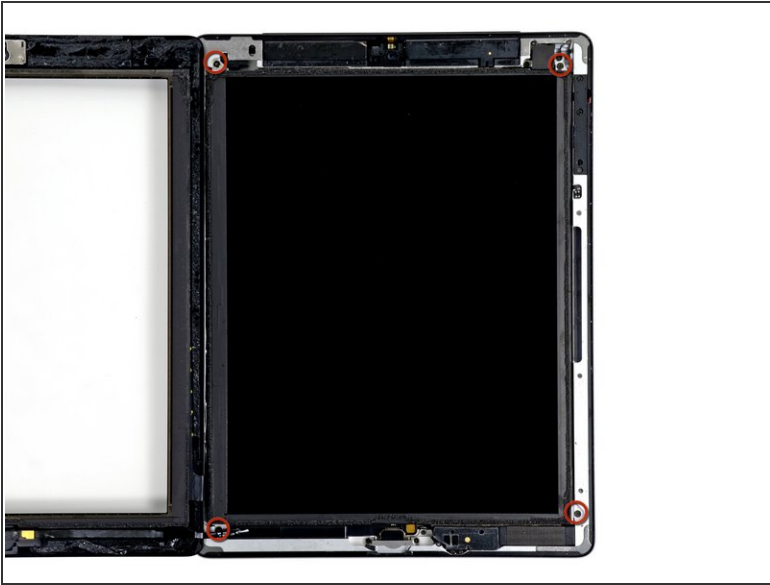
Pré-requis pour remplacer le panneau frontal. Spécifique à l'iPad 4, il implique également de déplacer l'écran LCD.

---

### OUTILS:

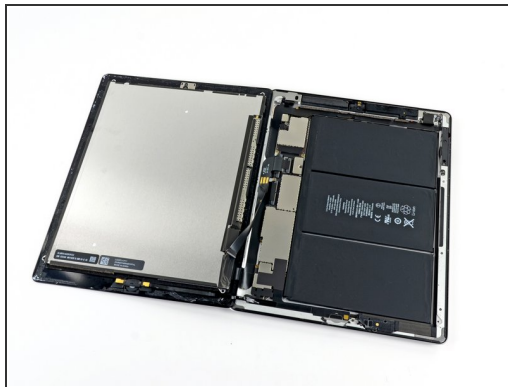
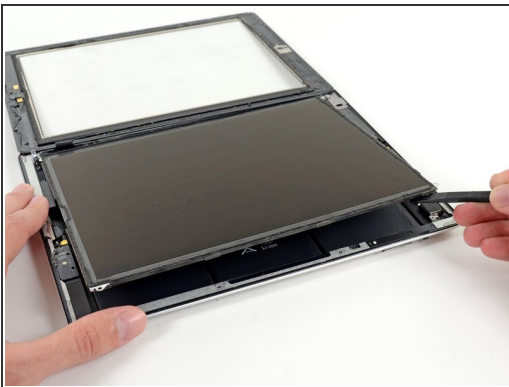
- [Phillips #00 Screwdriver](#) (1)
  - [Spudger](#) (1)
-

## Étape 1 — Panneau frontal complet



- Retirez les quatre vis cruciformes #00 de 2 mm fixant l'écran LCD au cadre en aluminium.
- ⓘ La vis inférieure gauche est cachée par le connecteur de la nappe du bouton home. Poussez délicatement cette nappe de côté pour enlever la vis inférieure gauche.

## Étape 2



- À l'aide d'un outil d'ouverture en plastique ou d'un spudger, soulevez le bord droit de l'écran LCD hors de l'iPad.
- Faites pivoter l'écran LCD sur son bord gauche et placez-le sur le dessus de la vitre frontale.
- ⚠ Faites attention lorsque vous déplacez l'écran LCD. La nappe est fragile et peut se briser si elle est trop pliée.

Pour réassembler votre appareil, suivez ces instructions dans l'ordre inverse.