



# Comment percer un trou pour porte-clé dans un AirTag

Tutoriel pour percer un trou pour porte-clé dans un AirTag.

Rédigé par: Kyle Smith



---

## INTRODUCTION

Consultez ce tutoriel si vous souhaitez percer un trou pour porte-clé dans votre AirTag.

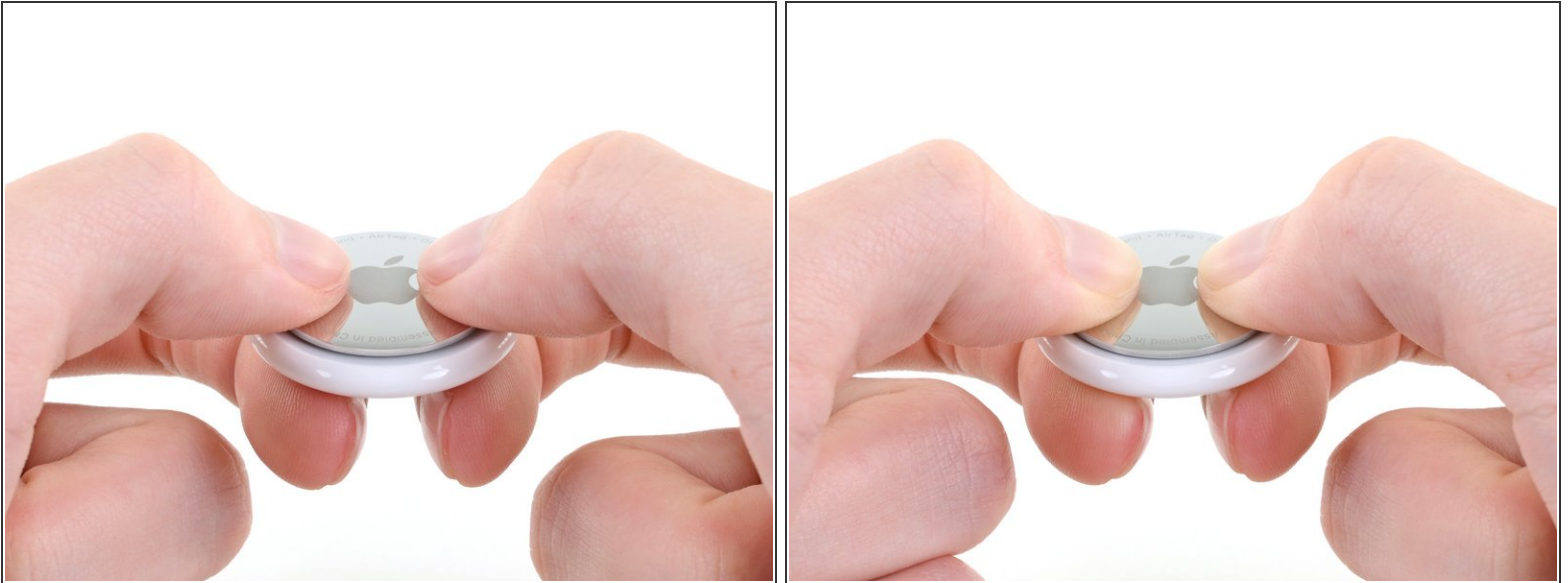
**Tentez cette procédure à vos propres risques.** Percer votre AirTag peut porter atteinte à sa fonctionnalité et lui fera perdre son indice d'étanchéité IP67.

---

### OUTILS:

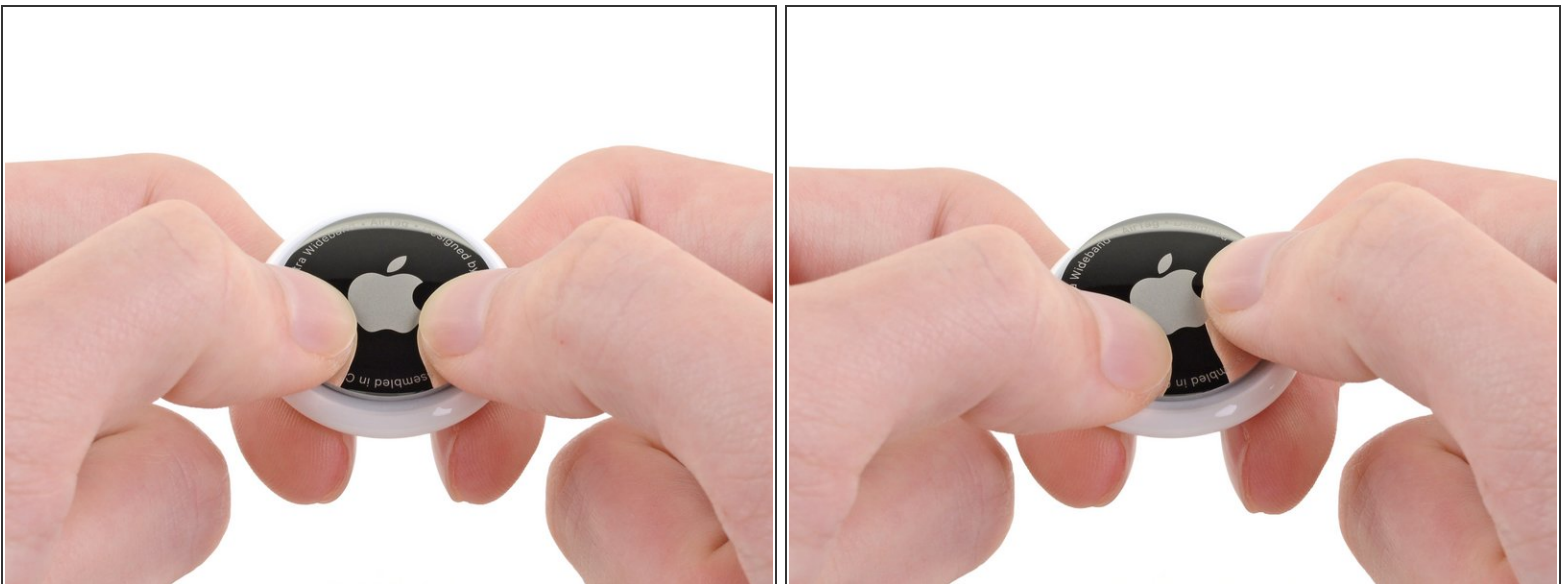
- [Marker](#) (1)
  - [Vise](#) (1)
  - [Cordless Drill](#) (1)
  - [1/16" Drill Bit](#) (1)
  - [Safety Glasses](#) (1)
-

## Étape 1 — Enfoncer le couvercle du compartiment de la pile



- Servez-vous de vos deux pouces pour enfoncer le couvercle du compartiment de la pile.

## Étape 2 — Tourner le couvercle du compartiment de la pile



- Faites tourner le couvercle de la pile dans le sens inverse des aiguilles d'une montre pour le détacher du châssis.

### Étape 3 — Ôter le couvercle du compartiment de la pile



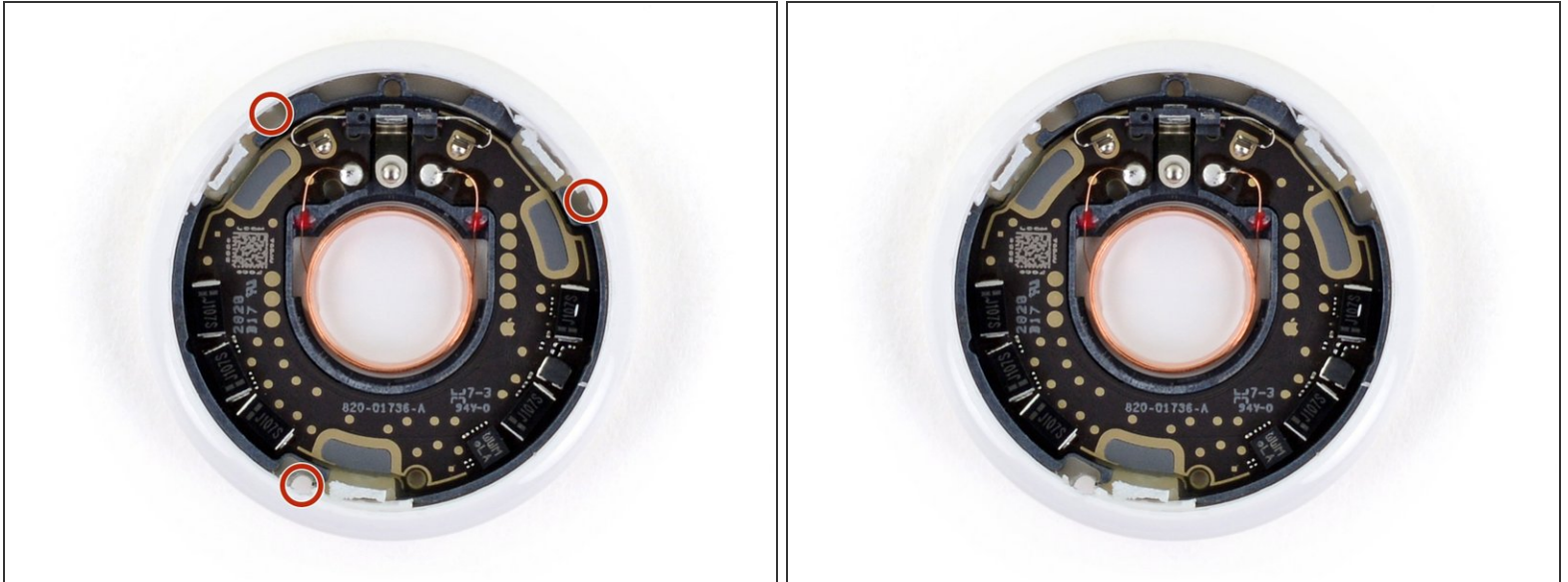
- Soulevez le couvercle du compartiment de la pile pour le retirer.

### Étape 4 — Enlever la pile



- Soulevez et retirez la pile.
- ☑ Quand vous remettez une pile, insérez-la côté positif (+) vers le haut.

## Étape 5 — Informations



**⚠** Ne retirez pas le compartiment gris de la pile. Cette photo sert seulement à illustrer nos instructions.

- i** Le circuit imprimé et le châssis d'antenne à l'intérieur de l'appareil comprennent trois encoches pour les clips et la colle.
  - Pour éviter d'endommager les composants internes, visez l'espace à côté d'un clip.
- i** Voici l'image d'un AirTag qui a été percé en bas.



## Étape 6 — Marquer l'emplacement du trou



- Retournez l'AirTag, côté inscription CE vers le haut.
- Prenez un marqueur ou un stylo pour dessiner un point là où vous voudrez percer votre trou.
  - ⓘ Dessinez le point aussi près que possible du bord du compartiment gris de la pile. Ainsi, vous pourrez refermer le couvercle du compartiment une fois le porte-clé accroché.
  - ⓘ Les trois potentiels emplacements pour le trou se trouvent à gauche (dans le sens des aiguilles d'une montre) de chaque trou de clip du compartiment de la pile.
  - ⓘ Vous trouverez l'emplacement que nous recommandons à sept heures environ.

## Étape 7 — Avertissements



- ⚠ **Portez des lunettes de sécurité** quand vous manipulez l'étau, la perceuse ou enlevez des éclats tranchants.
- ⚠ **Éloignez vos mains de l'appareil** pendant la manipulation de la perceuse.

## Étape 8 — Percer le trou



- Fixez l'AirTag dans un étau.
- ⚠ Vérifiez qu'il n'y a rien sous le point de perçage pour éviter de heurter l'étau avec votre perceuse.

## Étape 9



- Prenez un embout de 1,5 mm (1/16") pour percer le trou à travers l'AirTag.

## Étape 10 — Enlever les copeaux et émousser les bords tranchants



- Prenez une [lime métallique](#) pour enlever les copeaux et émousser les bords tranchants du trou de porte-clé.
  - ⓘ Vous pouvez aussi utiliser du papier de verre ou un outil d'égavurage.
- Enlevez les particules de plastique restantes de l'AirTag avant d'enfiler le porte-clé.



## Étape 11 — Enfiler le porte-clé



- Insérez l'anneau de porte-clé dans le trou que vous venez de percer.
- ⓘ Vous pouvez appliquer du [Sugru](#) ou du mastic pour combler le trou des deux côtés.

Pour remonter votre appareil, suivez ces instructions à partir de **l'étape 4**.

La réparation ne s'est pas déroulée comme prévu ? Consultez la [section AirTag de notre Forum](#) pour obtenir de l'aide au diagnostic.