



Boor een sleutelhangergat in je AirTag

Handleiding voor het boren van een sleutelhangergat in je AirTag.

Geschreven door: Kyle Smith



INTRODUCTIE

Gebruik deze handleiding om een sleutelhangergat in je AirTag te boren.

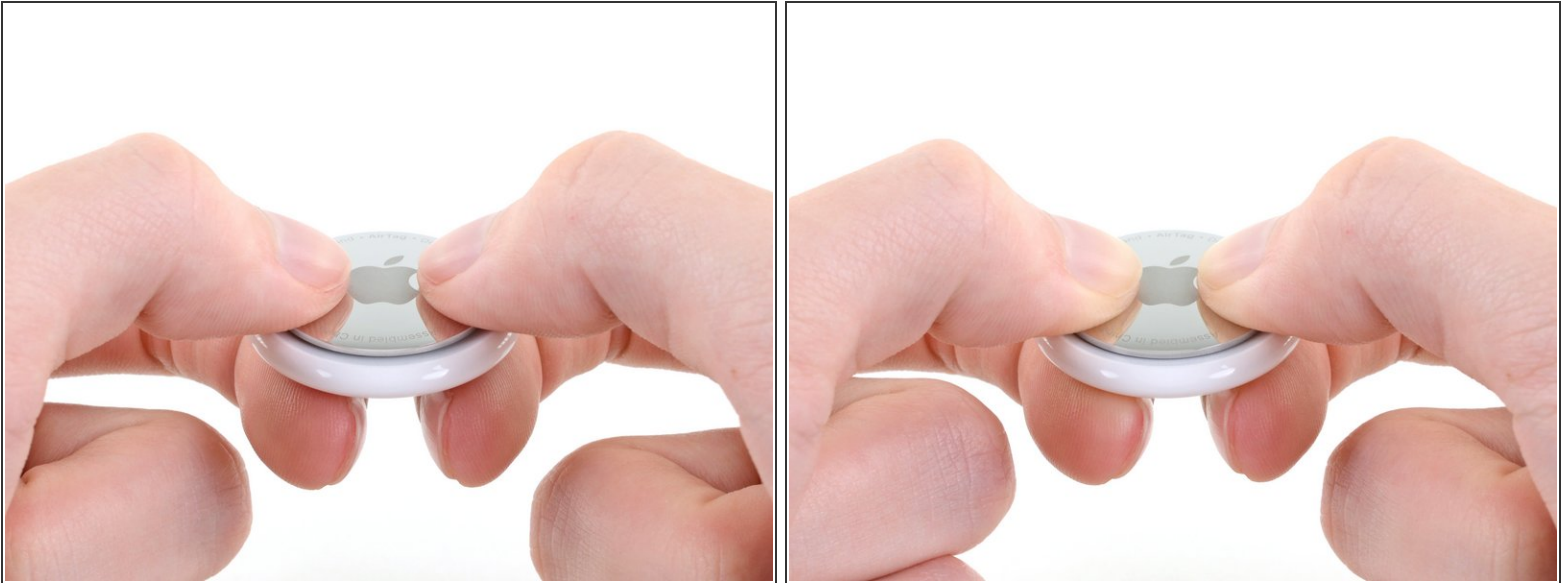
Voer deze procedure uit op eigen risico. Het boren in de AirTag kan de functionaliteit en de waterdichtheid van het toestel aantasten.



GEREEDSCHAPPEN:

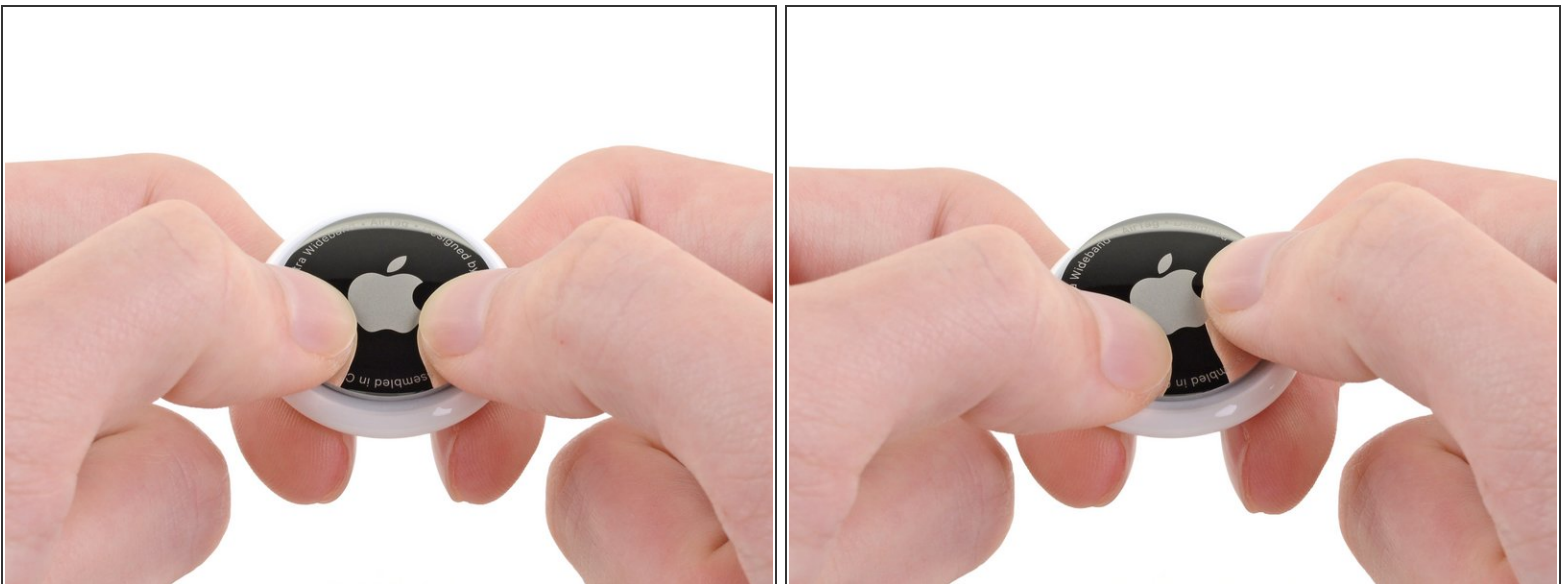
- [Marker](#) (1)
 - [Vise](#) (1)
 - [Cordless Drill](#) (1)
 - [1/16" Drill Bit](#) (1)
 - [Safety Glasses](#) (1)
-

Stap 1 — Duw de deur van het batterijcompartiment omlaag



- Gebruik beide duimen om de deur van het batterijcompartiment omlaag te duwen.

Stap 2 — Draai het deurtje van het batterijcompartiment



- Draai de deur van het batterijcompartiment tegen de klok in om deze uit het frame los te maken.

Stap 3 — Verwijder de deur van het batterijcompartiment



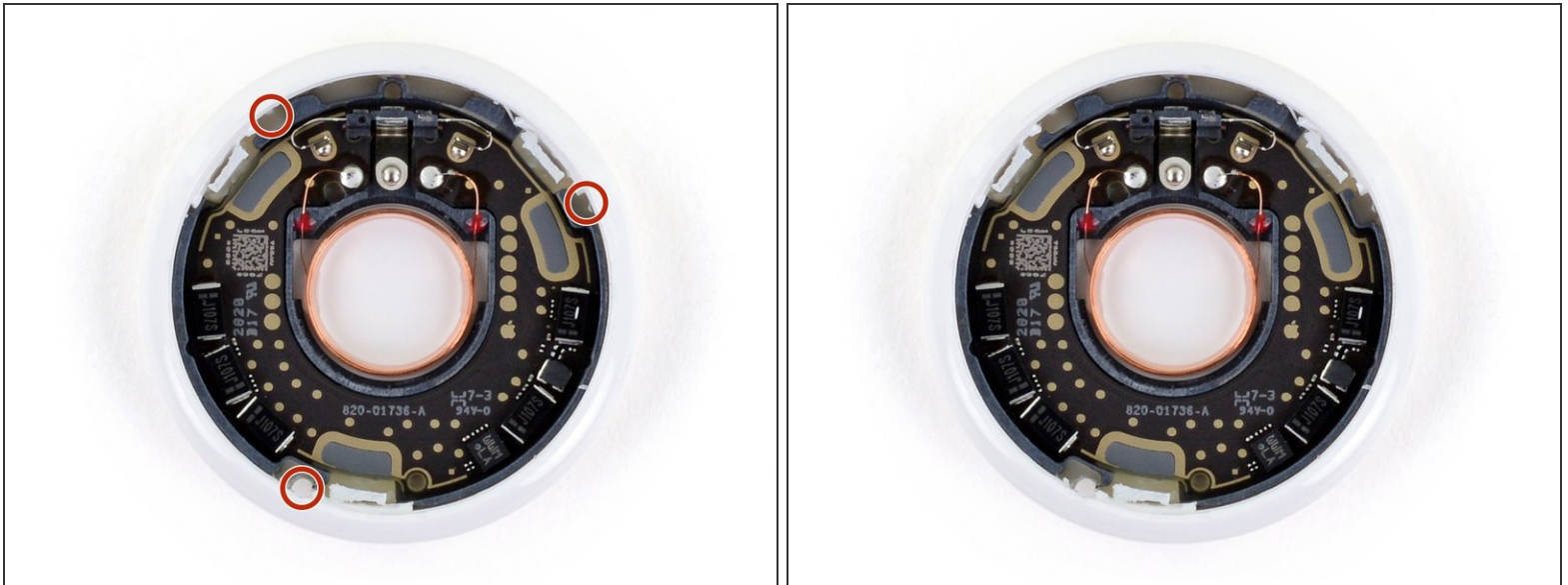
- Til de deur van het batterijcompartiment omhoog om deze te verwijderen.

Stap 4 — Verwijder de batterij



- Til de batterij omhoog en verwijder deze.
- ☑ Zorg dat de batterij bij het terugplaatsen met de positieve kant (+) naar boven wordt geplaatst.

Stap 5 — Informatie voor het boren



⚠ Verwijder het grijze batterijcompartiment niet. Deze afbeelding is enkel bedoeld om iets te illustreren.

- i** De printplaat en het antenneframe hebben beide drie inkepingen voor de klemmen en de lijm.
 - Om te voorkomen dat je de onderdelen in het toestel beschadigt, boor je een gat naast een van de ruimten voor de klemmen en de lijm.
- i** Dit is een afbeelding van een AirTag waar reeds een gat in is geboord. In dit geval zie je een gat naast de onderste inkeping.

Stap 6 — Markeer de boorlocatie



- Draai de AirTag zodanig dat de CE-markering rechtup te lezen is.
- Gebruik een stift of een pan om een punt te zetten op de plek waar je het sleutelhangergat wilt hebben.
 - ⓘ Zet je punt zo dicht mogelijk bij de rand van het grijze batterijcompartiment. Dit zorgt ervoor dat je het batterijcompartiment terug kan plaatsen als de sleutelhanger geplaatst is.
 - ⓘ De drie potentiële boorlocaties bevinden zich aan de linkerkant (met de klok mee) van de ruimten voor de klemmen van de batterijdeur.
 - ⓘ Je kunt de door ons aangeraden locatie vinden op ongeveer zeven uur. Zet een punt om te weten waar je moet boren.

Stap 7 — Veiligheidsvoorschriften



- ⚠️ **Draag oogbescherming** bij gebruiken van de klem, het boren van het gat en het verwijderen van de scherpe randen.
- ⚠️ Houd je handen van het toestel weg terwijl je het gat boort.

Stap 8 — Boor het gat voor de sleutelhanger



- Bevestig de AirTag in een klem.
- ⚠️ Zorg dat het gebied onder de gemarkeerde boorlocatie vrij is om te voorkomen dat je ergens doorheen boort.

Stap 9



- Gebruik een 1/16e of 2 mm boorbitje om een gat door de AirTag heen te boren.

Stap 10 — Verwijder uitsteeksels en scherpe randen



- Gebruik een [metaalvlij](#) om eventuele uitsteeksels en scherpe randen rondom het boorgat te verwijderen.
- ⓘ Je kunt hiervoor ook schuurpapier of een ontbramer gebruiken.
- Gebruik alle plastic resten uit de AirTag voordat je je sleutelhanger bevestigt.

Stap 11 — Plaats de sleutelhanger door het gat



- Steek de sleutelhanger door het boorgat.

i Je kunt wat [Sugru](#) of kit gebruiken om beide zijden van het boorgat te dichten.

Om je toestel weer in elkaar te zetten, volg je deze instructies in omgekeerde volgorde.

Ging je reparatie niet zoals gepland? Stel je vraag dan op ons [AirTag-Antwoordenforum](#) voor hulp bij het oplossen van je probleem.