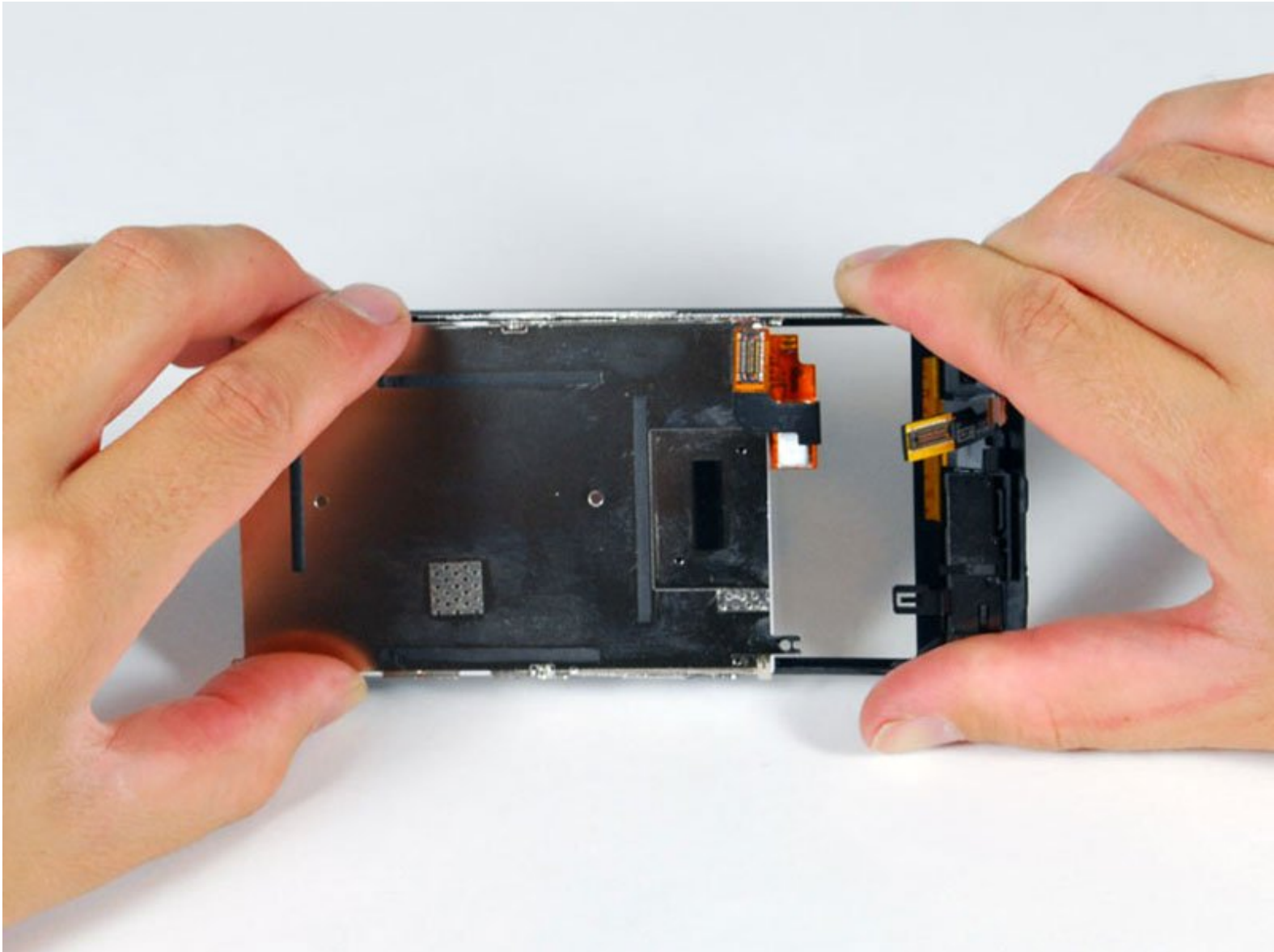




Remplacement de l'écran de l'iPhone 3GS

Remplacez l'écran cassé de votre iPhone 3GS.

Rédigé par: Ben Eisenman



INTRODUCTION

Votre écran est fissuré ou défectueux ? Il faut entre autres remplacer la vitre, mais c'est tout à fait faisable.

OUTILS:

- [Metal Spudger](#) (1)
- [Phillips #00 Screwdriver](#) (1)
- [Suction Handle](#) (1)
- [Spudger](#) (1)

PIÈCES:

- [iPhone 3GS Display](#) (1)
- [iPhone 3G 3GS Screw Set](#) (1)
- [iPhone 3G and 3GS Screen Protector](#) (1)

Étape 1 — Vitre brisée



- Lorsque la vitre de votre iPhone est brisée, évitez toute autre casse ainsi que des blessures éventuelles en scotchant la vitre.
- Posez des bandes adhésives transparentes se chevauchant sur la vitre de façon à la couvrir complètement.
- ⓘ Ceci permet de retenir les éclats de verre et de garder la structure intacte lors de la réparation.
- ⚠ Portez des lunettes de protection pour protéger vos yeux d'éventuels éclats de verre lors de la réparation.

Étape 2 — Écran



- Retirez les deux vis cruciformes #00 près du connecteur de dock.
- ⓘ Veillez à garder toutes les vis bien organisées lorsque vous démontez l'iPhone. Elles ont des tailles différentes.

Étape 3



- Enlevez l'anse métallique de la ventouse. Il est plus facile et sûr de saisir la base de la ventouse plutôt que la anse.
- ⚠ Soyez très vigilant lorsque vous ouvrez l'iPhone pour éviter de déchirer les nappes sous l'écran.
- ⓘ Il y a un joint en caoutchouc entre le joint frontal argenté et l'écran noir. Il faut forcer un peu lors de cette étape pour séparer l'écran de l'iPhone.
- A l'aide d'une petite ventouse placée près du bouton home, soulevez délicatement la partie inférieure de l'écran de l'iPhone.
- ⓘ Si l'écran est trop endommagé pour coller une ventouse, utilisez un scotch très fort tel que du ruban adhésif ou du ruban d'emballage.

Étape 4



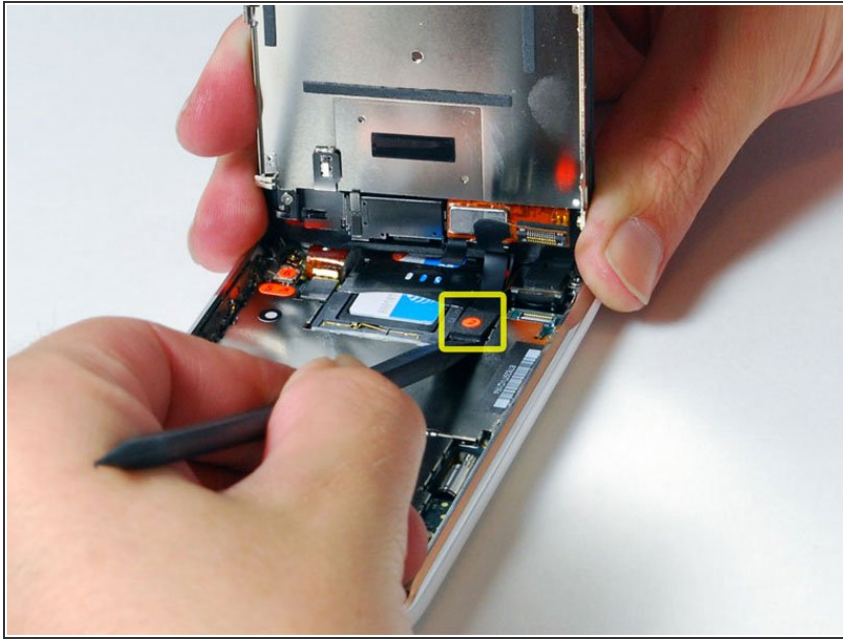
- ⓘ L'écran est toujours relié à l'iPhone par plusieurs nappes, n'essayez donc pas encore de le retirer complètement.
- Soulevez l'écran à un angle d'environ 45°.

Étape 5



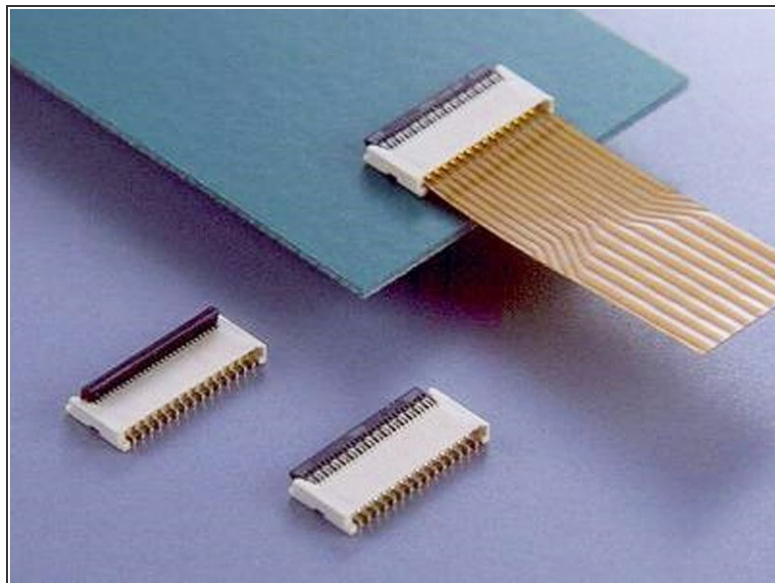
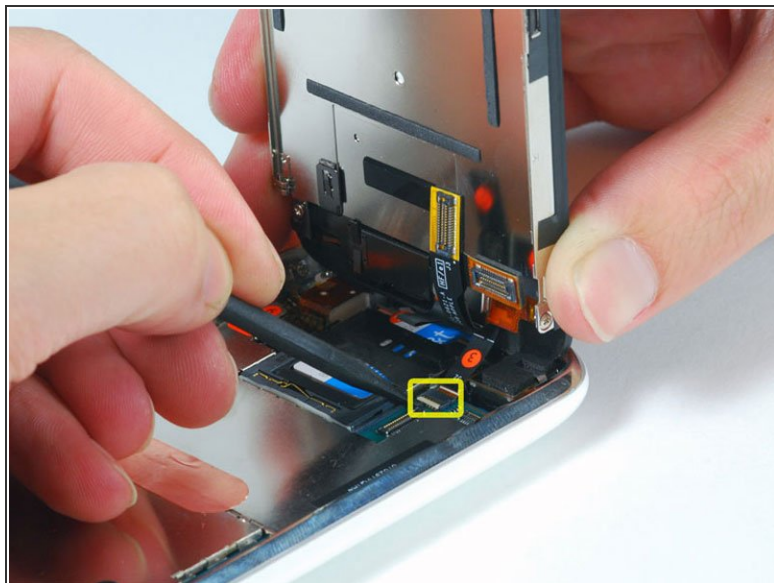
- Tout en tenant l'écran avec une main, déconnectez la nappe noire marquée "1" à l'aide d'une spatule (spudger).
- La nappe "1" est branchée avec un connecteur du type prise. Le bloc au bout de la nappe sert de prise et est simplement inséré dans son emplacement sur le circuit imprimé. Il n'y a pas d'autre système de verrouillage.

Étape 6



- Soulevez l'écran à peu près à la verticale. Ceci facilite la déconnection des autres nappes.
- A l'aide d'une spatule (spudger), déconnectez la nappe noire marquée "2".

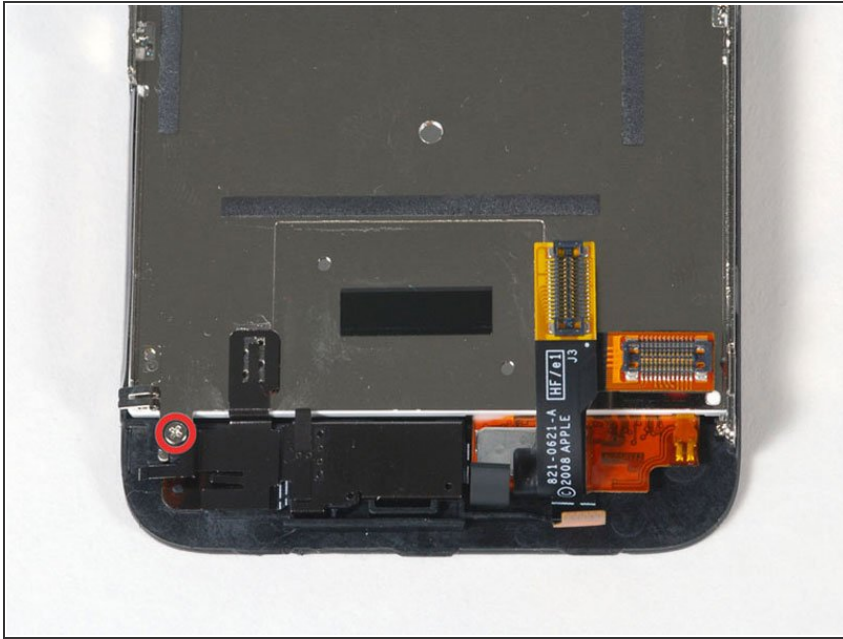
Étape 7



- !** La nappe "3" est tenue en place par un connecteur FPC. Il faut obligatoirement débrancher le connecteur avant de retirer la nappe. Le mécanisme de verrouillage se situe sur le côté opposé de l'endroit où la nappe est insérée et il se déplie de 90° vers le haut. Utilisez une spatule (spudger) pour débloquer le mécanisme de verrouillage.
- i** La languette de verrouillage du connecteur FPC est très délicate et en général d'une autre couleur que le reste du connecteur. (voir l'image détaillée d'un connecteur FPC ouvert et fermé)

 - Faites glisser la nappe en dehors de son connecteur et retirez l'écran de l'iPhone.
- i** Il est impossible de réinsérer une nappe dans un connecteur FPC à moins que le mécanisme soit déverrouillé. Assurez-vous que la languette de verrouillage est ouverte lorsque vous branchez/débranchez la nappe.

Étape 8



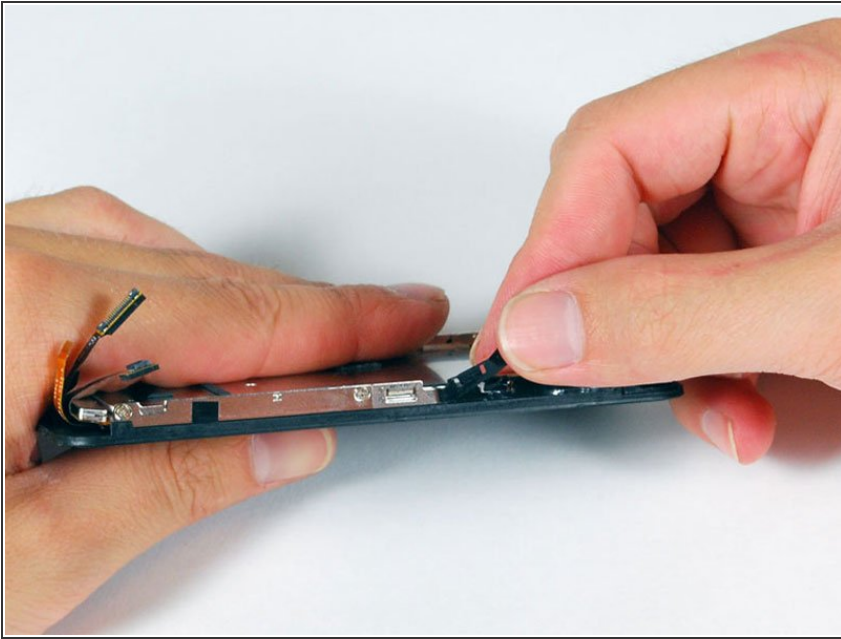
- Retirez l'unique vis cruciforme #00 du coin de l'écran.

Étape 9



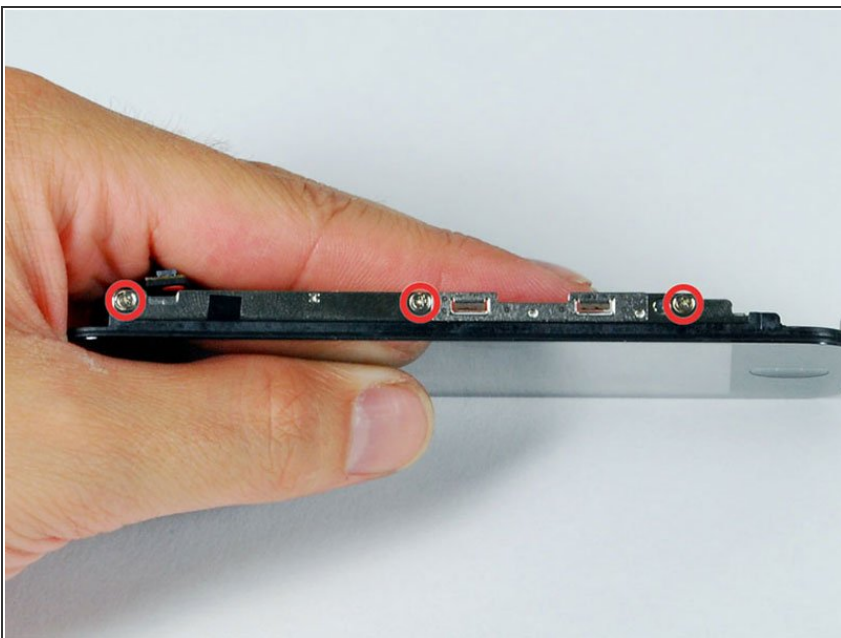
- Retirez les deux vis cruciformes #00 du côté droit de l'écran.

Étape 10



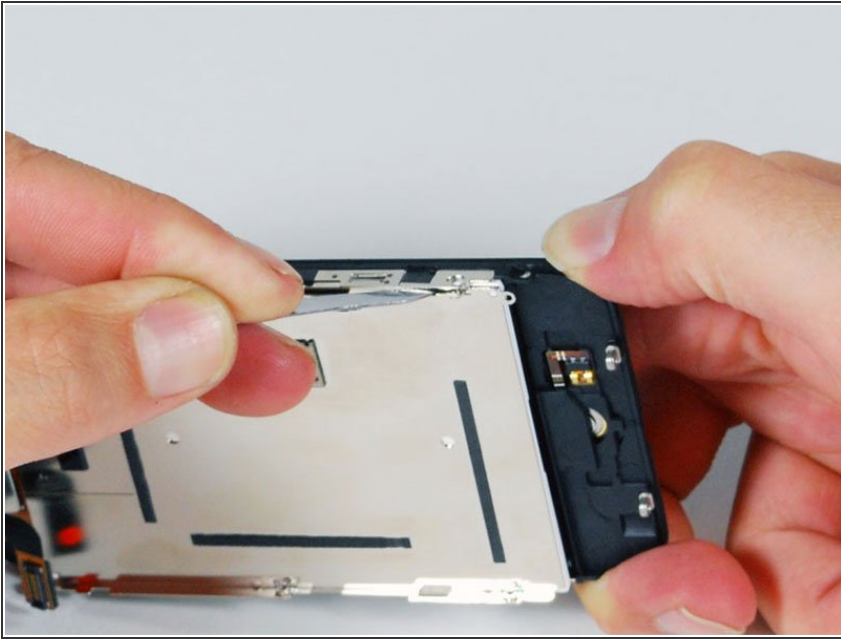
- Retournez l'écran et s'il y a une fine bande adhésive noire sur le bord de l'écran, décollez-la soigneusement.
- ⓘ La bande adhésive risque de s'enrouler et de se coller. Pour empêcher cela, nous recommandons l'usage d'un papier ciré (ou tout autre papier d'autocollant)

Étape 11



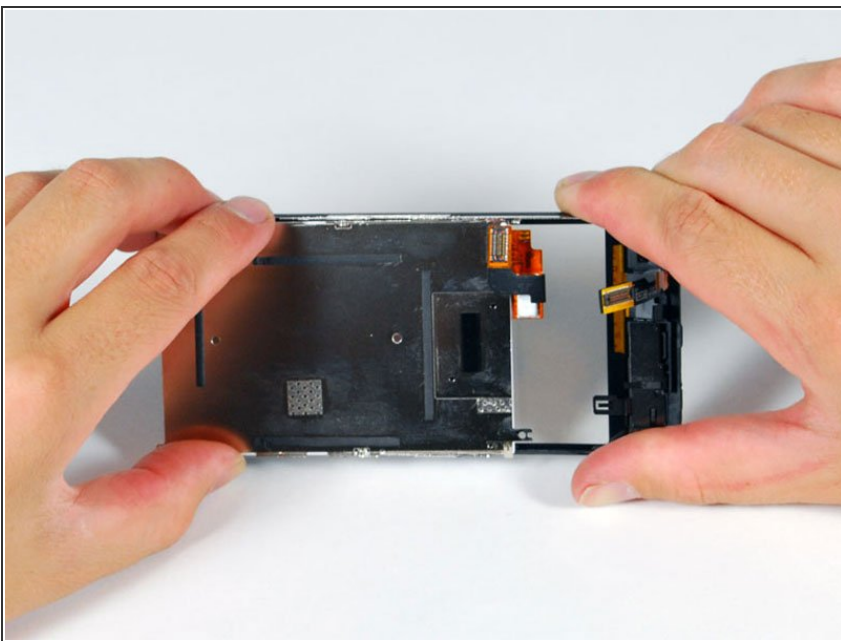
- Retirez les trois vis cruciformes #00 du côté gauche de l'écran.

Étape 12



- Retournez l'écran et insérez soigneusement une spatule (spudger) en métal entre les deux barres en métal le long du bord de l'écran. Bougez délicatement la spatule (spudger) pour soulever le LCD de la vitre.

Étape 13



- Séparez le LCD et la vitre en faisant glisser le panneau LCD dans la direction opposée par rapport aux nappes sur la vitre.

Pour remonter votre appareil, suivez les étapes dans l'ordre inverse.