



PlayStation 4 Festplatte tauschen

Austausch der Festplatte in der Sony PlayStation 4

Geschrieben von: Sam Omiotek



EINLEITUNG

Diese Anleitung zeigt, wie die Festplatte in der Sony PlayStation 4 ausgetauscht werden kann.

Ziehe vor Reparaturbeginn den Netzstecker!



WERKZEUGE:

- [Phillips #0 Screwdriver](#) (1)



TEILE:

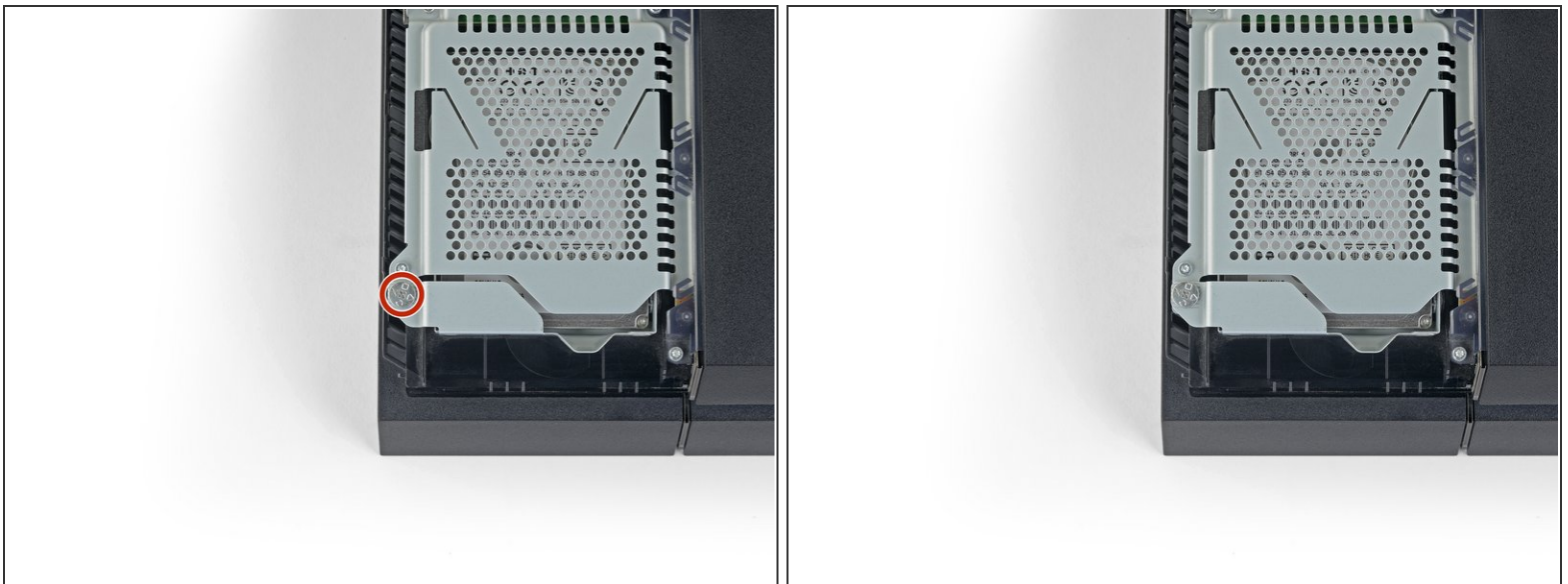
- [PlayStation 4 Hard Drive and Bracket](#) (1)

Schritt 1 — Obere Abdeckung der Festplatte entfernen



- Fasse die PS4 mit beiden Händen am Spalt in der oberen Abdeckung an.
- Drücke den glänzenden Teil des Deckels mit den Daumen zur Seite, bis er sich herauslöst.
- Hebe den glänzenden Deckel hoch und entferne ihn von der PS4.

Schritt 2 — Schraube am Festplatteneinschub entfernen




- Entferne die 6,5 mm Kreuzschlitzschraube, mit der der Festplatteneinschub am Gehäuse befestigt ist.

Schritt 3 — Festplatteneinschub entfernen



- Ziehe die Festplatteneinschub aus dem Gehäuse heraus.

 Sei vorsichtig und lasse die Festplatte nicht fallen. Die Bauteile im Inneren sind empfindlich und können bei einem Sturz kaputt gehen.

Schritt 4 — Festplatte entfernen



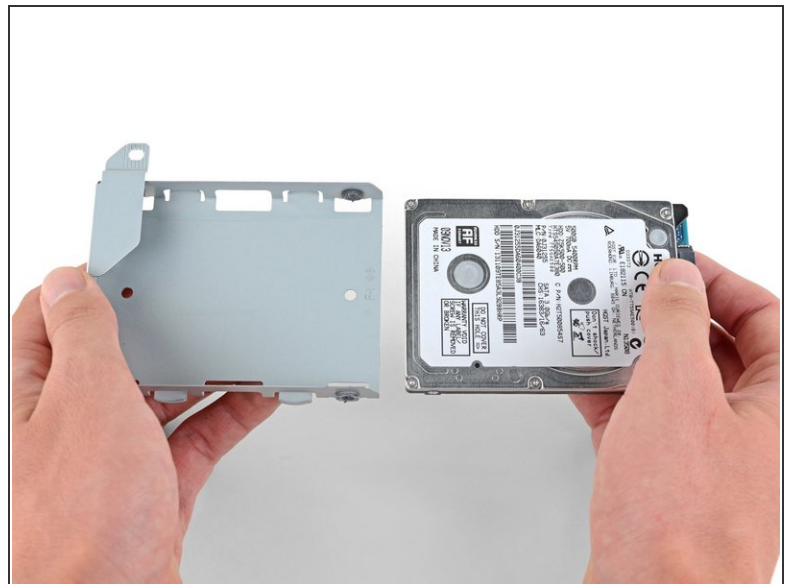
- Entferne die beiden 7,2 mm Schrauben von der rechten Seite des Festplatteneinschubs.

Schritt 5



- Entferne die beiden 7,2 mm Schrauben von der linken Seite des Festplatteneinschubs.

Schritt 6



- Entferne die Festplatte aus dem Einschub.

Nach der Reparatur muss das Betriebssystem der PS4 neu installiert werden. Folge dazu der Anleitung von Sony, um [die PS4 zu initialisieren und die Systemsoftware einzurichten](#).

Um dein Gerät wieder zusammenzubauen, folge diesen Schritten in umgekehrter Reihenfolge.

Entsorge deinen Elektromüll [fachgerecht](#).

Hat die Reparatur nicht ganz geklappt? In unserem [Forum](#) findest du Hilfe bei der Fehlersuche.