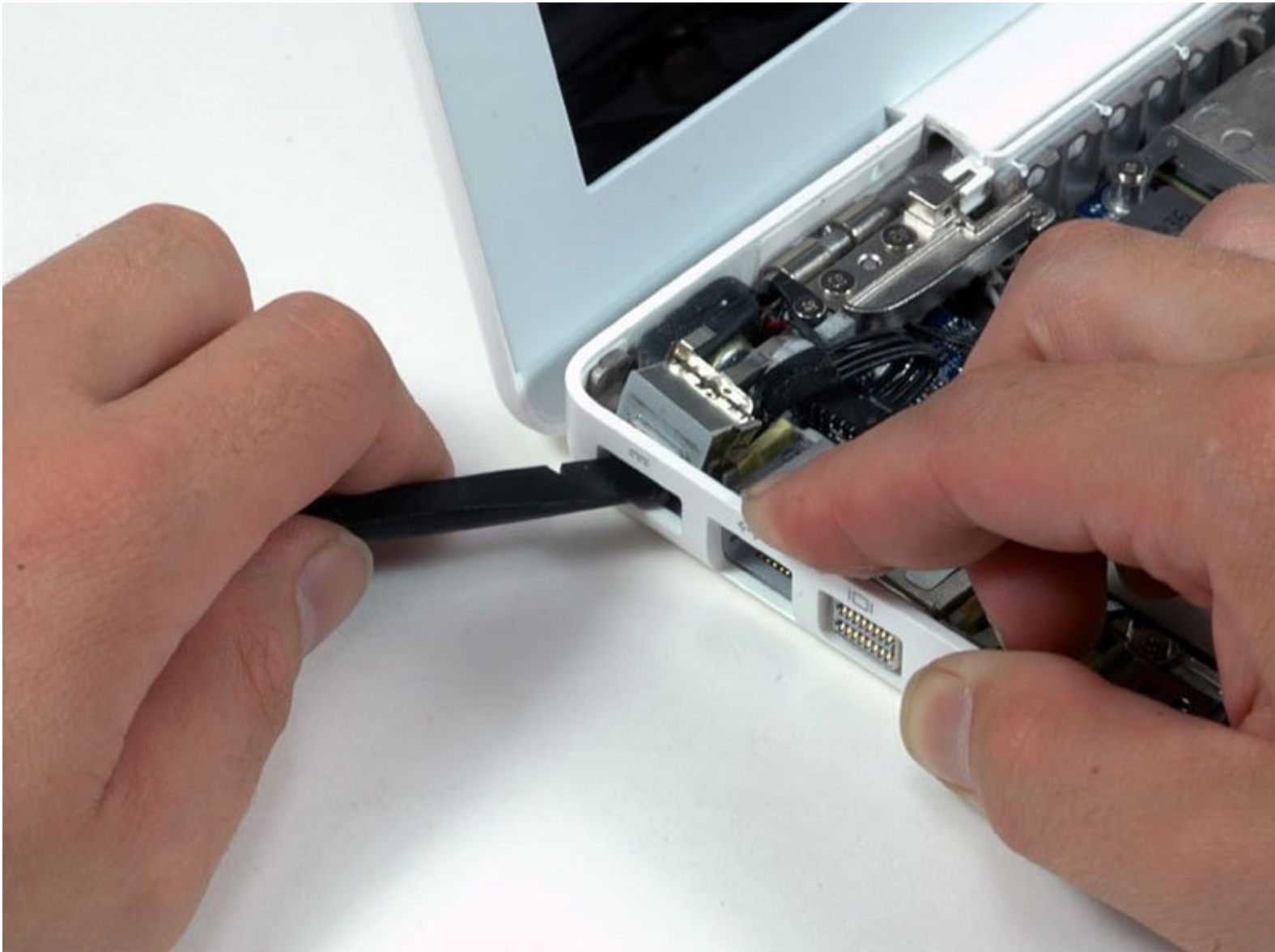




# Remplacement de la carte de raccordement MagSafe du MacBook Core Duo

Remplacement de la carte de raccordement MagSafe du MacBook Core Duo.

Rédigé par: iRobot



## INTRODUCTION

Votre ordinateur portable a des problèmes de chargement malgré un chargeur neuf ou une réinitialisation SMC? Remplacez la carte de raccordement MagSafe.

### OUTILS:

- [Coin](#) (1)
- [Phillips #00 Screwdriver](#) (1)
- [Spudger](#) (1)

### PIÈCES:

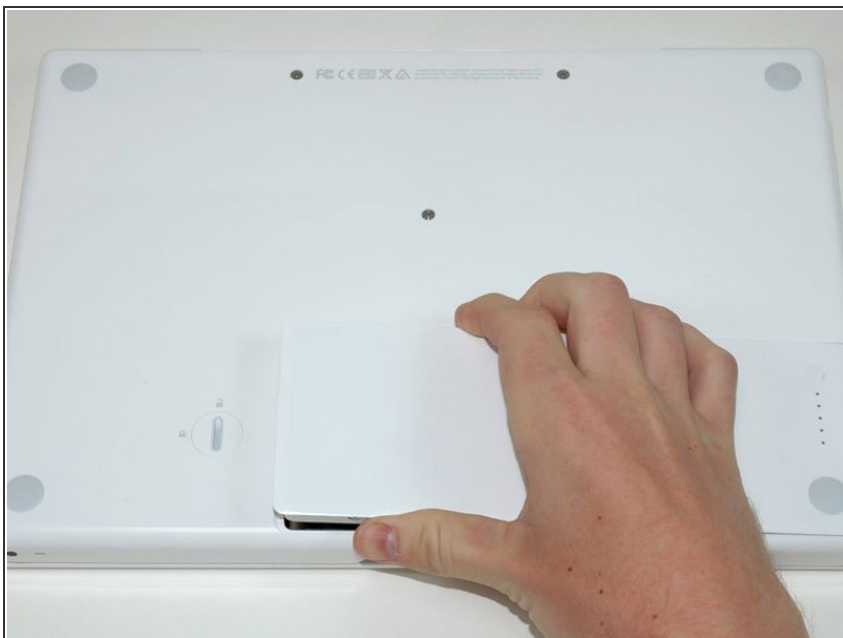
- [MacBook MagSafe DC-In Board](#) (1)

## Étape 1 — Batterie



- À l'aide d'une pièce de monnaie, faites pivoter la vis de verrouillage de la batterie de 90 degrés dans le sens des aiguilles d'une montre.

## Étape 2



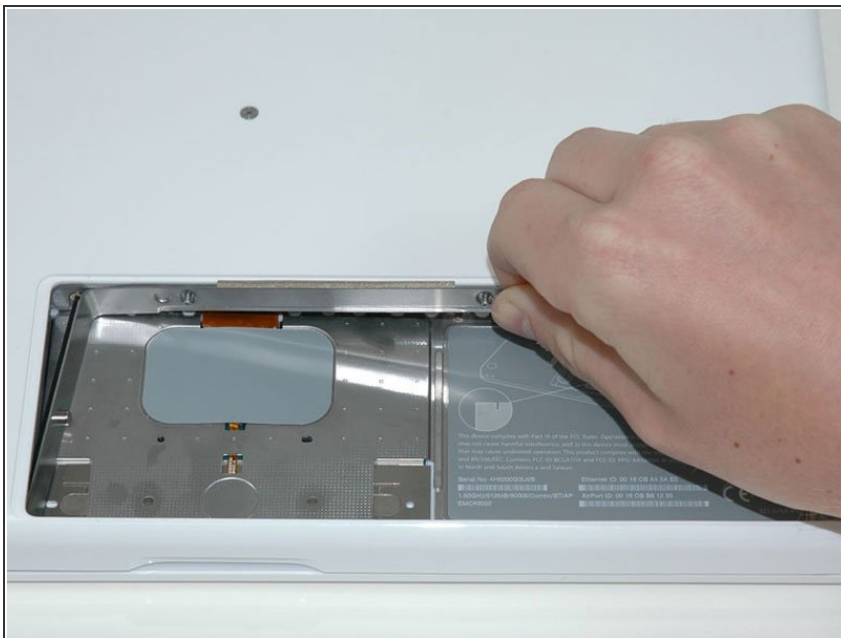
- Retirez la batterie de l'ordinateur en la soulevant.

## Étape 3 — Capot mémoire



- Dévissez les trois vis cruciformes espacées régulièrement sur la paroi arrière du compartiment de la batterie.
- ☒ Les vis sont intégrées au capot métallique de la mémoire.
- ☒ Lorsque vous remplacez le compartiment de la batterie, utilisez une spatule pour réinsérer la mousse derrière la paroi arrière pour que la batterie puisse être convenablement placée.

## Étape 4



- Saisissez le capot mémoire en forme de L, faites-le glisser vers la droite et retirez-le de l'ordinateur.

## Étape 5 — Boîtier supérieur



- Retirez les 3 vis suivantes :
  - Une vis cruciforme #00 de 11 mm au milieu du boîtier
  - Deux vis cruciformes #00 de 14,5 mm.
- ⓘ Si les vis adhèrent au boîtier, vous pouvez utiliser un tournevis aimanté pour les sortir.
- ☑ La plus courte de ces vis est celle du milieu.

## Étape 6



- Retirez les 3 vis suivantes de la paroi arrière du compartiment de la batterie :
  - Deux vis cruciformes #00 3 mm (A1181 a trois vis de 3 mm et une de 4 mm.)
  - Une vis cruciforme #00 de 4 mm du côté droit.
- ☑ Quand vous revissez ces vis, appuyez doucement sur le boîtier inférieur pour aligner les trous des vis.

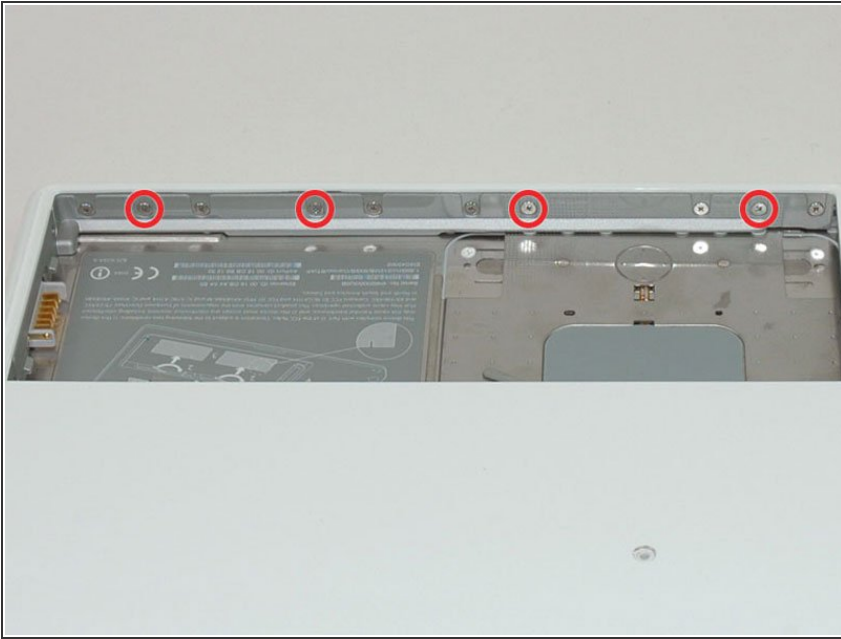
## Étape 7



- Retirez les deux vis cruciformes #00 de 6 mm de chaque côté de la paroi droite du compartiment de la batterie (pas celles qui sont les plus proches du connecteur de la batterie).



## Étape 8



- Retirez les quatre vis cruciformes #00 de 3 mm indiquées de la paroi avant du compartiment de la batterie : En partant de la gauche, retirez les 2e, 4e, 7e et 9e vis.

## Étape 9



- Retirez les 4 vis suivantes à l'arrière de l'ordinateur :
  - Deux vis cruciformes de 7 mm à épaulement vers l'extérieur.
  - Deux vis cruciformes de 10,5 mm situées vers l'intérieur.
- ⓘ Ne les serrez pas trop fort ; vous risqueriez de tordre le boîtier.

## Étape 10




- Retirez les deux vis cruciformes à épaulement #00 de 5,2 mm du côté de l'ordinateur où se trouve le lecteur optique.
- ⓘ Il est inutile de retirer les vis similaires présentes de l'autre côté de l'ordinateur.




## Étape 11

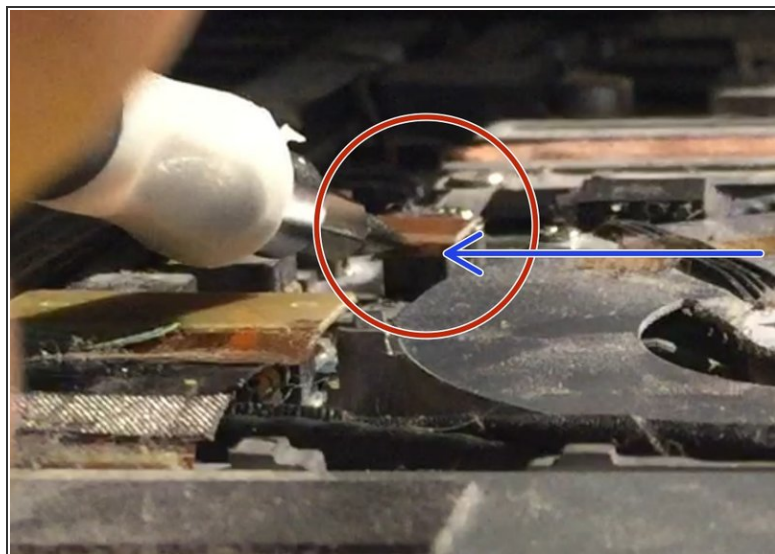


- En commençant près de l'écran et en vous rapprochant de l'avant de l'ordinateur, soulevez le boîtier supérieur en faisant levier. Il est maintenu par des clips sur le côté au-dessus du lecteur optique. Ceux-ci s'ouvriront sous l'effet d'une ferme pression de levier.
- Faites attention en soulevant le boîtier supérieur. On se coupe facilement le bout d'un doigt. C'est le sacrifice que les dieux Mac exigent parfois de ceux qui tiennent à exécuter leurs propres réparations.

 Ne retirez pas complètement le boîtier supérieur, car il est encore relié à la carte mère par la nappe du pavé tactile et du clavier.

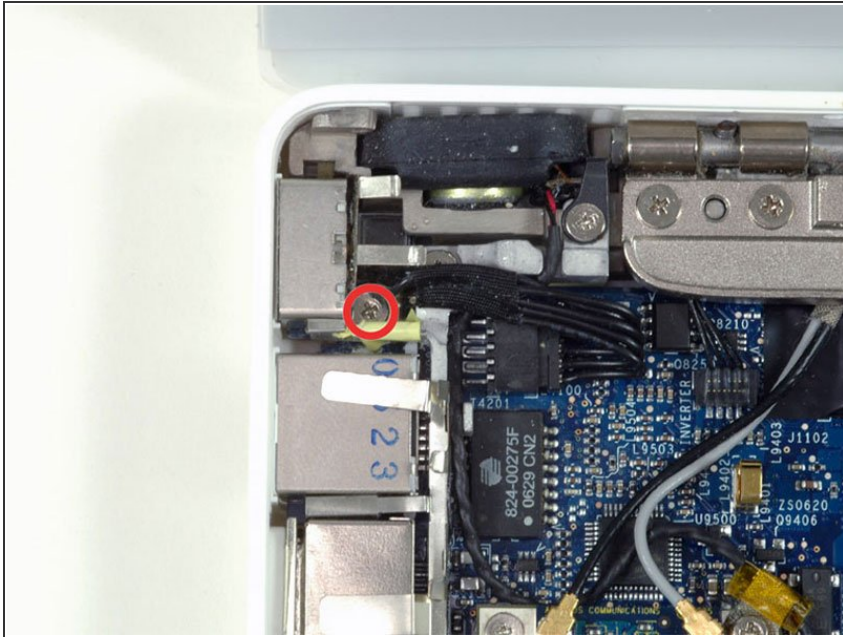
 Si vous avez de mal à ouvrir les clips, faites attention à ne pas séparer le couvercle en plastique du boîtier supérieur de son châssis en métal.

## Étape 12



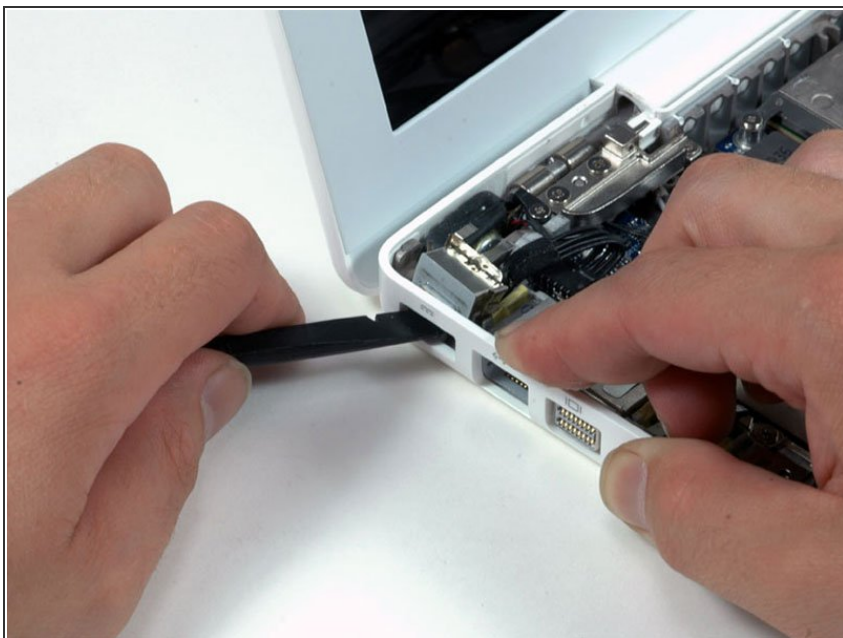
- Tout en tenant le boîtier supérieur d'une main (par le bas ou le haut), débranchez le connecteur de la nappe orange du pavé tactile et du clavier à l'aide d'une spatule.
- ⓘ Veillez à faire levier entre la prise noire et le connecteur blanc. Il se peut que vous deviez faire levier des deux côtés pour l'enlever correctement.
- ⚠ Ne faites pas levier en haut ou en bas, mais sur les côtés.
- ⓘ Si vous rompez la nappe du boîtier supérieur lors du retrait du boîtier supérieur, sachez que vous pouvez l'acquérir en tant que [pièce détachée](#) et que nous proposons un [tutoriel](#) pour faciliter son remplacement.

## Étape 13 — Carte de raccordement MagSafe



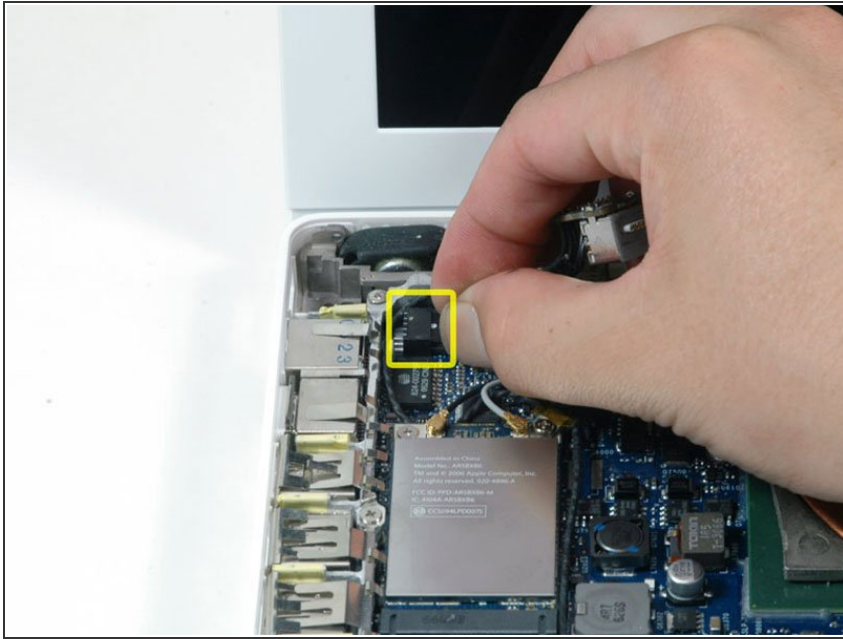
- Retirez l'unique vis cruciforme fixant la carte de raccordement MagSafe au boîtier inférieur.

## Étape 14



- A l'aide d'une spatule (spudger), faites pivoter la carte de raccordement MagSafe vers le haut et hors de son emplacement. Il peut être utile de tirer le boîtier inférieur légèrement vers l'extérieur pour y voir mieux.

## Étape 15



- Déconnectez la carte de raccordement MagSafe de la carte mère.

Pour remonter votre appareil, suivez les mêmes instructions dans l'ordre inverse.