



Ausbau des Umschaltventils

Diese Reparatur kann helfen, wenn beim Milchschaümen auch Wasser aus dem Siebträger kommt.

Geschrieben von: Matthias Mayer



EINLEITUNG

Das Umschaltventil kann verstopfen, wenn nach dem Milchsäumen nicht regelmässig mit Wasser nachgespült wird. Oder wenn die Dichtungen alt sind und getauscht werden müssen. Manchmal ist auch die Mechanik locker und der Schiebemechanismus schließt nicht mehr richtig.



WERKZEUGE:

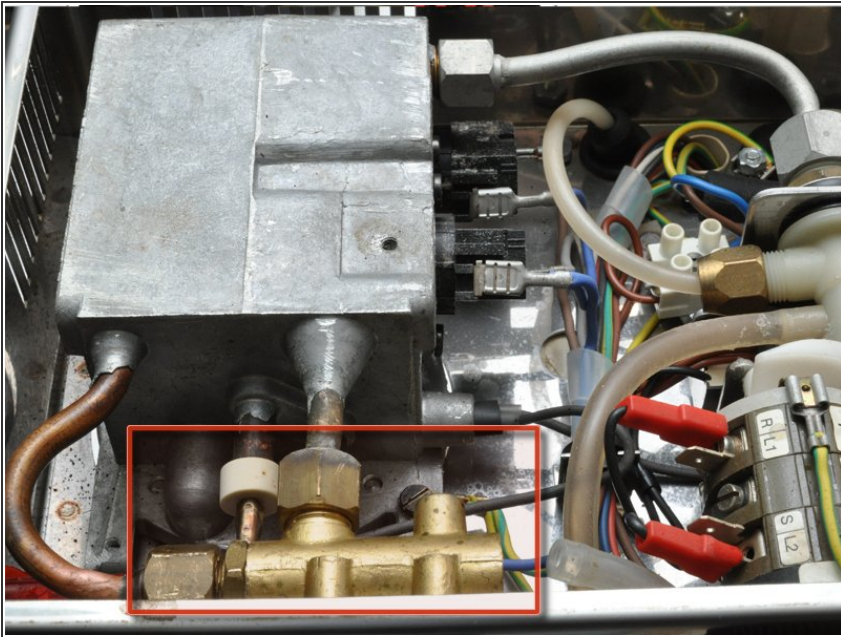
- [Gabelschlüssel](#) (1)

Schritt 1 — Ausbau des Umschaltventils



- Die Maschine lässt sich durch eine Kreuzschlitzschraube auf der Oberseite öffnen
- ⚠ Unbedingt vorher den Stecker ziehen!

Schritt 2



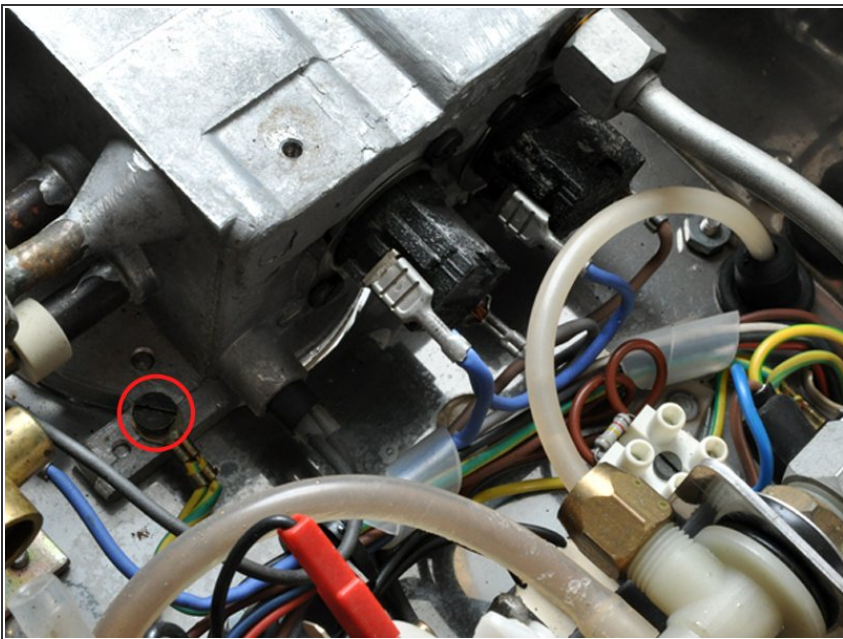
- Nach dem Öffnen des Deckels, zeigt die Maschine ihr Inneres.
- Das Wasser kommt von oben rechts in den Thermoblock und tritt dann unten rechts am Thermoblock in das Umschaltventil ein.
- Je nach Stellung der Milchschaumdüse wird das Wasser entweder nach unten in die Aufschäumdüse oder nach links zurück in den Thermoblock zum Kaffeeausguss geleitet.
- Das Umschaltventil jetzt von allen Rohren mit dem Gabelschlüssel befreien und den Schlauch abziehen.
- Das Umschaltventil vorsichtig von der Milchschaumdüse trennen.
- Sollten sich Verbindungen nicht einfach lösen lassen, empfiehlt es sich, die komplette Einheit aus Thermoblock und Umschaltventil auszubauen.

Schritt 3



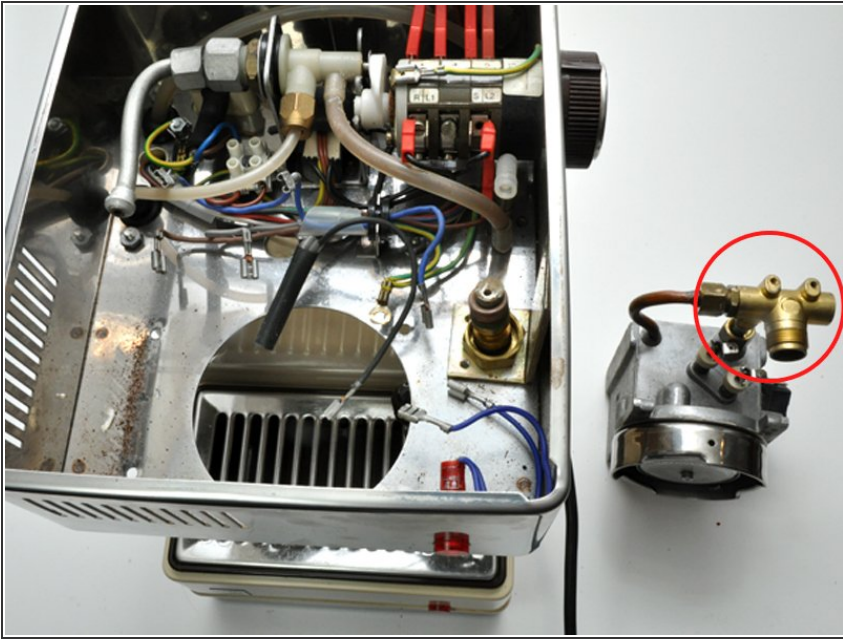
- Zur Entfernung der kompletten Einheit aus Thermoblock und Umschaltventil werden 5 Schrauben entfernt.
- Die Schrauben mit einer 8er Nuss öffnen.

Schritt 4



- Bevor der Thermoblock ausgebaut werden kann, werden alle Kabel und der Temperaturfühler abgezogen.
- Das Abziehen der Kabel gut merken bzw. notieren.

Schritt 5



- Danach kann das Umschaltventil vom Thermoblock getrennt werden.
- Evtl. Verkalkungen mit Entkalker bearbeiten.

Schritt 6



- Im Inneren des Ventils wird ein kleiner Propfen nach links und rechts geschoben, um bei ausgeklappter Milchschaumdüse den Ausgang rechts zu verschliessen.
- So kann kein weiteres Wasser zum Kaffeeausguss gelangen.
- Das Ventil gut reinigen und die Dichtungen überprüfen und ggf. austauschen.
- Beim Wiederausbauen darauf achten, dass die Milchschaumdüse ganz eingeschoben ist, die Verschiebemechanik leichtgängig funktioniert und dass die Düse fest mit dem Ventil verbunden ist.