



Remplacement du CPU du Dell OptiPlex GX260

Ce guide vous montrera comment retirer le processeur.

Rédigé par: Kevin Schapansky

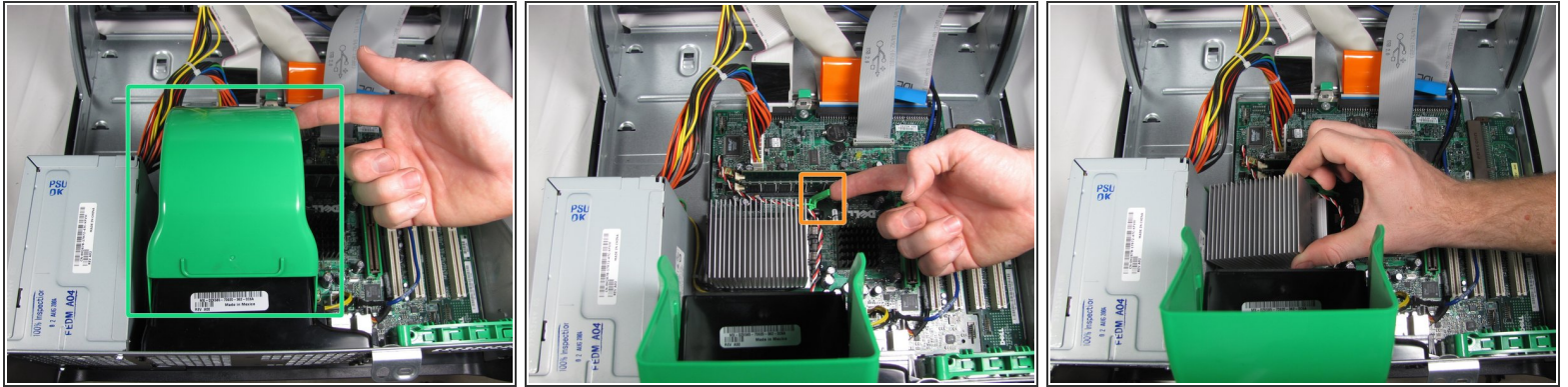


Étape 1 — Boîtier



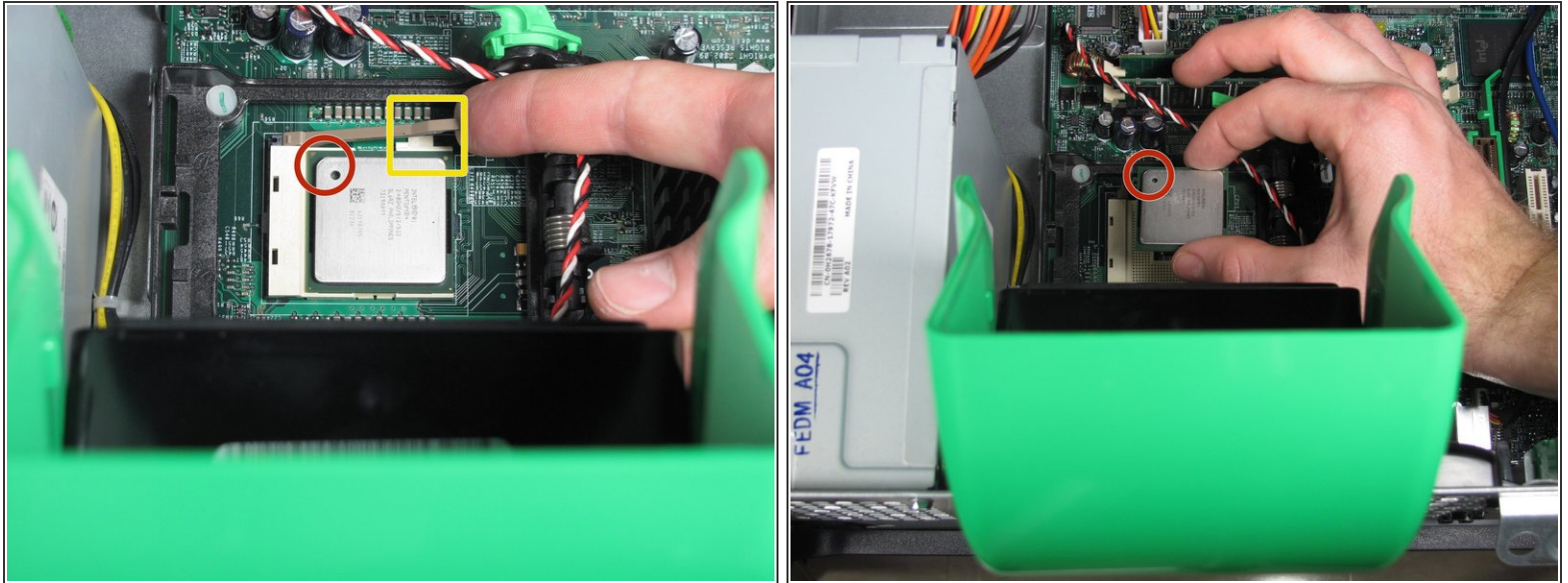
- Posez le Dell OptiPlex GX260 sur une surface plane et propre, l'arrière vers vous.
 - Appuyez simultanément sur les boutons ovales situés en haut et en bas du PC et soulevez le boîtier.
- i** Remarque: Vous devrez peut-être forcer pour enfoncer les boutons ovales pour ouvrir le boîtier du PC.

Étape 2 — CPU



- Faites pivoter le capot vert du ventilateur vers vous pour révéler le dissipateur thermique du processeur.
 - Soulevez le levier de dégagement du dissipateur de chaleur
 - Retirez le dissipateur de chaleur de la CPU et retirez-le.
- ⚠ Le dissipateur thermique peut être collé à la CPU par le tampon thermique ou le composé. Si c'est le cas, tournez légèrement le dissipateur dans le sens inverse des aiguilles d'une montre, puis tirez-le vers le haut et vers la droite.
- ⚠ Assurez-vous de nettoyer le dissipateur thermique et le processeur à fond et appliquez du composé thermique frais avant de réinstaller le dissipateur thermique. Reportez-vous à cette [technique pratique iFixit](#) si vous avez besoin d'informations supplémentaires.

Étape 3



- Déverrouillez délicatement le support ZIF - poussez le levier vers l'arrière pour le dégager de la languette de maintien et soulevez-le vers la gauche jusqu'à ce qu'il se bloque (environ 90 degrés).
- Soulevez doucement le CPU tout droit sorti de son support. Il ne devrait y avoir aucune résistance.
- Le processeur ne peut être inséré dans le support ZIF que dans un sens. Faites donc attention lorsque vous le réinsérez. assurez-vous que la broche A1 est correctement positionnée

⚠ Veillez à ne pas plier les broches du processeur

Pour remonter votre appareil, suivez ces instructions dans l'ordre inverse.