



iPod Mini Akku tauschen

Geschrieben von: iRobot



EINLEITUNG

Hält der Akku nicht mehr lang? Tausch ihn aus.



WERKZEUGE:

- [Kreuzschlitz PH00 Schraubendreher](#) (1)
- [2.5 mm Schlitz Schraubendreher](#) (1)
- [Spudger](#) (1)



TEILE:

- [iPod Mini Replacement Battery](#) (1)

Schritt 1 — Obere Blende



- i** Bevor du den iPod öffnest, vergewissere dich, dass der Hold Schalter (Tastensperre) in der verriegelten Position ist.

Schritt 2



- Setze vorsichtig einen kleinen Schlitzschraubendreher zwischen das Metallgehäuse und die obere weiße Plastikabdeckung. Heble die obere weiße Plastikabdeckung mit dem Schraubendreher ab. Passe darauf auf, dass du das weiche Plastik nicht mit dem Schraubendreher beschädigst.
- ⓘ Die obere Blende ist mit Kleber befestigt. Versuche an verschiedenen Stellen anzusetzen, um das Teil zu lösen
- Um das Lösen einfacher zu machen, kannst du mit einem Fön die Blende ein paar Sekunden lang leicht erwärmen.

Schritt 3



- Hebe die obere Blende vom iPod ab.

Schritt 4 — Untere Blende



- Setze vorsichtig einen kleinen Schlitzschraubendreher zwischen das Metallgehäuse und die untere

weiße Plastikabdeckung ein. Passe darauf auf, dass du das weiche Plastik nicht beschädigst.

Schritt 5



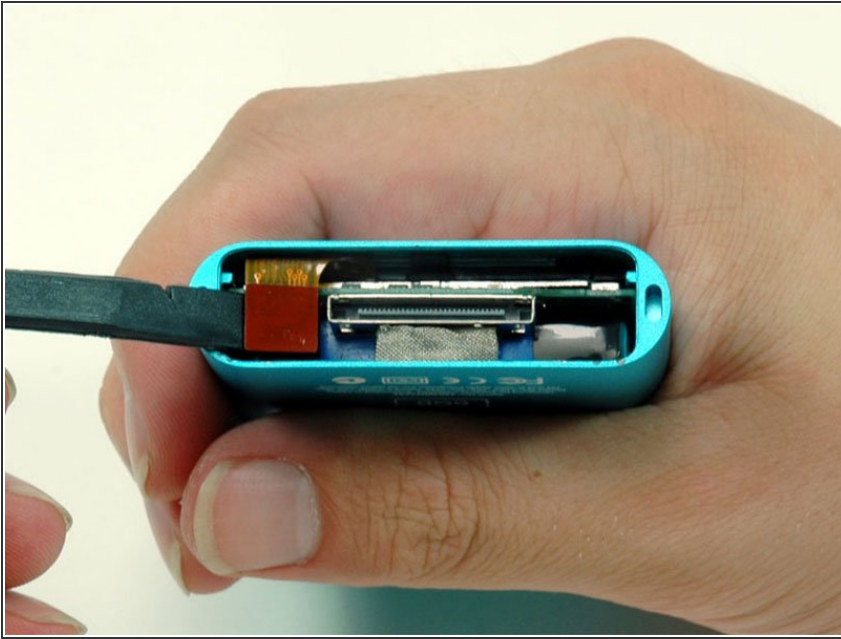
- Eine kleine Sprengringzange ist das beste Werkzeug, um die Metallhalterung zu entfernen.
- Du kannst auch einen Schlitzschraubendreher benutzen, um die Metallhalterung wie gezeigt unter der unteren Blende zu lösen. Dücke dafür zuerst die Metallarme an den Ecken ein. Hebe dann die Halterung an.

Schritt 6



- Hebe die metallene Halterung aus dem iPod heraus.

Schritt 7 — Akku



- Benutze vorsichtig einen Spudger oder deine Fingerspitze, um das orangefarbene Click Wheel Flachbandkabel aus dem Stecker zu lösen.
- Achte darauf den Spudger nicht zu tief einzusetzen, um zu vermeiden, dass der Kontakt auf der Hauptplatine abgetrennt wird. Halte dein Werkzeug so nah am Stecker des orangenen Click Wheels wie möglich.

Schritt 8



- Entferne die beiden Kreuzschlitzschrauben #00, mit denen der Kopfhöreranschluss am Gehäuse befestigt ist.

Schritt 9



- Schiebe den iPod vorsichtig aus seinem Gehäuse, indem du gegen das Logic Board nahe an der Unterkante des Click Wheel drückst.
- ⓘ Ziehe nicht an der Kopfhöreranschluss-Platine an der Oberkante, da der Stecker zum Logic Board empfindlich ist.
- ⚠ Pass auf, dass du den Hauptplattenstecker nicht abreißt. Das Flachbandkabel ist ganz oben am Stecker.

Schritt 10



- Nachdem du das Logic Board ausreichend herausgeschoben hast, kannst du das Logic Board

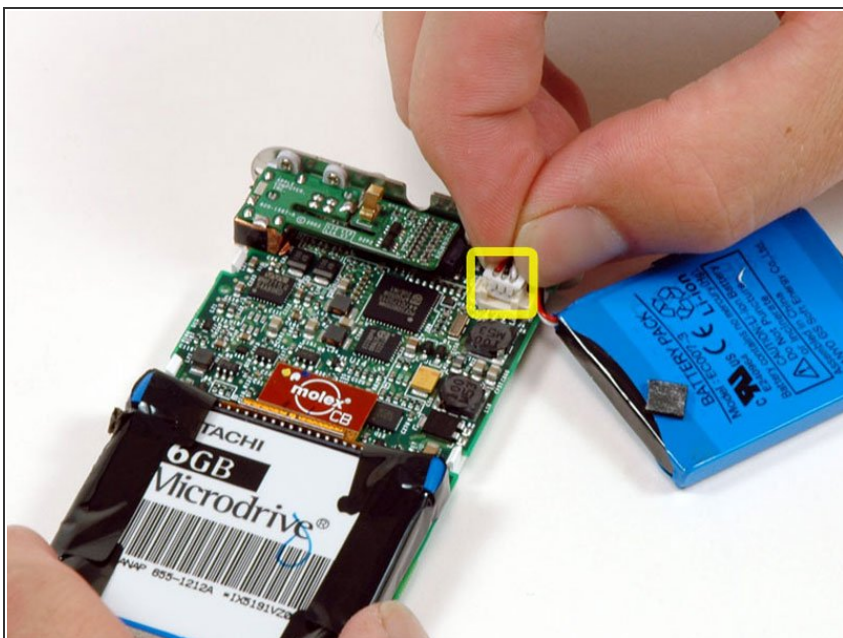
vorsichtig auf beiden Seiten des Displays greifen und den iPod aus seinem Gehäuse herausziehen.

Schritt 11



- Hebe den Akku vom Logic Board und lege ihn neben den iPod ab.

Schritt 12



- Trenne nun vorsichtig den Akku vom Logic Board. Achte dabei darauf, dass du nur am Stecker ziehst und nicht an den Kabeln.

Um den iPod wieder zusammenzubauen, folge den Schritten in der umgekehrten Reihenfolge