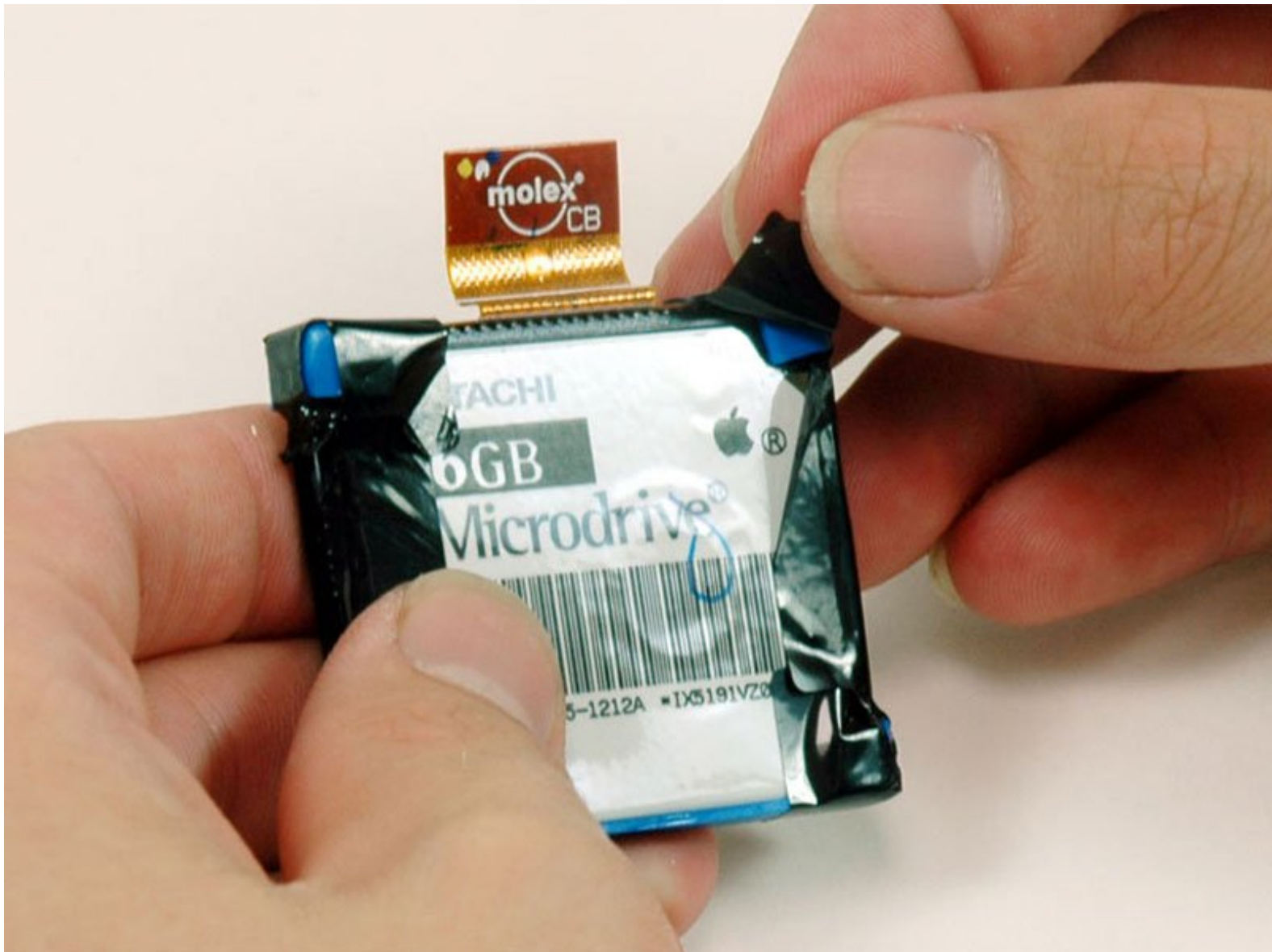




iPod Mini Festplattenkabel tauschen

Austausch des Festplattenkabels im iPod Mini

Geschrieben von: iRobot



EINLEITUNG

Das Festplattenkabel verbindet die Festplatte mit dem Logic Board. Diese Anleitung zeigt, wie es ausgetauscht werden kann.



WERKZEUGE:

- Kreuzschlitz PH00 Schraubendreher (1)
- Flathead 3/32" or 2.5 mm Screwdriver (1)
- Spudger (1)



TEILE:

- iPod Mini Hard Drive Cable (1)

Schritt 1 — Obere Blende



- ⓘ Bevor du den iPod öffnest, vergewissere dich, dass der Hold Schalter (Tastensperre) in der verriegelten Position ist.

Schritt 2



- Setze vorsichtig einen kleinen Schlitzschraubendreher zwischen das Metallgehäuse und die obere weiße Plastikabdeckung. Heble die obere weiße Plastikabdeckung mit dem Schraubendreher ab. Passe darauf auf, dass du das weiche Plastik nicht mit dem Schraubendreher beschädigst.
- ⓘ Die obere Blende ist mit Kleber befestigt. Versuche an verschiedenen Stellen anzusetzen, um das Teil zu lösen
- Um das Lösen einfacher zu machen, kannst du mit einem Fön die Blende ein paar Sekunden lang leicht erwärmen.

Schritt 3



- Hebe die obere Blende vom iPod ab.

Schritt 4 — Untere Blende



- Setze vorsichtig einen kleinen Schlitzschraubendreher zwischen das Metallgehäuse und die untere

weiße Plastikabdeckung ein. Passe darauf auf, dass du das weiche Plastik nicht beschädigst.

Schritt 5



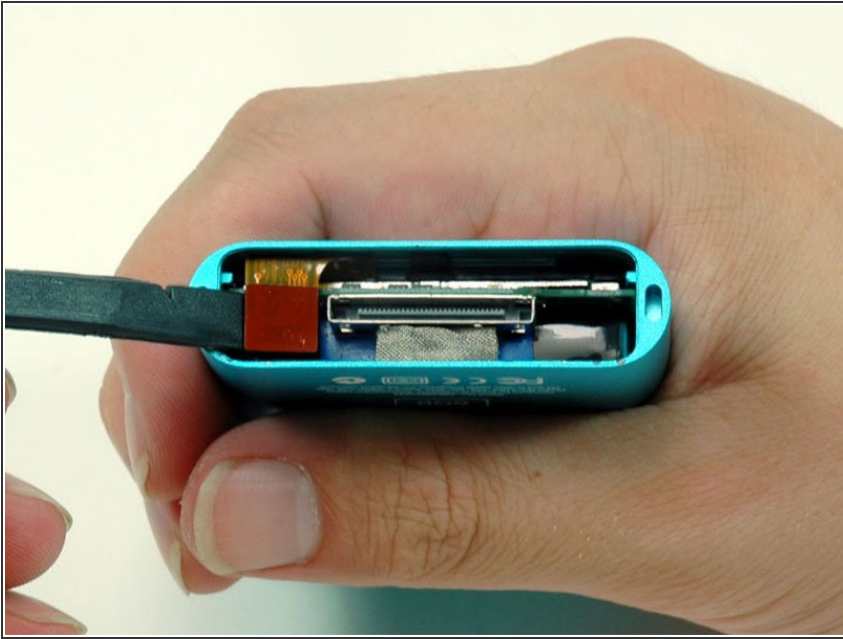
- Eine kleine Sprengringzange ist das beste Werkzeug, um die Metallhalterung zu entfernen.
- Du kannst auch einen Schlitzschraubendreher benutzen, um die Metallhalterung wie gezeigt unter der unteren Blende zu lösen. Dücke dafür zuerst die Metallarme an den Ecken ein. Hebe dann die Halterung an.

Schritt 6



- Hebe die metallene Halterung aus dem iPod heraus.

Schritt 7 — Festplatte



- Löse das orangene Flachbandkabel zum ClickWheel vorsichtig mit dem Spudger oder der Fingerspitze vom Logic Board.

Schritt 8



- Entferne die beiden Kreuzschlitzschrauben #00, mit denen die Kopfhörerbuchse am Gehäuse befestigt ist.

Schritt 9



- Drücke nahe am unteren Rand des ClickWheels vorsichtig auf das Logic Board und schiebe den iPod aus seinem Gehäuse heraus.
- ⓘ Ziehe nicht an der Platine mit der Kopfhörerbuchse oben am iPod, der Stecker am Logic Board ist sehr empfindlich.

Schritt 10



- Wenn das Logic Board weit genug herausgeschoben ist, fasse es an beiden Seiten des Displays

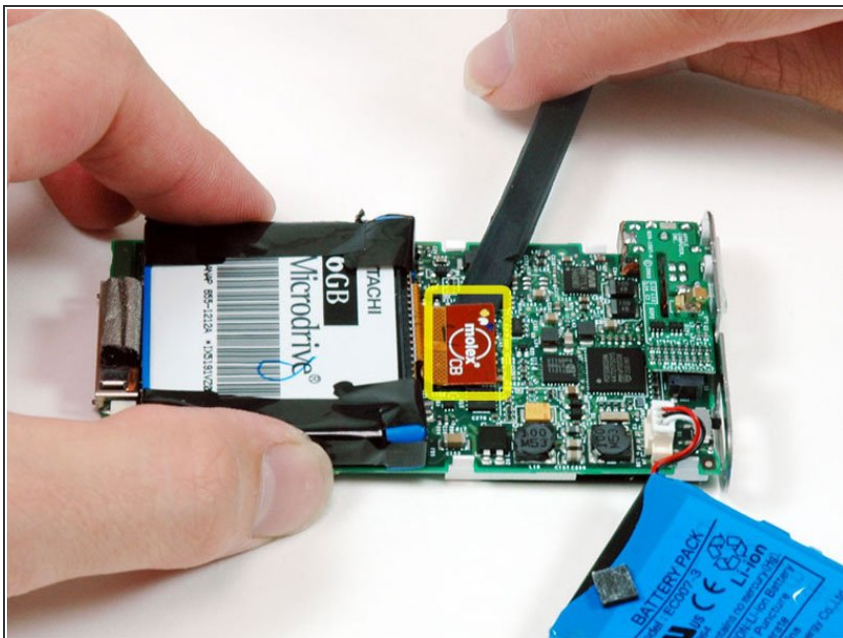
behutsam an und hole den iPod weiter aus seinem Gehäuse heraus.

Schritt 11



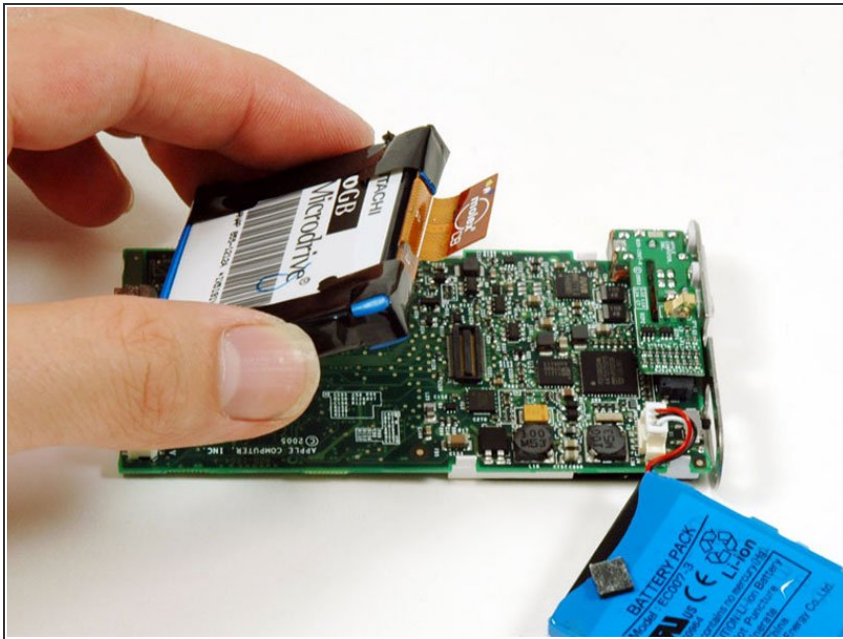
- Hebe den Akku vom Logic Board weg und lege ihn seitlich vom iPod ab.

Schritt 12



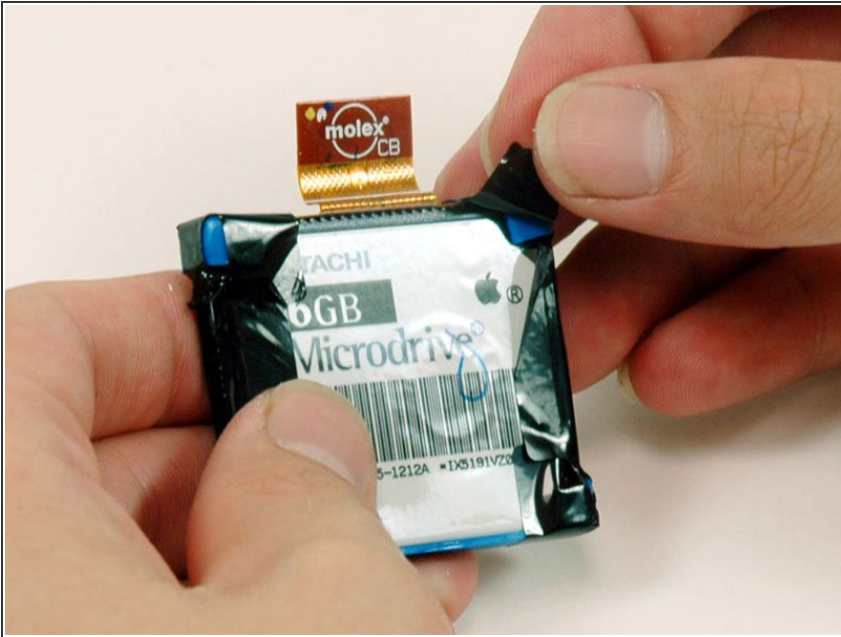
- Löse das orangene Flachbandkabel zur Festplatte vorsichtig mit dem Spudger oder der Fingerspitze vom Logic Board ab.

Schritt 13



- Hebe die Festplatte aus dem iPod heraus.

Schritt 14 — Festplattenkabel



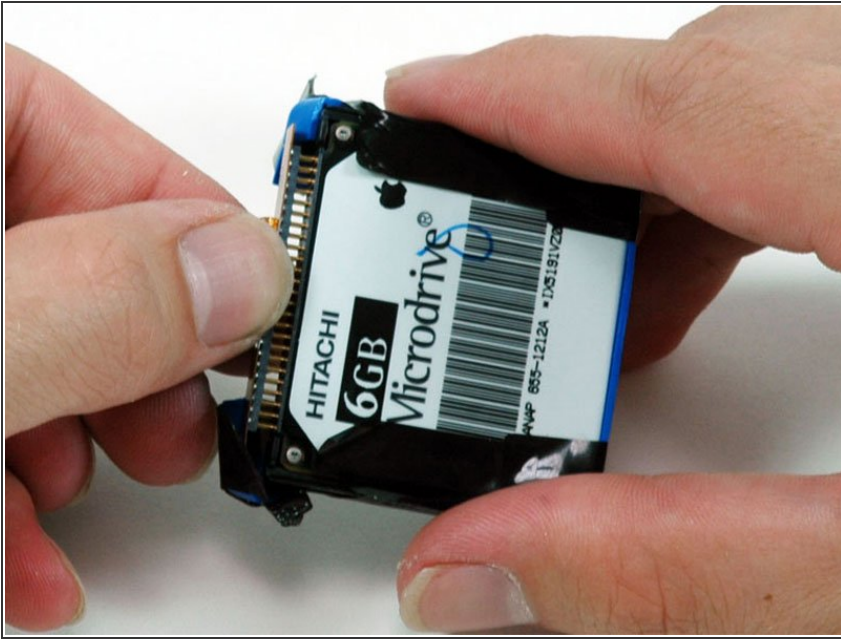
- Ziehe das schwarze Stückchen Klebeband zurück, mit dem die zwei blauen Dämpfer der Festplatte nahe am orangenen Flachbandkabel befestigt sind.

Schritt 15



- Schiebe die beiden blauen Dämpfer von den Ecken der Festplatte ab. Sie müssen aber nicht ganz entfernt werden.

Schritt 16



- Löse behutsam das orangene Flachbandkabel zur Festplatte von der Festplatte ab. Drücke schön gleichmäßig, damit keine Kontakte verbogen werden.
- ⓘ Wenn sich das Kabel nicht leicht ablösen lässt, kannst du es vielleicht abziehen, indem du es ein wenig vor und zurück bewegst.

Um dein Gerät wieder zusammenbauen, folge den Schritten in umgekehrter Reihenfolge.