



Reemplazo de la tapa trasera del Samsung S6

Reemplazar la tapa trasera de cristal en un Samsung Galaxy S6

Escrito por: Evan Noronha



INTRODUCCIÓN

Usa esta guía para reemplazar una tapa trasera de cristal en un tu Samsung Galaxy S6, o retirarla para tener acceso a otros componentes.

Retirar la tapa trasera dañara el adhesivo que la mantiene pegada. Sigue [esta guía](#) para reinstalar esta tapa trasera de cristal



HERRAMIENTAS:

- [iOpener](#) (1)
- [iFixit Opening Picks set of 6](#) (1)
- [Suction Handle](#) (1)
- [Tweezers](#) (1)



PARTES:

- [Galaxy S6 Rear Glass Panel/Cover - Original](#) (1)
- [Galaxy S6 Rear Panel \(Verizon\)](#) (1)
- [Galaxy S6 Rear Panel \(Sprint\)](#) (1)
- [Galaxy S6 Rear Panel \(AT&T\)](#) (1)
- [Galaxy S6 Rear Panel/Cover](#) (1)
- [Galaxy S6 Rear Cover Adhesive](#) (1)

Paso 1 — Calentamiento de iOpener



- i Te recomendamos que limpies tu microondas antes de continuar, ya que cualquier suciedad desagradable en la parte inferior puede terminar pegado a el iOpener.
- Coloca el iOpener en el centro del microondas.
 - ! Para microondas giratorios: Asegúrate de que la placa gira libremente. Si el iOpener se queda atascado, puede sobrecalentarse y quemarse.

Paso 2



- Calienta el iOpener durante **treinta segundos**.
- A lo largo del procedimiento de reparación, en cuanto el iOpener se enfríe, vuelve a calentarlo en el microondas treinta segundos más cada vez.

⚠ Ten cuidado de no sobrecalentar el iOpener durante la reparación. El sobrecalentamiento puede provocar que el iOpener se rompa.

⚠ Nunca toques el iOpener si parece estar hinchado.

⚠ Si el iOpener esta todavía demasiado caliente al tacto, sigue utilizándolo mientras esperas a que se enfríe un poco más antes de recalentar. Un iOpener adecuadamente climatizado debe mantenerse caliente durante un máximo de 10 minutos.

Paso 3



- Saca el iOpener del microondas, cogiéndolo por una de las esquinas planas para evitar el centro caliente.
- ⚠ El iOpener estará muy caliente, ten cuidado cuando lo manipules. Utiliza guantes de horno si es necesario.

Paso 4 — Tapa trasera



- i** Abrir tu teléfono comprometerá los sellos impermeables. Ten preparado adhesivo de reemplazo antes de proceder o ten cuidado para evitar exposición al líquido si vuelves a ensamblar tu teléfono sin reemplazar el adhesivo.
- i** Si tu vidrio está hecho pedazos, coloca cinta de embalaje sobre todo el panel para mantenerlo unido durante el proceso de eliminación.

 - Coloca el iOpener caliente sobre el panel trasero durante dos minutos para soltar el adhesivo alrededor del borde del cristal.
- i** Necesitarás volver a calentar y aplicar el iOpener varias veces para alcanzar la temperatura suficiente. Consulta las instrucciones del iOpener para evitar sobrecalentamiento del dispositivo.

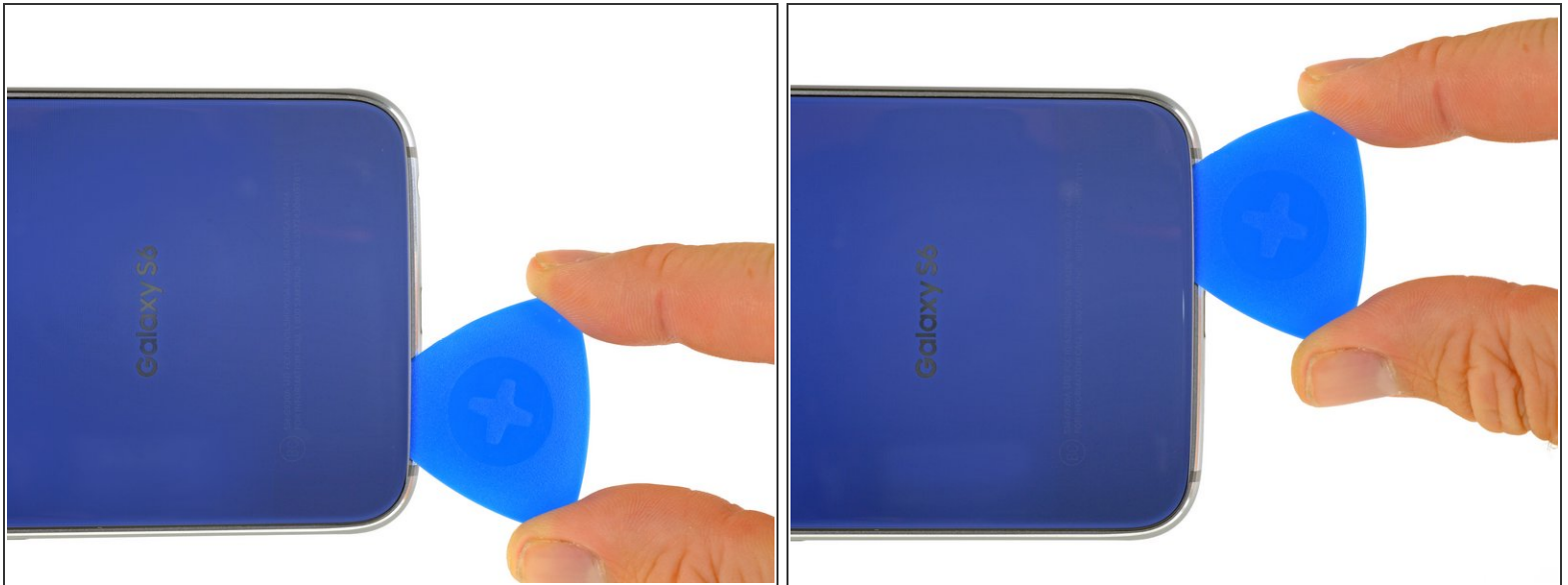
 - Mueve el iOpener para calentar la sección restante del panel durante dos minutos.
- !** También se puede utilizar un secador de pelo, pistola de calor, o lámina caliente, pero ten cuidado de no sobre calentar el móvil -la pantalla OLED y la batería interna son susceptibles a daño por calor.

Paso 5



- Una vez que el panel esté lo suficientemente caliente al tacto, coloca una ventosa lo más cerca posible del borde calentado, evitando la parte curvada.
- Levanta de la ventosa para crear un pequeño espacio por debajo del cristal trasero e inserta una púa de apertura en el espacio.
- ⓘ Como opción, una vez que la púa esté introducida, puedes agregar unas pocas gotas de alcohol isopropílico dentro del espacio para ayudar a debilitar el adhesivo en los pasos siguientes.

Paso 6



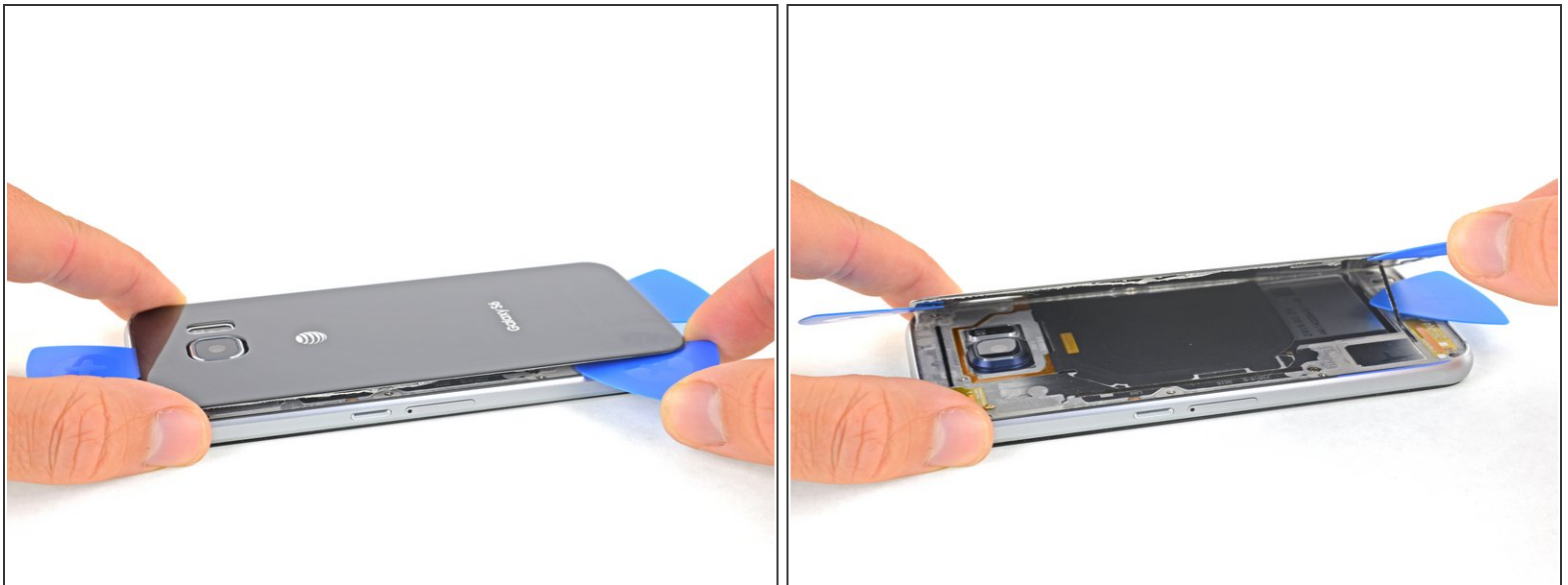
- Desliza la púa de apertura a lo largo del borde del teléfono separando el adhesivo que sujeta el cristal trasero.
- ⓘ Luego, podría ayudar dejar la púa en su lugar y toma una segunda púa mientras procedes con el paso siguiente. Al dejar la púa insertada podría ayudar a prevenir que el pegamento que separes se vuelva a adherir.
- ⓘ Vuelve a calentar el cristal trasero cuando sea necesario para prevenir que el pegamento se enfría y endurezca.

Paso 7



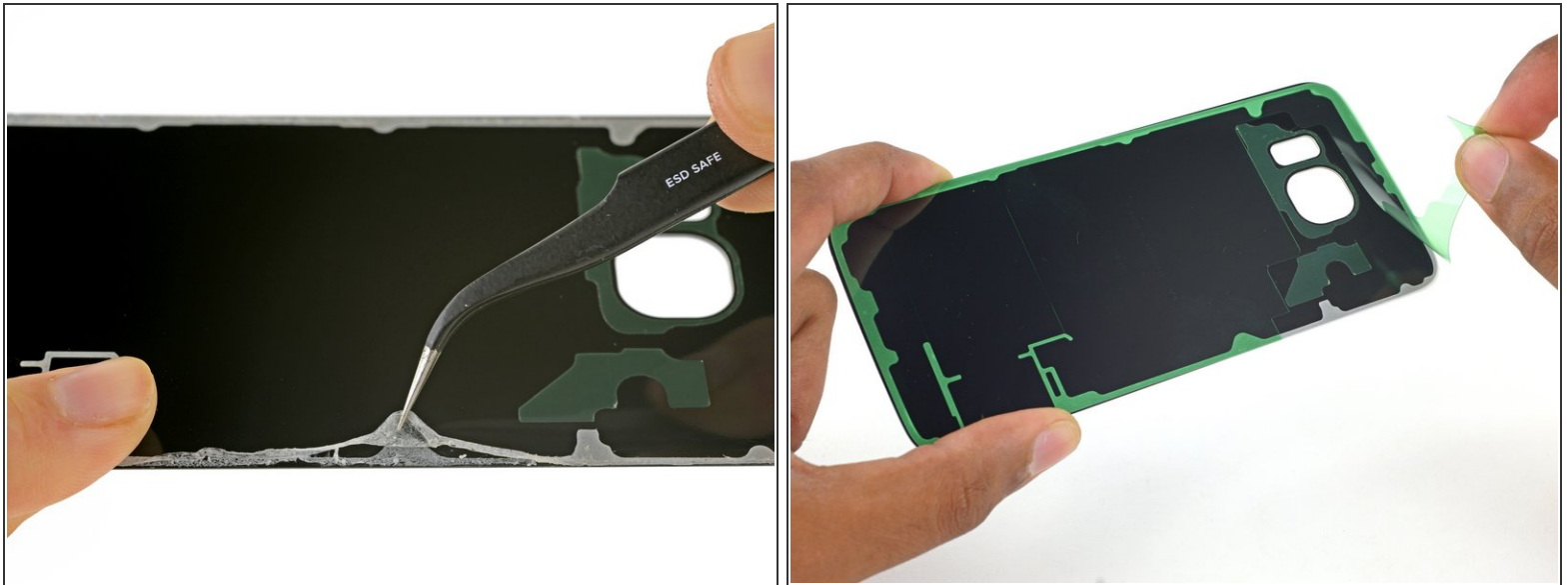
- Repite el paso previo de calentado y corte del adhesivo en los tres bordes restantes.
- Deja una púa de apertura en cada borde del dispositivo mientras continúas para evitar que se vuelva a unir con el adhesivo.

Paso 8



- Usa una púa de apertura para cortar cualquier adhesivo restante.
- Remueve el cristal trasero.

Paso 9



Para instalar un cristal trasero nuevo:

- Usa pinzas para despegar cualquier adhesivo restante de cristal trasero y el chasis del teléfono.
- Luego, limpia las áreas de adhesión con alcohol isopropílico de concentración alta (al menos 90%) y un paño anti-pelusa. Desliza en una dirección solamente, no desde atrás hacia adelante. Esto ayudará a preparar la superficie para un adhesivo nuevo.
- Despega el adhesivo del nuevo cristal trasero, alinea cuidadosamente un borde del cristal contra el chasis del teléfono y presiona firmemente el cristal contra el teléfono.

Si estás reinstalando el viejo cristal trasero, o usando el cristal trasero sin el adhesivo preinstalado, sigue [esta guía](#).

Para montar tu dispositivo, sigue estas instrucciones en orden inverso. Al volver a instalar la tapa trasera, consulta [la guía de reemplazo del cristal trasero](#).