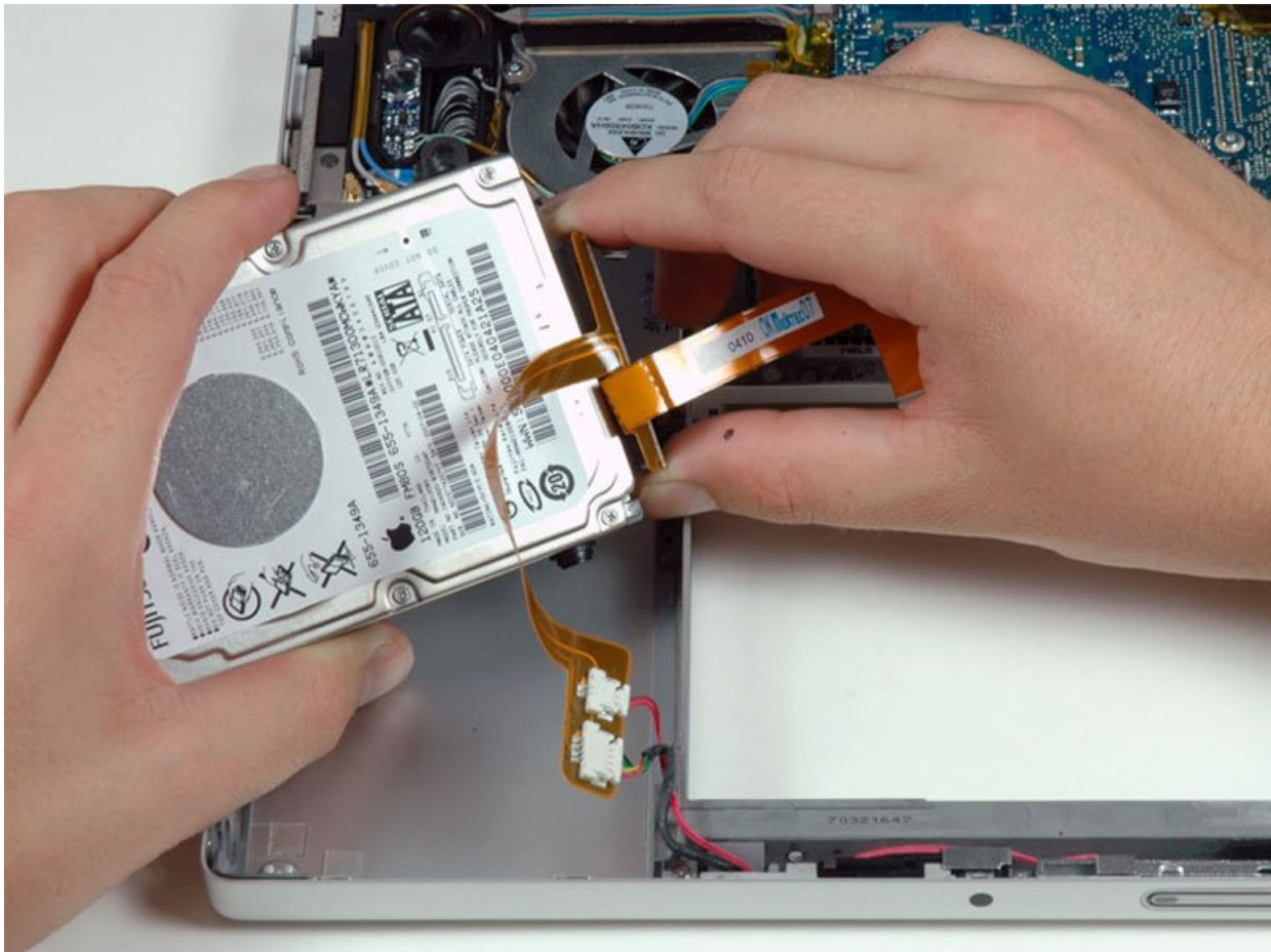




Remplacement du disque dur du MacBook Pro 15" Core 2 Duo modèle A1211

Rédigé par: iRobot



INTRODUCTION

Vous pouvez installer des disques durs de jusqu'à 9,5 mm d'épaisseur.



OUTILS:

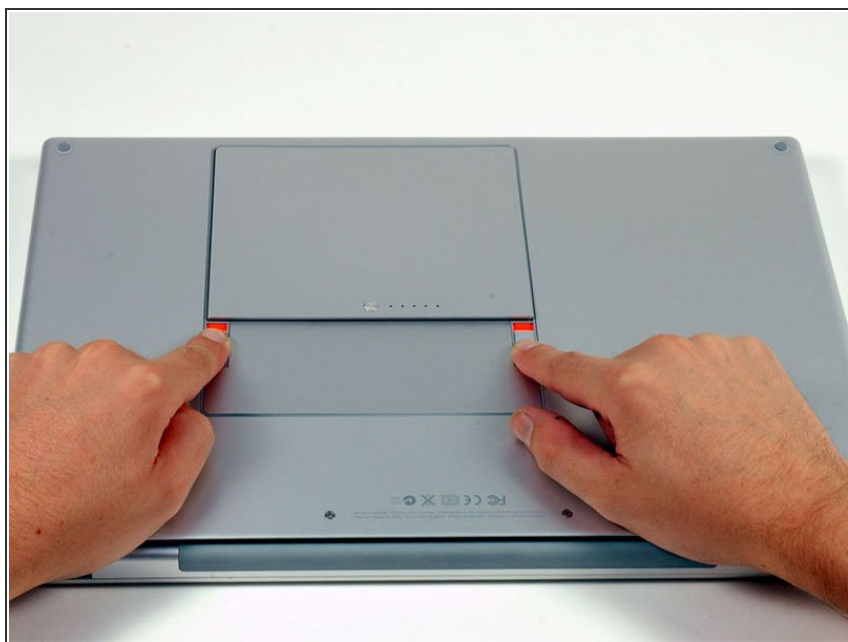
- [Phillips #00 Screwdriver](#) (1)
- [Spudger](#) (1)
- [T6 Torx Screwdriver](#) (1)



PIÈCES:

- [MacBook and MacBook Pro \(Non-Retina\) SSD Upgrade Bundle](#) (1)
- [250 GB SSD](#) (1)
- [500 GB SSD](#) (1)
- [1 TB SSD](#) (1)
- [500 GB SSD Hybrid 2.5" Hard Drive](#) (1)
- [1 TB 5400 RPM 2.5" Hard Drive](#) (1)
- [500 GB 5400 RPM 2.5" Hard Drive](#) (1)
- [320 GB 5400 RPM 2.5" Hard Drive](#) (1)
- [750 GB 7200 RPM Seagate SATA Hard Drive \(New\)](#) (1)
- [MacBook Pro 15" \(Model A1211\) Hard Drive Cable](#) (1)
- [MacBook Pro 15" \(Model A1211\) Hard Drive Bracket](#) (1)
- [Universal Drive Adapter](#) (1)

Étape 1 — Batterie



- Avec vos doigts, écartez les deux clips de verrouillage de la batterie puis retirez la batterie de l'ordinateur.

Étape 2 — Capot de protection RAM



- Dévissez les trois vis cruciformes identiques du capot de protection RAM.

Étape 3



- Soulevez le capot de protection RAM de façon à pouvoir le prendre bien en main et faites-le glisser vers vous pour l'ôter du boîtier.

Étape 4 — Boîtier supérieur



- Dévissez les deux vis cruciformes de 2,8 mm dans le compartiment de la batterie à côté du loquet.

Étape 5



- Dévissez les 6 vis suivantes :
 - Deux vis Torx T6 de 10 mm de chaque côté de l'emplacement de la RAM.
 - Quatre vis cruciformes de 14,5 mm le long de la charnière.

Étape 6



- Dévissez les quatre vis cruciformes de 3,2 mm sur le côté des ports de l'ordinateur.

Étape 7



- Faites pivoter le MacBook de 90° et dévissez les deux vis cruciformes de 3,2 mm à l'arrière de l'ordinateur.

Étape 8



- Faites encore pivoter le MacBook de 90° et dévissez les quatre vis cruciformes de 3,2 mm sur le côté de l'ordinateur.

Étape 9



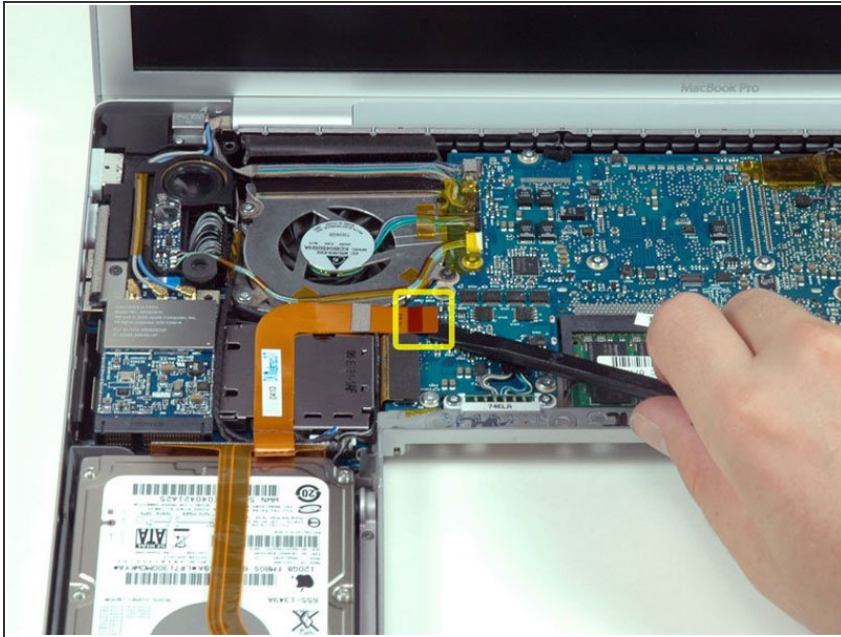
- ⓘ Ne retirez pas le boîtier supérieur d'un coup. Il est attaché à la carte mère par une nappe.
- Soulevez l'arrière du boîtier et faites passer vos doigts le long des côtés en détachant le boîtier au fur et à mesure. Après avoir détaché les côtés, vous devrez peut-être remuer le boîtier de haut en bas pour en détacher l'avant (il y a des clips en plastique cachés et il faut les déverrouiller).

Étape 10



- Déconnectez la nappe du pavé tactile et du clavier de la carte mère et décollez la bande adhésive si nécessaire.
- Ôtez le boîtier supérieur.

Étape 11 — Disque Dur



- Déconnectez la nappe orange du disque dur de la carte mère.

Étape 12



- Utilisez un spudger pour décoller soigneusement l'adhésif fixant les connecteurs du voyant veille et le

capteur infrarouge sur le haut du disque dur.

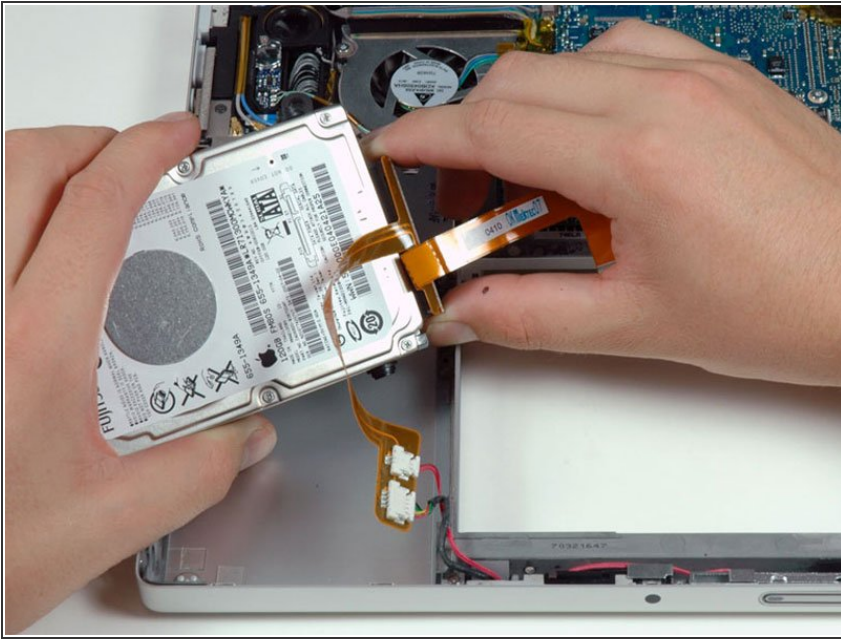
- ⓘ Il se peut que toute la nappe soit collée sur le disque dur. Dans ce cas, il suffit de la décoller avec un spudger.

Étape 13



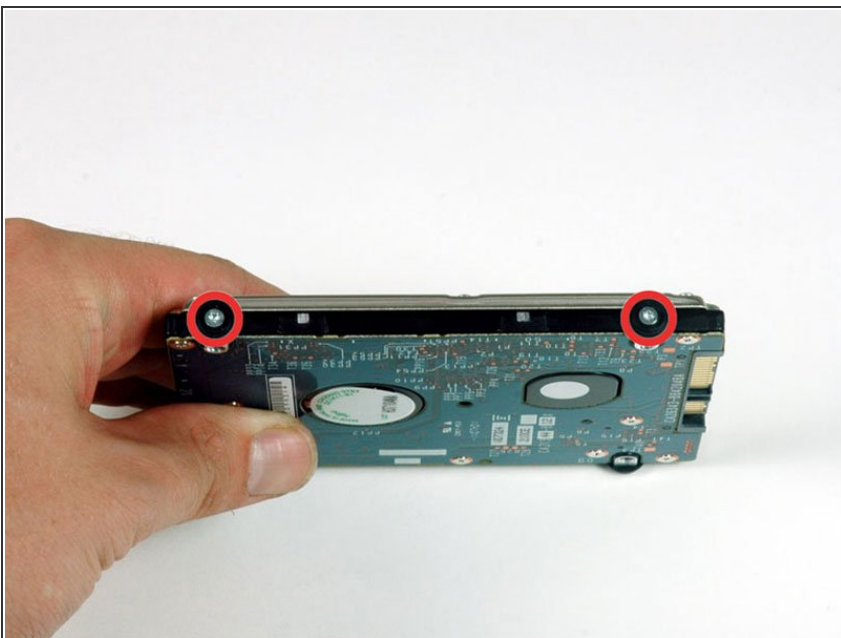
- Retirez les deux vis T6 qui maintiennent le support de retenue du disque dur (sur le côté droit du lecteur).
- ⓘ Certaines machines peuvent être fixées par des vis cruciformes.
- Soulevez le support de retenue du disque dur vers le haut et hors de l'ordinateur.

Étape 14



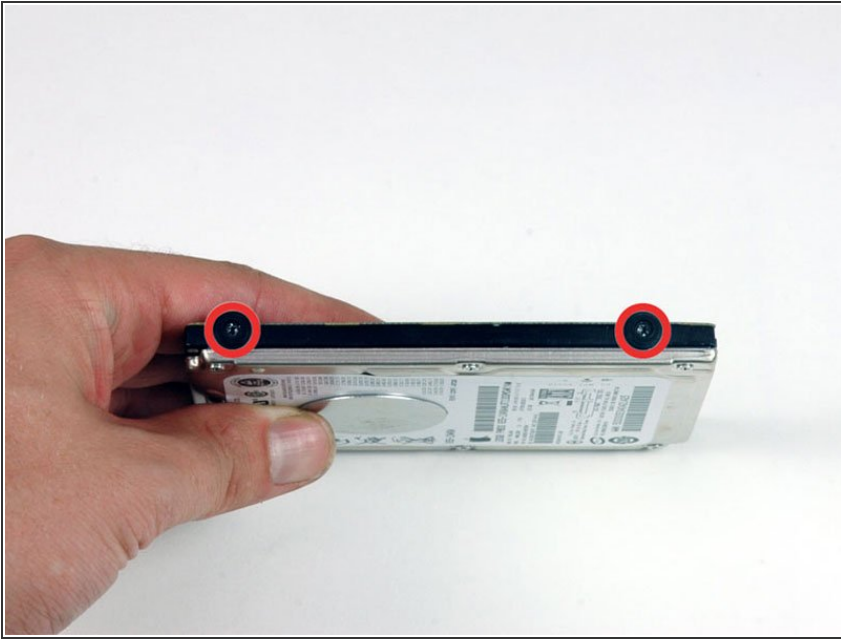
- Soulevez le disque dur d'une main et utilisez votre autre main pour débrancher la nappe du disque dur.

Étape 15 — Disque dur



- Retirez les deux vis Torx argentées T6 et les protections en caoutchouc noir du côté droit du disque dur.
- ⓘ Vous devrez transférer ces vis et ces protections sur votre nouveau disque dur si vous changez de disque.

Étape 16



- Retirez les deux vis Torx T6 noires et les protections en caoutchouc noir du côté gauche du disque dur.
- ⓘ Vous devrez transférer ces vis et ces protections sur votre nouveau disque dur si vous changez de disque.
- ⓘ Si vous installez un nouveau disque dur, nous disposons d'un [guide d'installation OS X](#) pour vous aider à le mettre en service.

Pour remonter votre appareil, veuillez suivre les étapes en sens inverse.