



# Remplacement de la batterie de l'iPad Air 2

Votre batterie ne tient plus la charge ? Suivez...

Rédigé par: Evan Noronha



# INTRODUCTION

Votre batterie ne tient plus la charge ? Suivez les étapes de ce tutoriel pour remplacer une batterie défectueuse ou vieillissante dans un iPad Air 2 Wi-Fi.

Si votre batterie est gonflée, [prenez les précautions appropriées](#).

**Soyez très prudent lorsque vous isolez la batterie à l'aide d'un médiateur d'isolation.**

Les broches de la batterie s'endommagent facilement, ce qui entraîne des dommages irréversibles. Si vous choisissez de compléter ce tutoriel sans isoler la batterie, évitez d'utiliser des outils métalliques sauf en cas de nécessité (ex : retrait des vis) pour éviter de court-circuiter la batterie et d'endommager les composants sensibles.



## OUTILS:

[Clampy - Anti-Clamp](#) (1)  
[Tweezers](#) (1)  
[iFixit Opening Picks \(Set of 6\)](#) (1)  
[Battery Blocker](#) (1)  
[Phillips #00 Screwdriver](#) (1)  
[Plastic Cards](#) (3)  
[iOpener](#) (1)  
[Suction Handle](#) (1)  
[Spudger](#) (1)  
[iFixit Opening Tool](#) (1)



## PIÈCES:

[iPad Air 2 Battery](#) (1)

---

## Étape 1 — Chauffer un iOpener



① Nous recommandons de nettoyer le micro-ondes avant de commencer. D'éventuels restes au fond risquent d'adhérer à votre iOpener.

- Placez l'iOpener au centre du micro-ondes.

⚠ Pour les micro-ondes à plateau tournant : assurez-vous que le plateau tourne bien. Si votre iOpener reste coincé, il risque de surchauffer et de brûler.


## Étape 2




- Chauffez l'iOpener pendant **trente secondes**.

① En fonction de la puissance de votre micro-ondes, la durée de chauffage nécessaire variera. L'iOpener est assez chaud lorsqu'il est un peu trop chaud pour le toucher confortablement.

- Comme l'iOpener refroidit au cours de la réparation, rechauffez-le à nouveau au micro-ondes, mais ne dépassez pas les trente secondes à chaque fois.

 Faites attention de ne pas surchauffer l'iOpener pendant la réparation. En cas de surchauffe, l'iOpener risque d'exploser. Ne le chauffez pas au-dessus de 100°C (212°F).

 Ne touchez jamais l'iOpener s'il vous paraît gonflé.

 Si le milieu de l'iOpener est encore trop chaud au toucher, continuez à l'utiliser jusqu'à ce qu'il soit assez froid pour le chauffer à nouveau. Un iOpener correctement chauffé devrait rester chaud pendant environ 10 minutes.



### Étape 3



- Sortez l'iOpener du micro-ondes en le tenant par l'une des deux extrémités plates, car le centre de l'outil risque d'être brûlant.

⚠ L'iOpener sera très chaud, alors soyez prudent en le manipulant. Utilisez une manique si nécessaire.

## Étape 4 — Méthode alternative pour chauffer un iOpener



- ❗ Si vous n'avez pas de micro-ondes, suivez cette étape pour chauffer votre iOpener dans de l'eau bouillante.
- Remplissez une casserole ou une poêle avec suffisamment d'eau pour immerger complètement un iOpener.
- Faites chauffer l'eau jusqu'à ébullition. **Puis éteignez le feu.**
- Placez un iOpener dans l'eau chaude pendant 2 à 3 minutes. Assurez-vous que l'iOpener est complètement immergé dans l'eau.
- Utilisez des pinces pour extraire l'iOpener chauffé de l'eau chaude.
- Séchez soigneusement l'iOpener avec une serviette.
- ⚠ L'iOpener sera très chaud, veillez donc à ne le tenir que par les languettes aux extrémités.
- Votre iOpener est prêt à être utilisé ! Si vous devez réchauffer l'iOpener, portez l'eau à ébullition, éteignez le feu et placez l'iOpener dans l'eau pendant 2 à 3 minutes.

## Étape 5 — Procédure d'ouverture de l'iPad Air 2 Wi-Fi



- Si la vitre est fissurée, prévenez un éventuel bris de verre pouvant provoquer des blessures, en recouvrant la vitre de l'iPad de bandes adhésives.
- Placez des bandes adhésives transparentes se chevauchant sur l'écran de l'iPad jusqu'à ce que tout la face soit couverte.
  - ⓘ Cela permettra de ne pas faire tomber les éclats de verre contenus et de garder une certaine stabilité lorsque vous ferez levier et enlèverez l'écran.
- Faites de votre mieux pour suivre le reste du tutoriel tel que décrit. Cependant, une fois que le verre est cassé, il continuera sûrement à craqueler et vous devrez peut-être utiliser un outil en métal pour dégager les éclats de verre.

**⚠ Portez des lunettes de sécurité pour protéger vos yeux et faites attention de ne pas endommager l'écran LCD.**

## Étape 6



- ❗ Les étapes suivantes impliquent l'utilisation d'un iOpener pour ramollir l'adhésif qui maintient le panneau frontal en place. Lorsque vous utilisez l'iOpener, assurez-vous de ne pas le laisser chauffer au micro-ondes pendant plus de 30 secondes.
- En le saisissant par les languettes de chaque côté, placez un iOpener chaud sur le bord supérieur de l'iPad.
- Laissez l'iOpener sur l'iPad pendant deux minutes pour ramollir l'adhésif fixant le panneau frontal au reste de l'iPad.

## Étape 7



- ⓘ Alors que l'iPad semble uniforme de l'extérieur, il y a des composants délicats sous certaines parties de la vitre tactile. Pour éviter de les endommager, chauffez et soulevez uniquement les zones mentionnées à chaque étape.
- Au fur et à mesure que vous suivez les instructions, prenez soin d'éviter de faire levier dans les zones suivantes :
    - Bouton home
    - Caméra frontale
    - Caméra arrière

## Étape 8 — Instructions Anti-Clamp



- ① Les deux étapes suivantes sont consacrées à la procédure avec [l'Anti-Clamp](#), un outil facilitant l'ouverture de vos appareils. **Si vous n'avez pas d'Anti-Clamp, passez à la procédure alternative deux étapes plus loin.**
- ① Pour des instructions complètes sur comment utiliser l'Anti-Clamp, [jetez un œil à ce tutoriel](#).
- Soulevez l'iPad pour que les bras de l'Anti-Clamp reposent au-dessus et au-dessous de l'écran.
- Tirez la poignée bleue vers la charnière pour désengager le mode d'ouverture.
- Positionnez les ventouses près du bord supérieur de l'écran, une à l'avant, l'autre à l'arrière.
- Appuyez sur les deux ventouses pour qu'elles adhèrent à l'endroit voulu.
- ① Si vous trouvez que la surface de votre appareil est trop glissante pour que l'Anti-Clamp puisse adhérer, vous pouvez utiliser du ruban adhésif pour créer une surface plus adhérente.

## Étape 9



- Écartez la poignée bleue de la charnière pour engager le mode d'ouverture.
  - Tournez la poignée dans le sens horaire jusqu'à voir les ventouses commencer à s'étirer.
    - ⓘ Assurez vous que les deux ventouses restent alignées. Si elles commencent à se désaligner, détachez légèrement les ventouses et réalignez-les.
  - Attendez une minute pour donner à l'adhésif le temps de se relâcher et de s'écarter.
  - Insérez un médiateur sous l'écran dès que l'Anti-Clamp a ouvert un espace assez large.
    - ⓘ Si l'Anti-Clamp ne crée par un espace suffisamment large, appliquez plus de chaleur sur la surface et tournez la poignée d'un demi-tour dans le sens horaire.
- ⚠ Ne tournez pas plus d'un demi-tour à la fois, et attendez une minute entre chaque rotation. Laissez l'Anti-Clamp et le temps faire le travail pour vous.**
- **Sautez les deux étapes suivantes.**

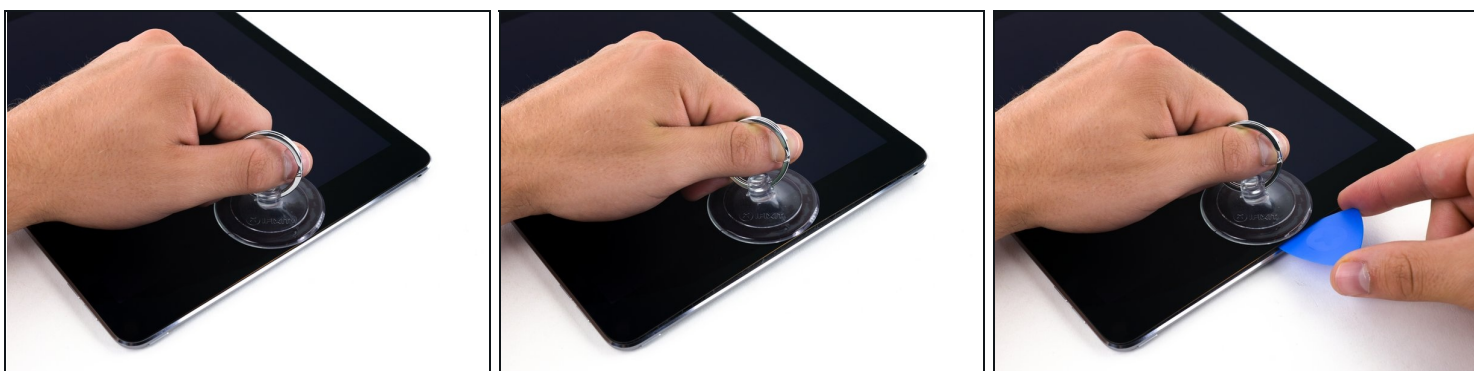


## Étape 10



- Placez une ventouse sur la caméra frontale de l'iPad et appuyez dessus pour la faire adhérer à la surface.
  - ① Pour obtenir le meilleur effet de levier, placez la ventouse le plus proche possible du bord de l'écran sans le dépasser.

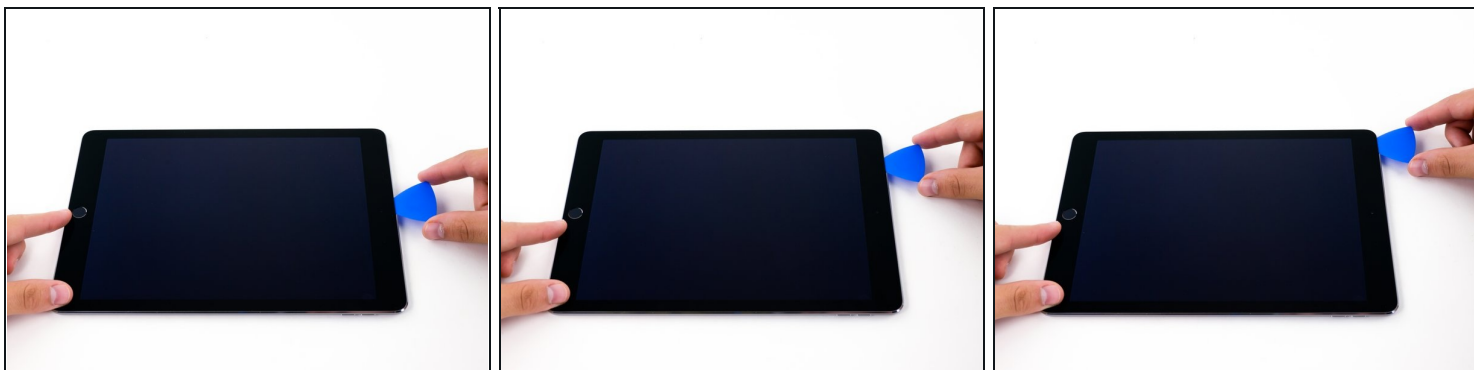
## Étape 11



- Tirez fermement sur la ventouse pour créer un petit espace entre le panneau frontal et la coque arrière.
  - ⚠ Ne tirez pas trop fort ou vous pourriez briser le verre.
- Une fois que vous avez ouvert un espace suffisant, insérez un médiateur dans l'espace pour éviter que l'adhésif réadhère.



## Étape 12

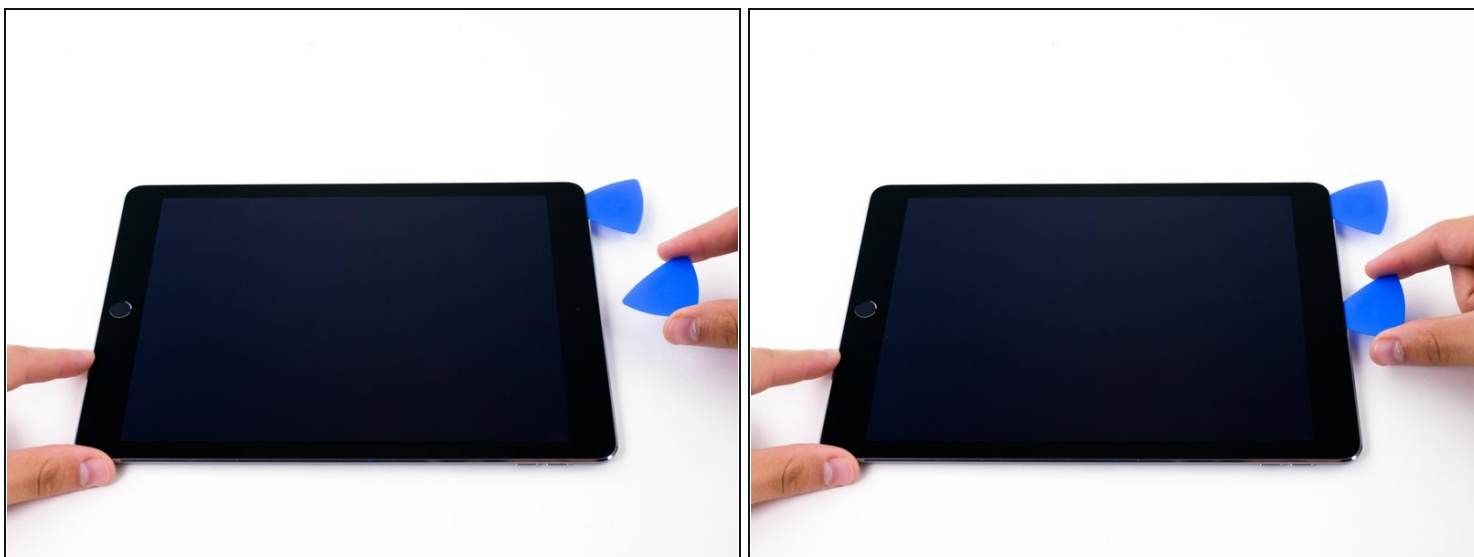


- Faites glisser le médiateur en plastique le long du bord de l'écran, vers la prise casque.
- Si le médiateur rencontre encore beaucoup de résistance, répétez la procédure de chauffage avec l'iOpener et chauffez plus.

**⚠ Veillez à ne pas faire glisser le médiateur entre l'écran LCD et le panneau frontal fusionnés, cela pourrait endommager définitivement l'écran.**

**ⓘ** En règle générale, n'insérez jamais le médiateur sur plus de 6 mm dans l'iPad.

## Étape 13



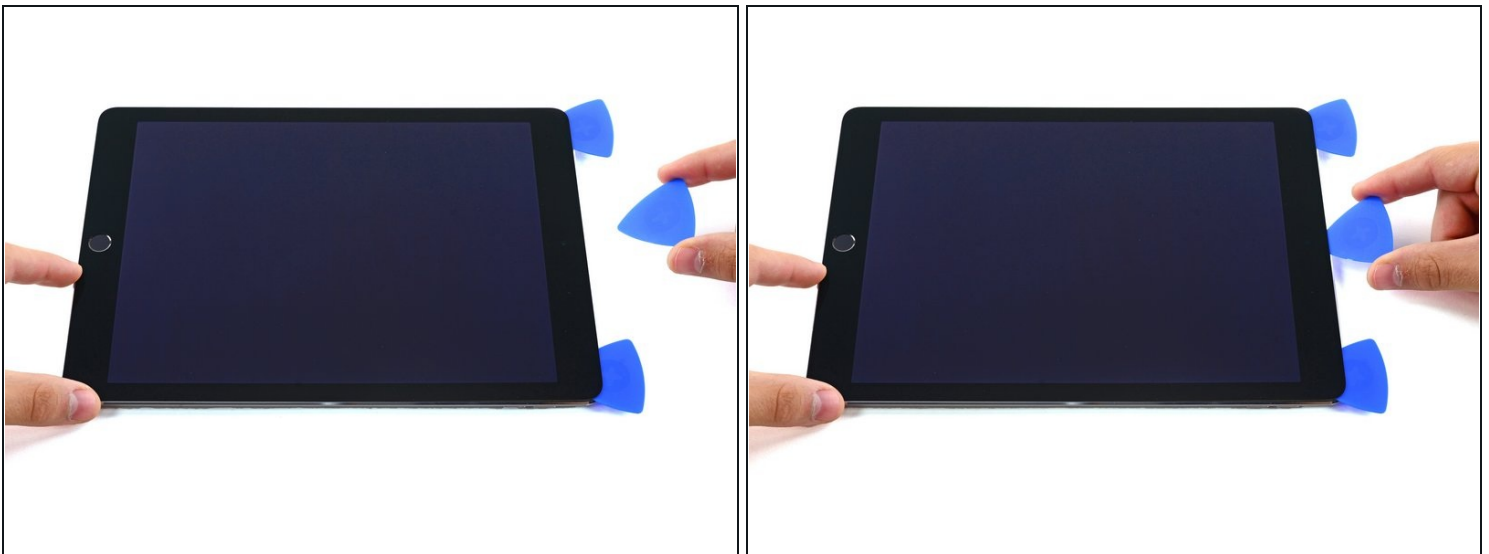
- Insérez un deuxième médiateur à côté de la caméra frontale.

## Étape 14



- Faites glisser le deuxième médiateur le long du bord supérieur de l'iPad, vers le bouton marche/veille.

## Étape 15



- Insérez un troisième médiateur à côté de la caméra frontale.

## Étape 16



- Faites le tour du coin supérieur droit de l'iPad avec le médiateur de droite.

## Étape 17



- Faites glisser le médiateur de gauche autour du coin supérieur gauche de la tablette.

## Étape 18



- Réchauffez l'iOpener et placez-le sur le bord droit de l'écran pour y ramollir l'adhésif.

## Étape 19



- Faites glisser le médiateur de droite jusqu'au milieu de l'écran.

## Étape 20



- Réchauffez l'iOpener et posez-le sur le côté gauche de l'iPad.

## Étape 21



- Faites glisser le médiateur de gauche jusqu'au milieu de l'écran.

## Étape 22



- Faites glisser le médiateur opposé vers le coin inférieur droit de l'iPad.
- ① Si nécessaire, réchauffez l'adhésif sur le bord droit pour desserrer l'ensemble écran.

## Étape 23



- Faites glisser le médiateur de gauche vers bas de l'écran, jusqu'à ce que vous atteigniez le coin.



## Étape 24



- Utilisez l'iOpener pour faire chauffer le bord inférieur de l'iPad.

## Étape 25



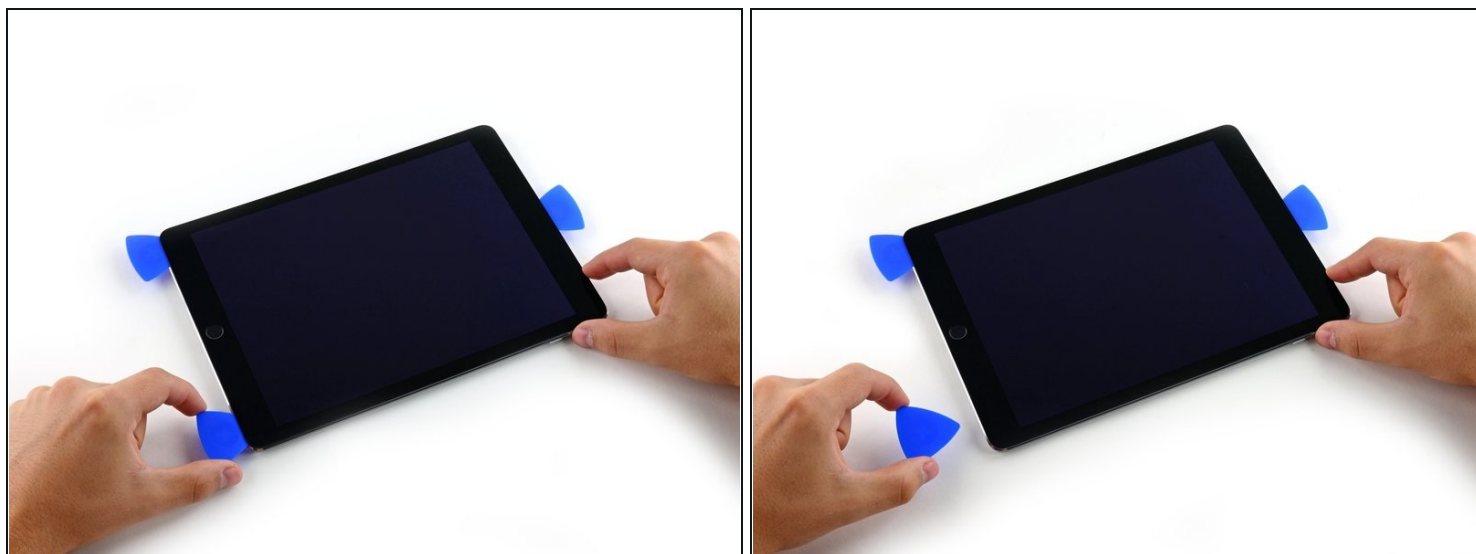
- Faites le tour du coin inférieur de l'iPad avec le médiateur de droite.

## Étape 26



- Répétez avec le médiateur à gauche.
- ① Réchauffez et reposez l'iOpener au besoin. Attendez toujours au moins dix minutes avant de réchauffer l'iOpener.

## Étape 27



- Retirez le médiateur de droite au bas de l'iPad.



## Étape 28



- Faites glisser le médiateur de gauche le long du bord inférieur de l'écran, puis retirez-le du coin inférieur droit de l'iPad.

⚠ Attention à ne pas insérer le médiateur sur plus de 2 mm sous le bouton home, pour éviter d'abîmer le bouton.

⚠ Attention à ne pas insérer le médiateur sur plus de 6 mm dans l'écran de chaque côté du bouton home, pour éviter d'endommager les nappes d'écran en-dessous.

## Étape 29



- Faites pivoter le médiateur près de la caméra frontale pour séparer le bord supérieur de l'écran et la coque arrière.

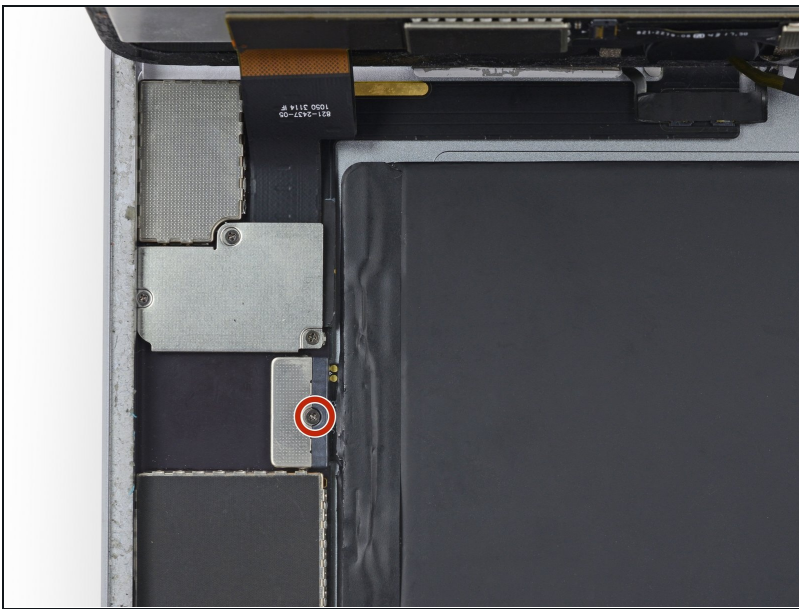
## Étape 30



- Continuez à soulever l'ensemble écran depuis le côté de la caméra frontale.
- Soulevez légèrement l'écran par son bord inférieur pour le séparer complètement de la coque arrière.
- Continuez à soulever jusqu'à ce que l'ensemble écran soit à peu près perpendiculaire au corps de l'iPad.

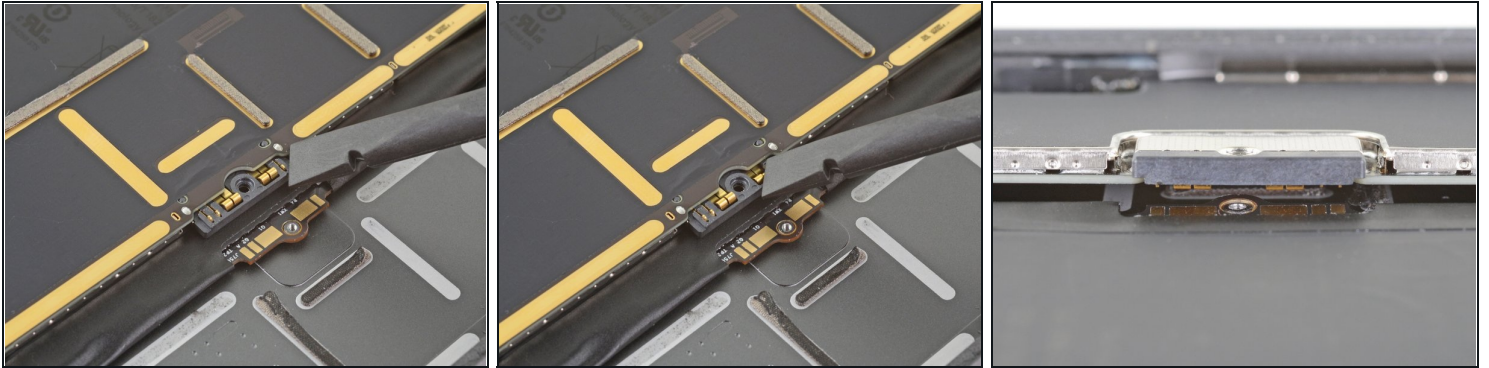
⚠ N'essayez **pas** encore d'enlever l'écran – il est toujours relié à la coque arrière par trois nappes fragiles.

## Étape 31



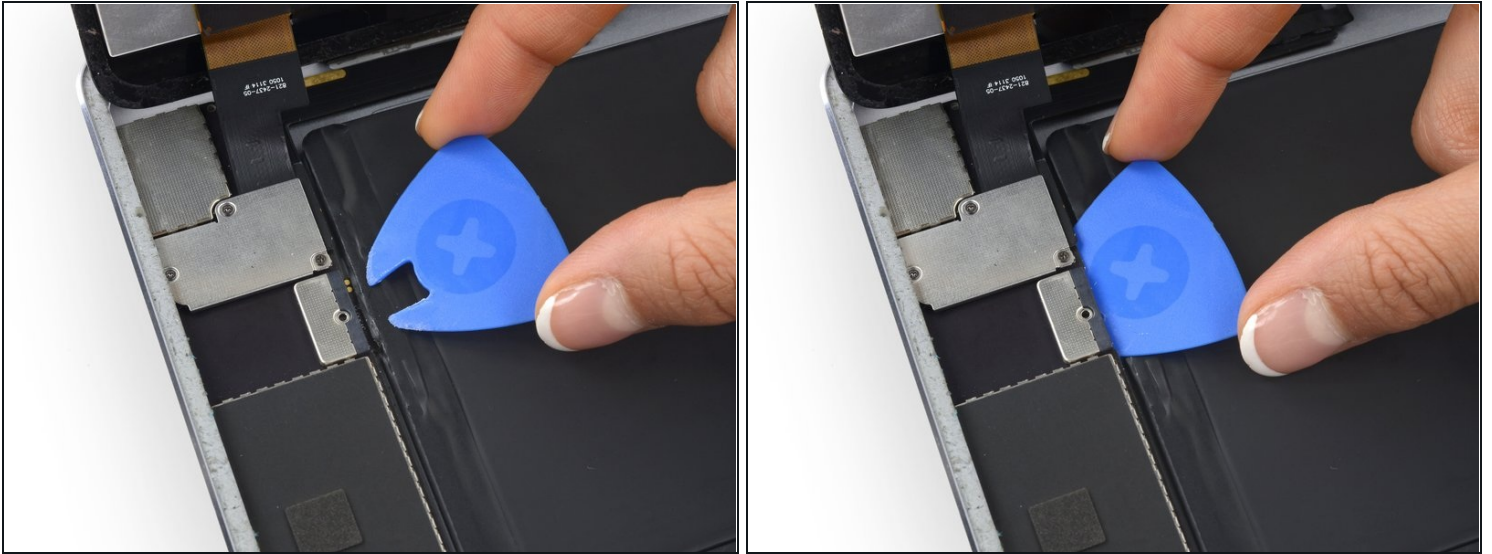
- Retirez la seule vis cruciforme de 1,8 mm fixant les bornes de la batterie à leurs contacts sur la carte mère.

## Étape 32 — Information sur le connecteur de la batterie



- ① Ces photos montrent à quoi ressemble le connecteur de la batterie sous la carte mère. Servez-vous de ces photos comme référence pour déconnecter la batterie en toute sécurité.
- ① Notez que le connecteur de la batterie possède des ressorts sur la carte mère qui appuient contre les broches de contact de la batterie. Il faudra que vous glissiez quelque chose de fin et souple entre les points de contact pour déconnecter la batterie.

## Étape 33



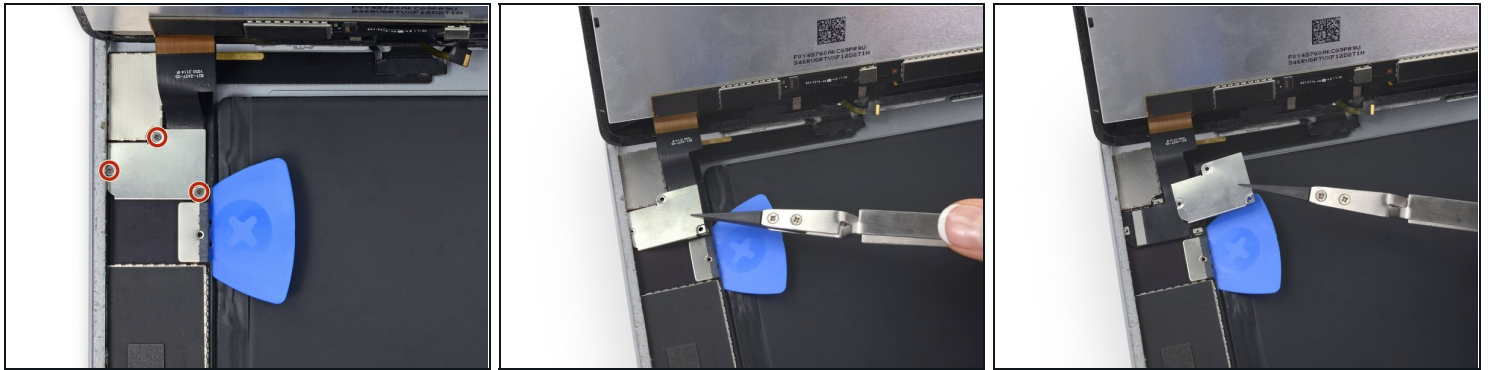
① Pour réduire le risque d'un court-circuit, vous pouvez utiliser un médiateur d'isolation de la batterie pour déconnecter la batterie.

⚠ Faites très attention quand vous isolez la batterie avec un bloqueur de batterie. Les contacts de la batterie s'abîment facilement, ce qui entraîne des dommages irréversibles à la carte mère.

- Faites glisser un médiateur pour isoler la batterie en-dessous de la zone du connecteur de la batterie sur la carte mère et laissez-le en place pendant votre travail.
- Autrement, [fabriquez un bloqueur de batterie avec une carte à jouer](#) et glissez-le sous le connecteur de la carte mère pour déconnecter la batterie.

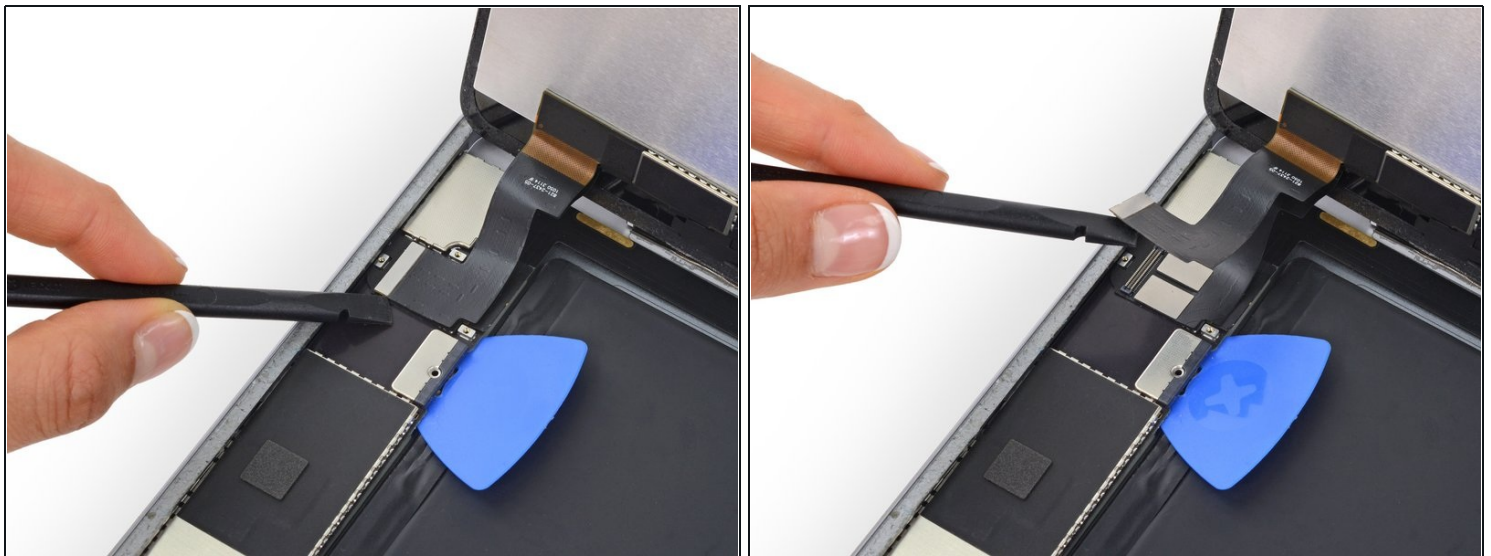


## Étape 34



- Retirez les trois vis cruciformes de 1,3 mm du cache de la nappe d'écran.
- Ôtez le cache.

## Étape 35



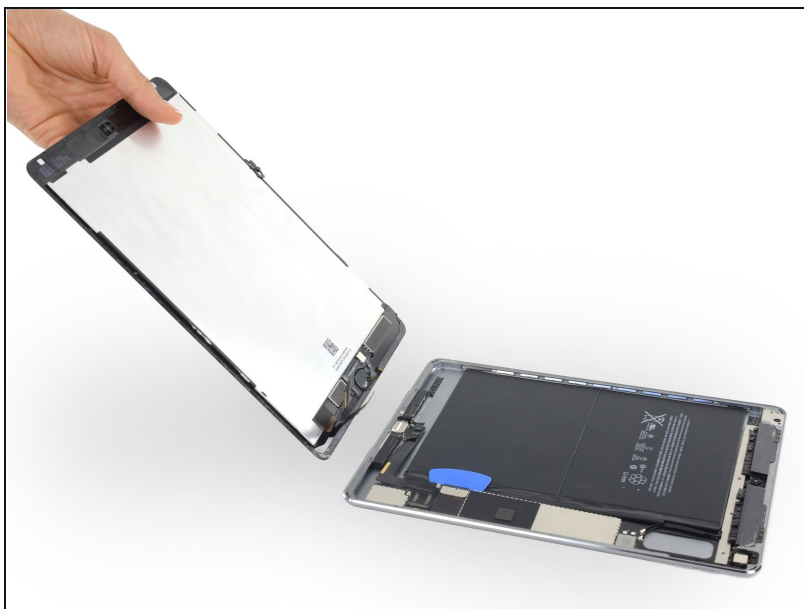
- Déconnectez le connecteur de la nappe d'écran de sa prise sur la carte mère.

## Étape 36



- Débranchez les deux nappes de la vitre tactile restant sous la nappe de données de l'écran.

## Étape 37



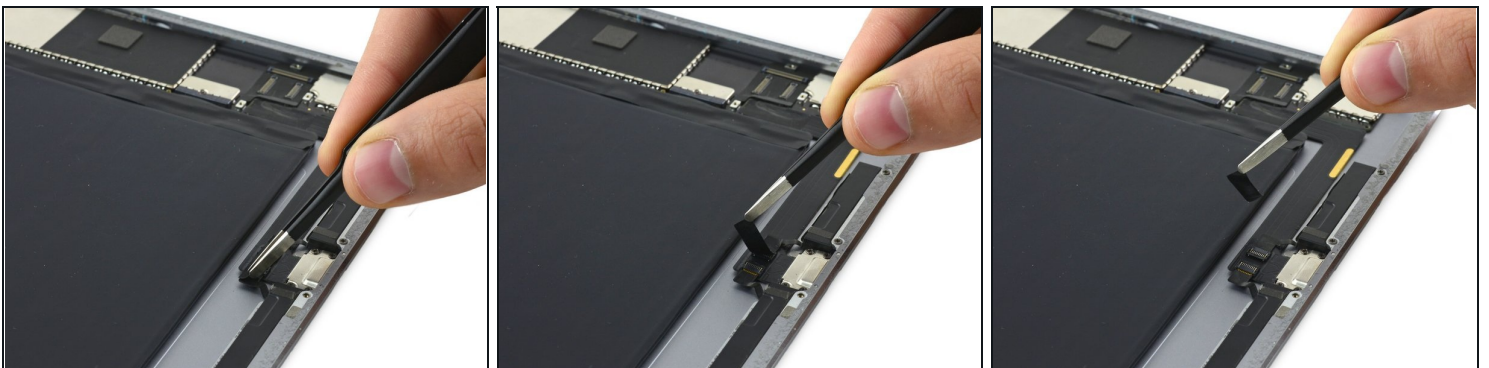
- Retirez le panneau frontal de la coque arrière.
- ★ Si vous avez l'intention de réutiliser le panneau frontal, vous devrez remplacer l'adhésif de l'écran. Consultez notre [tutoriel pour bandes adhésives d'iPad](#) afin de poser une nouvelle couche d'adhésif et refermer l'écran.

## Étape 38 — Cache de la nappe des composants supérieurs



- Retirez les quatre vis cruciformes suivantes fixant le cache de la nappe des composants supérieurs à la tablette.
  - Deux vis de 1,6 mm
  - Deux vis de 1,3 mm
- Faites glisser le cache de la nappe des composants supérieurs sous les dispositifs de protection et retirez-le de l'iPad.

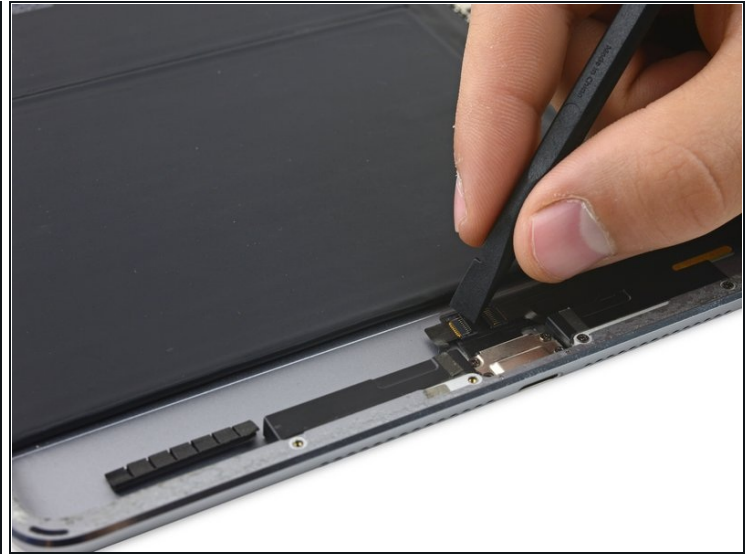
## Étape 39 — Carte mère



- Retirez la bande adhésive qui recouvre les deux connecteurs ZIF du haut-parleur.



## Étape 40



- Utilisez un spudger pour retourner le clapet de retenue sur le connecteur ZIF du haut-parleur gauche.

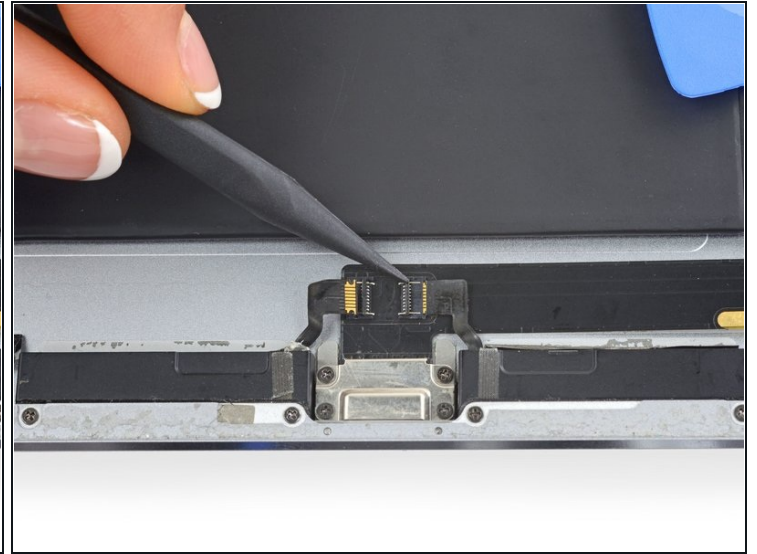
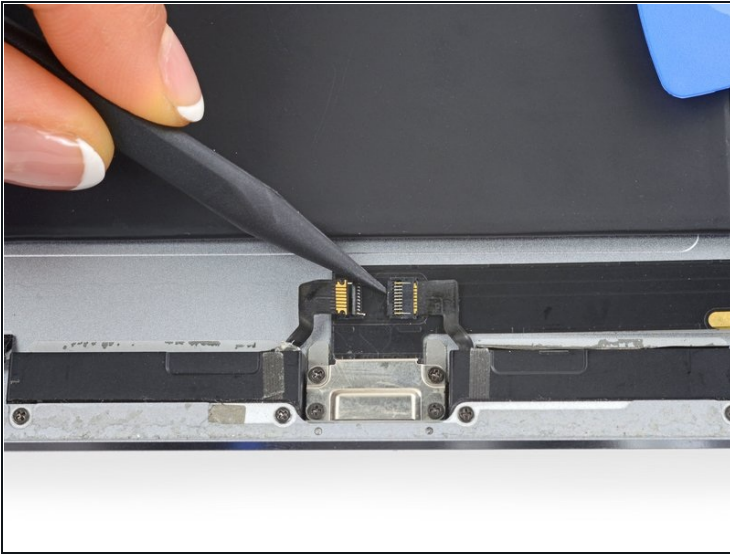
## Étape 41



- Faites glisser la nappe de haut-parleur gauche hors de son connecteur ZIF.

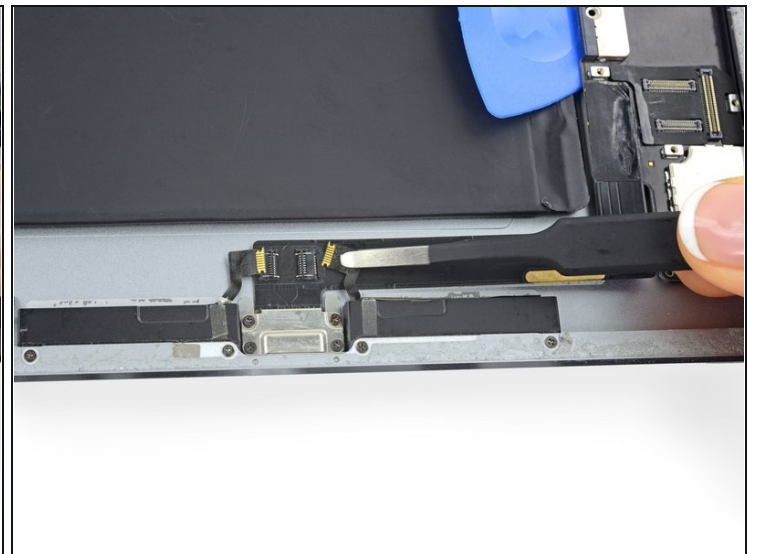
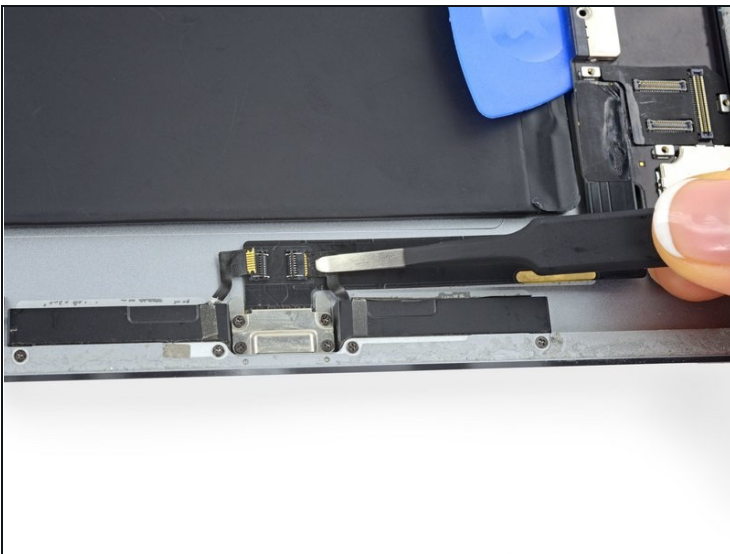


## Étape 42



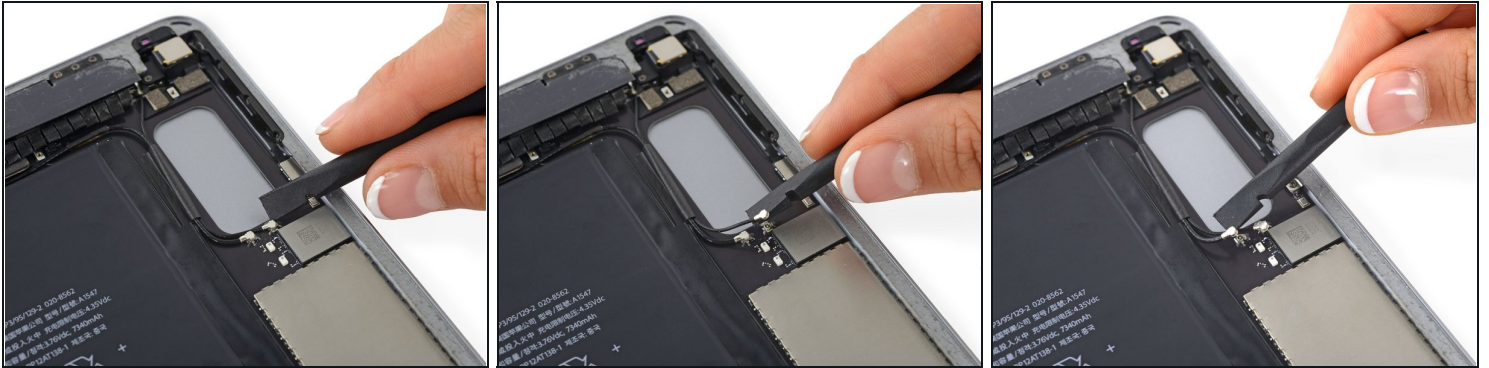
- Utilisez un spudger pour retourner le clapet de retenue sur le connecteur ZIF du haut-parleur droit.

## Étape 43



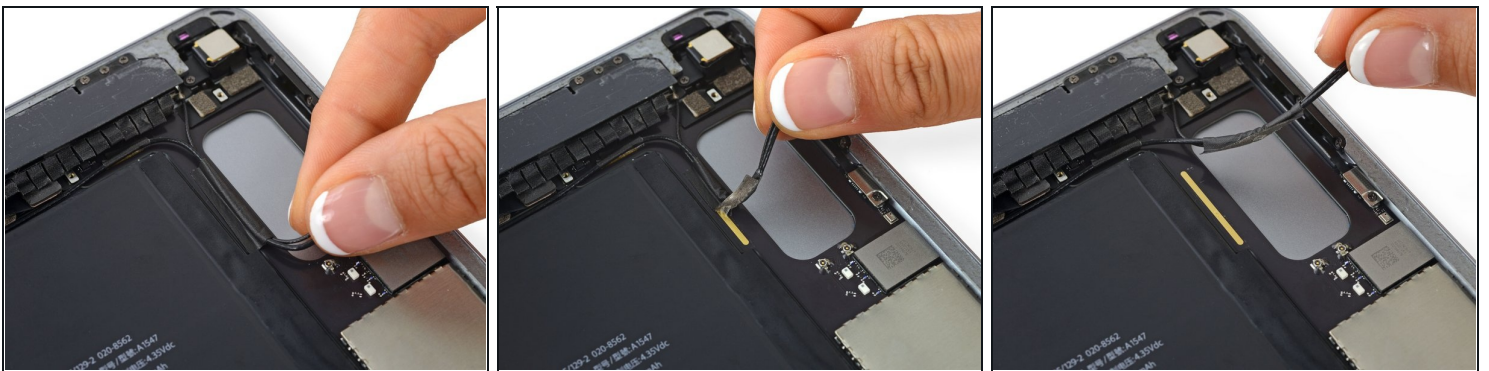
- Faites glisser la nappe de haut-parleur droit hors de son connecteur ZIF.

## Étape 44



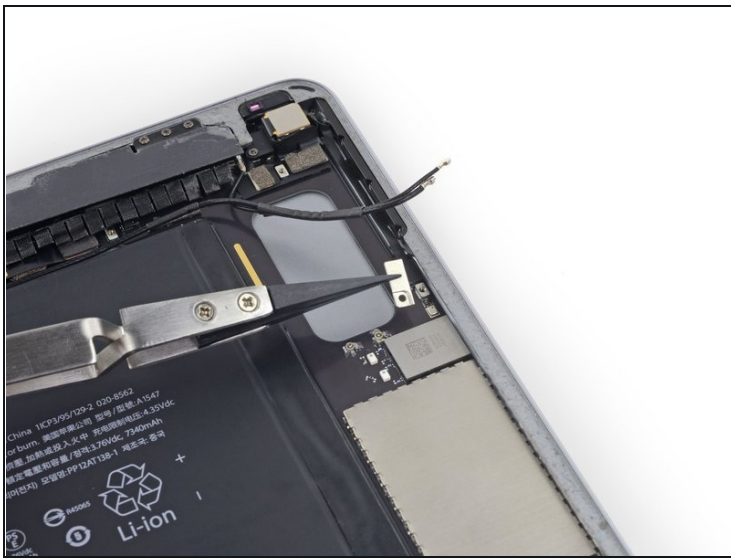
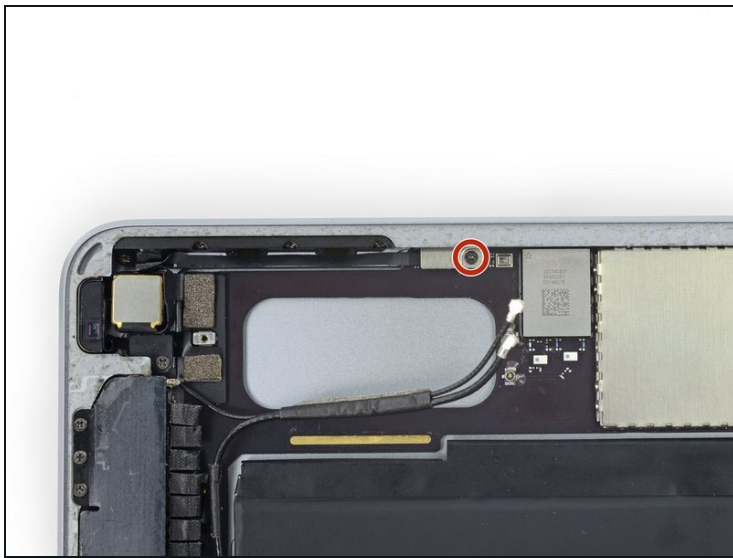
- Utilisez un spudger pour retirer délicatement les câbles d'antenne de leur prise.

## Étape 45



- Saisissez fermement le câble d'antenne et décollez la bande adhésive de mise à la terre le fixant à la carte mère.
- ☒ Lors du remontage, il est important de refixer le câble d'antenne à la carte mère avec une bande adhésive de mise à la terre correctement collée au ruban adhésif de cuivre.

## Étape 46



- Retirez la vis cruciforme de 1,2 mm fixant le cache recouvrant le connecteur de la nappe du bouton de volume.
- Retirez le cache.

## Étape 47



- Détachez le connecteur de la nappe du bouton de volume en le tirant tout droit hors de sa prise.



## Étape 48



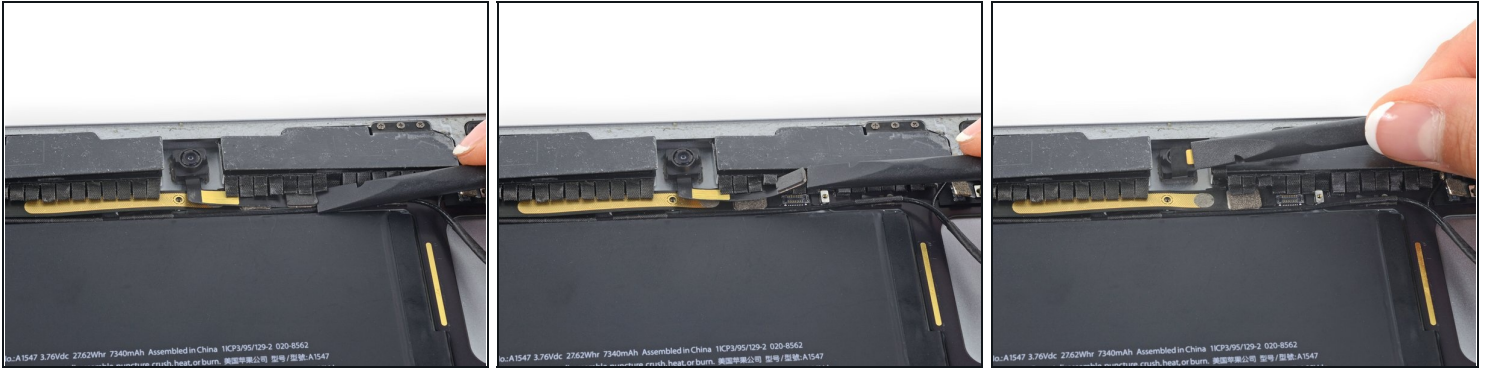
- Retirez le connecteur de la nappe de la caméra arrière de sa prise.

## Étape 49



- Débranchez le connecteur de la nappe du bouton home/du microphone de sa prise.

## Étape 50



- Utilisez l'extrémité plate d'un spudger pour déconnecter le connecteur de la caméra Facetime de sa prise sur la carte mère.
- Décollez l'adhésif fixant la nappe de la caméra Facetime à la nappe audio et jack juste en dessous.
- Reliez la nappe de la caméra Facetime de côté.

## Étape 51



- Débranchez le connecteur de la nappe de la prise jack de sa prise sur la carte mère.
- Faites levier sur la nappe pour le dégager de l'adhésif la fixant à la coque arrière.
- Retirez la nappe audio et jack de la carte mère juste en dessous.

## Étape 52



- Utilisez une [pincette](#) pour décoller la bande adhésive de mise à la terre la plus à droite fixant les antennes à la carte mère.
- Repliez le fil de l'antenne vers l'arrière et hors de la carte mère.

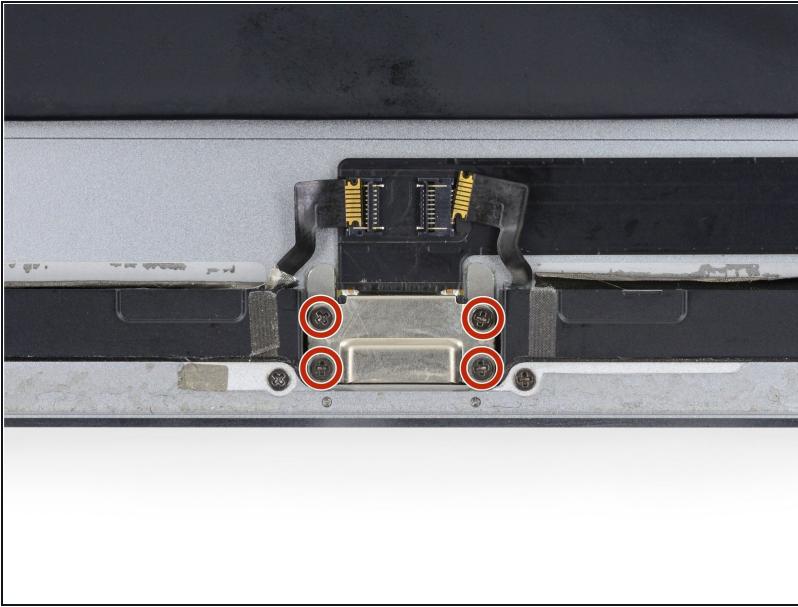
## Étape 53



- Décollez la bande adhésive qui recouvre le bord supérieur gauche de la carte mère.

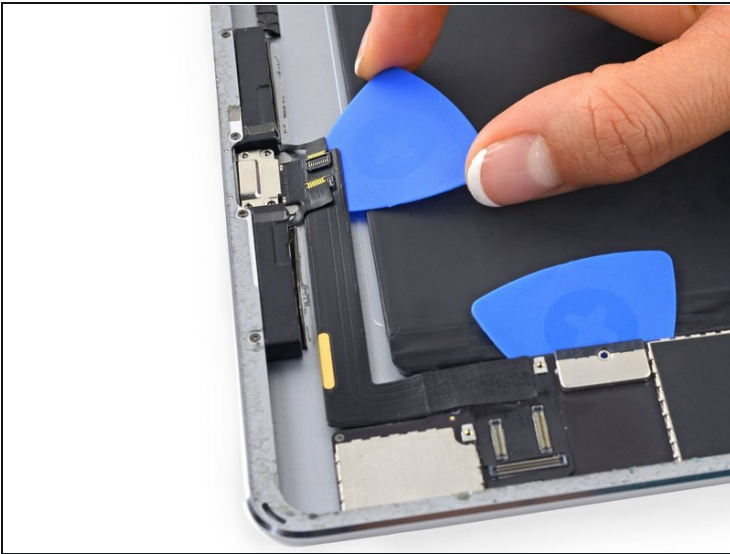


## Étape 54



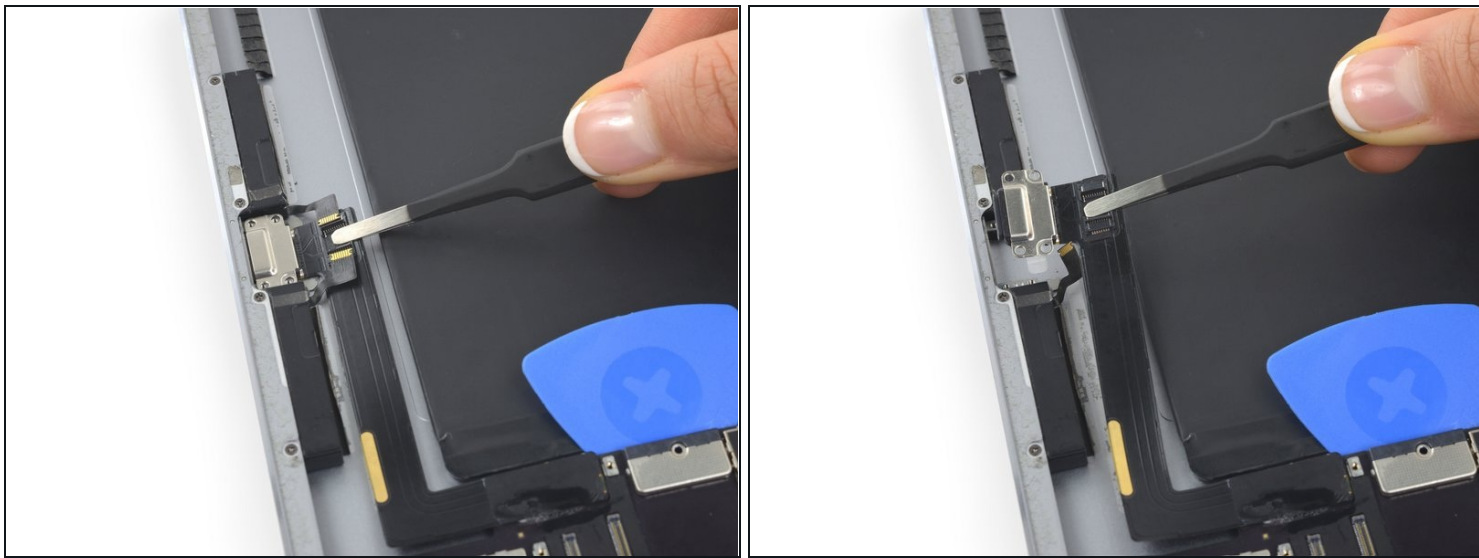
- Retirez les quatre vis cruciformes de 1,6 mm fixant le port de charge Lightning à la coque arrière.

## Étape 55



- ① La nappe du connecteur de charge Lightning est collée à la coque avec de l'adhésif. Pour décoller l'adhésif, vous devrez glisser un médiateur entre la nappe et la coque. Veillez à ne pas couper la nappe même du connecteur de charge Lightning.
- Insérez un médiateur sous la nappe Lightning là où il rejoint la carte mère.
  - Faites glisser le médiateur en direction du coude dans la nappe.

## Étape 56



- Tirez le connecteur de charge Lightning tout droit hors de son emplacement dans la coque arrière.

## Étape 57



- Préparez un iOpener en suivant les étapes [du tutoriel "Chauffer un iOpener"](#).
- Placez l'iOpener en haut de l'arrière de l'iPad pendant 2-3 minutes pour ramollir l'adhésif qui maintient la carte mère en place.

## Étape 58



- Insérez un outil d'ouverture sous la carte mère en dessous de la caméra FaceTime.
- Faites levier pour soulever le bord gauche de la carte mère.

⚠ Soulevez lentement l'extrémité de la carte mère. Si vous rencontrez une résistance importante, arrêtez de faire levier et réappliquez l'iOpener.



## Étape 59



- Insérez un médiateur sous la partie de la carte mère soulevée lors de l'étape précédente.
- Faites glisser le médiateur vers les boutons de volume et arrêtez-vous au coin de la carte mère.

## Étape 60



- Placez un iOpener chauffé sur le côté gauche de l'arrière de l'iPad pendant 2-3 minutes.

## Étape 61



- Insérez un outil d'ouverture en plastique sous la carte mère, à l'intérieur de la découpe rectangulaire, et faites délicatement levier pour soulever la carte mère.
- Faites glisser l'outil d'ouverture le long de l'espace tout en continuant à faire levier sur la carte mère.

⚠ Soulevez lentement la carte mère. Si vous rencontrez une résistance importante, arrêtez de faire levier et réappliquez l'iOpener.

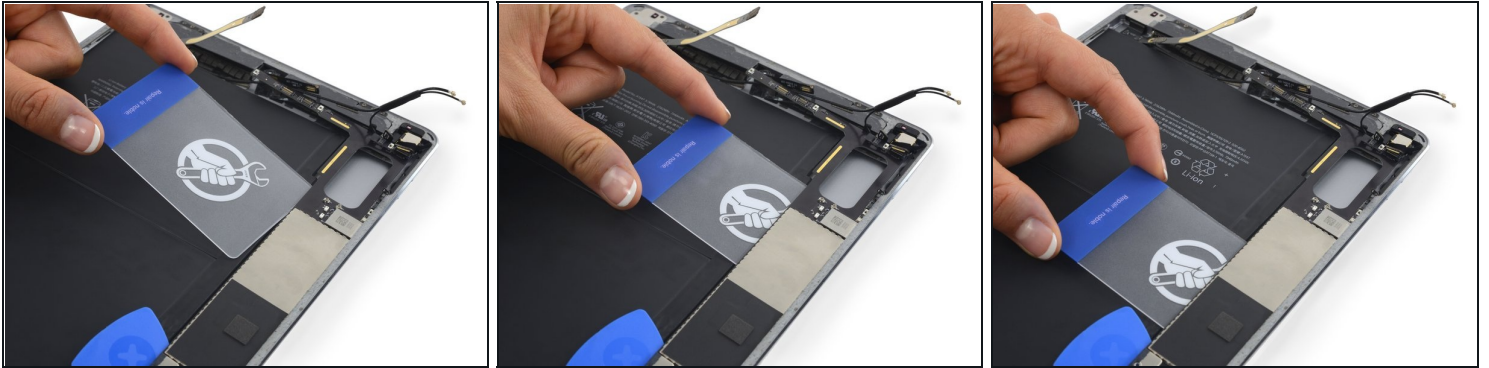
## Étape 62



- Insérez un outil d'ouverture sous la carte mère de l'autre côté de la découpe rectangulaire et faites levier.
- Faites glisser l'outil d'ouverture le long de l'espace tout en continuant à faire levier pour soulever la carte mère.

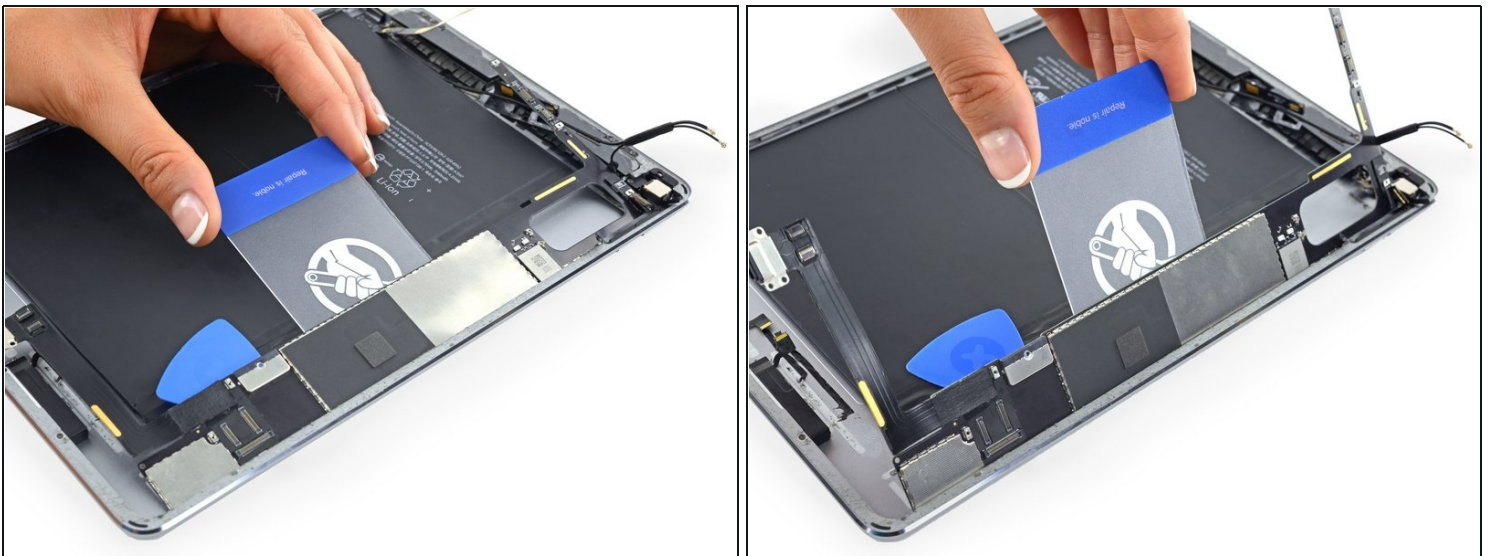
⚠ Soulevez la carte mère lentement. Si vous rencontrez une résistance importante, arrêtez de faire levier et réappliquez l'iOpener.

## Étape 63



- Insérez une [carte en plastique](#) sous la carte mère.
- Faites glisser la carte le long de la carte mère pour décoller l'adhésif.

## Étape 64

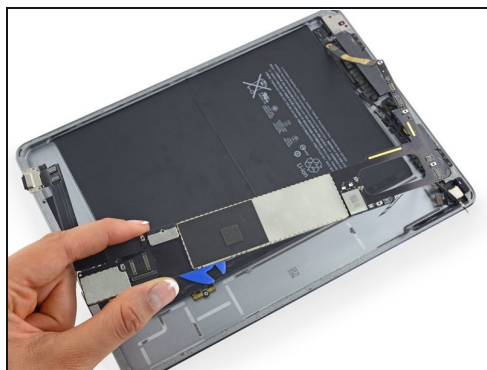


- Faites glisser une carte en plastique sous le centre de la carte mère, en la poussant le plus loin possible.
- Tournez lentement le bord gauche de la carte mère vers le haut, tout en vous assurant qu'elle ne reste pas accrochée aux nappes débranchées.

**⚠ S'il vous faut forcer sur une partie de la carte mère pour la soulever, arrêtez de faire levier, réappliquez l'iOpener et ré-exécutez les étapes correspondantes du tutoriel pour faire complètement céder l'adhésif.**



## Étape 65



- Retirez la carte mère.

## Étape 66 — Batterie



- Réchauffez l'iOpener au micro-ondes pendant 30 secondes.  
**⚠ Veillez à ne pas faire surchauffer l'iOpener pendant la procédure de réparation. Attendez au moins deux minutes avant de réchauffer l'iOpener, et ne le laissez jamais au micro-ondes pendant plus de 30 secondes.**
- Placez l'iOpener chauffé au centre de l'arrière de l'iPad. Laissez-le pendant 90 secondes pour ramollir l'adhésif de la batterie.
- Déplacez l'iOpener vers la droite (éloignez-le de la caméra arrière) et laissez-le agir pendant 90 secondes supplémentaires.
- Enfin, placez l'iOpener près du bord droit de l'iPad pendant 90 secondes.
- ① Vous devrez probablement répéter cette étape plusieurs fois tout au long de la procédure pour vous assurer que l'adhésif reste mou.
- ① L'iOpener peut refroidir de manière significative. Si c'est le cas, réchauffez-le pendant encore 30 secondes entre chaque pose.

## Étape 67



**⚠** Tout au long de la procédure suivante, vous allez glisser de fines cartes plastiques entre la batterie et la coque arrière de l'iPad, pour décoller l'adhésif de la batterie. Veillez à manipuler les cartes aussi à plat que possible pour éviter de plier la batterie, ce qui pourrait l'endommager et laisser s'échapper des produits chimiques dangereux.

- Une fois que l'adhésif a eu quelques minutes pour ramollir, retournez l'iPad, côté batterie vers le haut.
- Insérez une [carte en plastique](#) sous les contacts de la batterie.
  - ① Il y a un dispositif métallique d'écartement sous le contact de la batterie. Vous devrez soulever légèrement le contact pour dégager ce dispositif et insérer la carte en plastique.
- Insérez la carte d'environ 2 cm sous la batterie pour commencer à faire céder l'adhésif la maintenant en place.

## Étape 68



- Faites glisser la carte en plastique le long du bord de la batterie jusqu'à ce que la carte rejoigne le bord supérieur de la batterie.

## Étape 69



- Insérez une deuxième carte en plastique sous les contacts de la batterie.
  - Faites pivoter la carte en plastique du côté du coin inférieur droit de la batterie pour commencer à faire céder l'adhésif le long du bord inférieur.
- ⚠ Manipulez soigneusement la carte au niveau des câbles du haut-parleur et veillez à ne pas les endommager.**



## Étape 70



- Faites glisser la deuxième carte le long du bord inférieur de la batterie pour continuer à faire céder l'adhésif la fixant à la coque arrière.
- ① Vous devrez peut-être réchauffer l'iOpener et le placer derrière l'iPad pour ramollir l'adhésif collant le bord inférieur de la batterie.

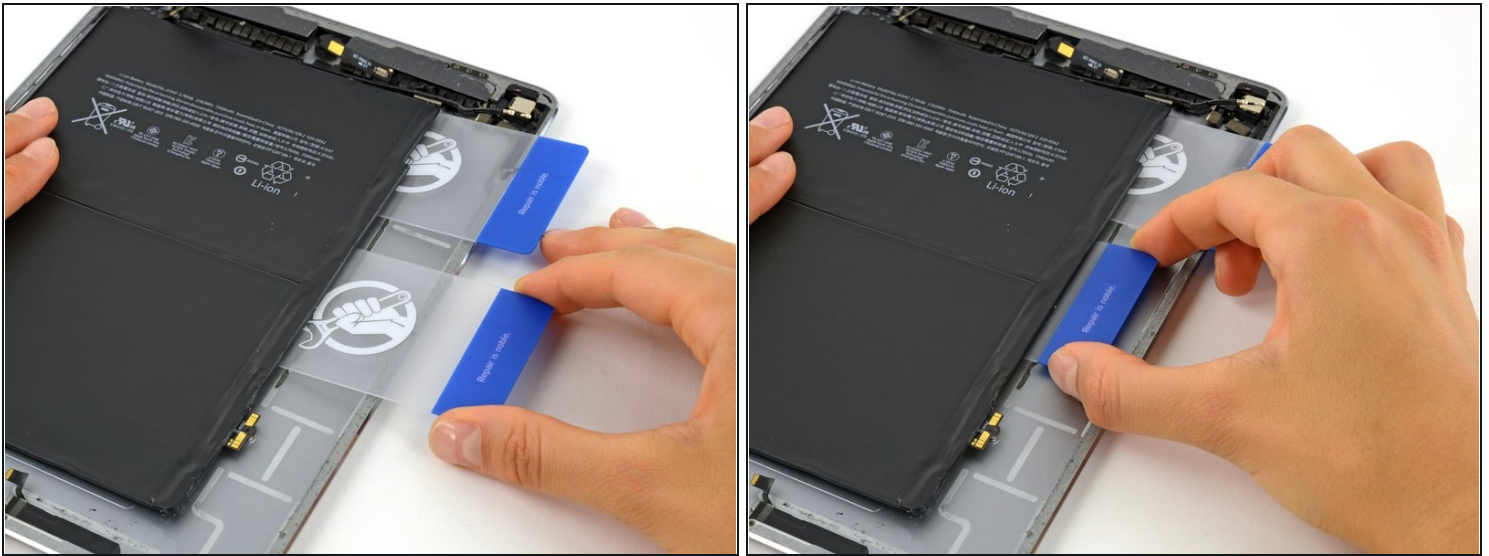
## Étape 71



- Poussez la carte en plastique d'environ 5 cm sous la batterie et soulevez-la pour retirer la première cellule de batterie de la coque arrière.
- ① Si la batterie commence à se plier, utilisez un iOpener pour faire chauffer l'arrière de la batterie et répétez les deux étapes précédentes pour faire céder correctement l'adhésif de la batterie.

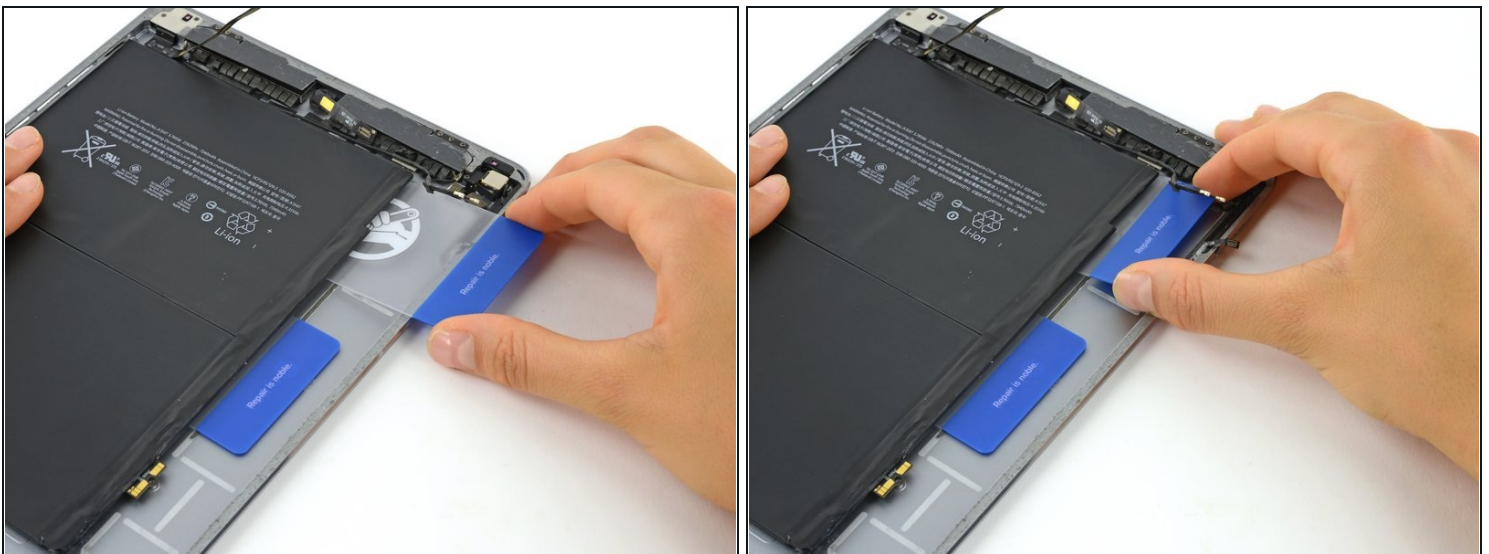


## Étape 72



- Retirez la carte du bas de la batterie et glissez-la entre la batterie et la coque arrière, le long du côté et sous la jointure entre les deux cellules de batterie.
- Poussez la carte aussi loin que possible sous la batterie.

## Étape 73



- Tenez fermement la première carte que vous avez insérée sous la batterie et poussez-la aussi loin que possible sous la batterie.
- ① Vous devrez peut-être refaire chauffer le tout pour ramollir l'adhésif avant d'effectuer cette étape.

## Étape 74



- Faites glisser une troisième carte sous le bord supérieur de la batterie, sur le côté droit.  
⚠ Soyez très soigneux avec la carte au niveau des nappes des composants supérieurs et veillez à ne pas les endommager.
- Poussez la carte aussi loin que possible, pour faire céder autant d'adhésif que possible sous la batterie.

## Étape 75



- Retirez la carte et faites-la à nouveau glisser sous le bord supérieur de la batterie, sur le côté gauche près du bord de l'iPad.  
**⚠ Soyez extrêmement prudent et veillez à faire glisser la carte **au-dessus** des nappes de la caméra avant et de la prise casque pour éviter de les couper.**
- Poussez la carte aussi loin que possible, pour faire céder autant d'adhésif que possible sous la batterie.

## Étape 76



- Retirez la carte et faites-la à nouveau glisser sous le bord supérieur de la batterie, près du milieu.
- ⚠ Soyez extrêmement prudent et veillez à faire glisser la carte **au-dessus** des nappes de la caméra avant et de la prise casque pour éviter de les couper.
- Poussez la carte aussi loin que possible, pour faire céder autant d'adhésif que possible sous la batterie.
- Faites levier avec la carte pour soulever la seconde cellule de batterie de la coque arrière.
- ① Si la batterie offre une résistance importante lorsque vous essayez de la soulever, réchauffez l'adhésif avec un iOpener et répétez les 3 étapes précédentes pour faire céder l'adhésif, si nécessaire.

## Étape 77



- Enlevez la batterie.

---

Pour réassembler votre appareil, suivez ces instructions dans l'ordre inverse.