



# Samsung Galaxy S6 Edge Rückglasabdeckung ersetzen

Wechsle oder entferne die Rückglasabdeckung eines Samsung Galaxy S6 Edge.

Geschrieben von: Sam Goldheart



## EINLEITUNG

Verwende diese Anleitung, um die rückwärtige Glasabdeckung eines Samsung Galaxy S6 Edge auszutauschen.

Das Entfernen der Rückglasabdeckung zerstört den Klebstoff darunter. Folge [dieser Anleitung](#), um eine neue Glasabdeckung anzubringen.

""Diese Anleitung wurde an einem Samsung Galaxy S6 (nicht Edge) durchgeführt, aber die Schritte sind identische. Kaufe zum Zusammenbauen die S6 Edge Klebestreifen und achte darauf, dass es an der selben Stelle angebracht wird, wo der alte Klebstoff abgelöst wurde, da es evtl. etwas anders aussieht als in dieser Anleitung gezeigt.



### WERKZEUGE:

- [SIM Card Eject Tool](#) (1)
- [Kleiner Saugnapf](#) (1)
- [Pinzette](#) (1)
- [iOpener](#) (1)
- [iFixit Opening Picks set of 6](#) (1)



### TEILE:

- [Galaxy S6 Edge Blank Rear Panel/Cover - Original](#) (1)
- [Galaxy S6 Edge Rear Panel \(AT T\)](#) (1)
- [Galaxy S6 Edge Rear Cover Adhesive](#) (1)

## Schritt 1 — iOpener erhitzen



- i Wir empfehlen die Mikrowelle vor dem Gebrauch zu reinigen, da sonst Essensreste oder Ähnliches am iOpener hängenbleiben können.
- Lege den iOpener in die Mitte der Mikrowelle.
- ! Für sich drehende Mikrowellen: Stelle sicher, dass der Teller sich drehen kann. Wenn der iOpener hängenbleibt kann er sich überhitzen und sogar Feuer fangen.

## Schritt 2



- Erhitze den iOpener für **dreißig Sekunden**.
- Im Verlauf der Reparatur kühlt sich der iOpener wieder ab. Erhitze ihn dann noch einmal für dreißig Sekunden.

⚠ Achte darauf, den iOpener während der Reparatur nicht zu überhitzen. Eine Überhitzung bringt den iOpener möglicherweise zum Platzen.


⚠ Berühre niemals den iOpener, falls er aufgeschwollen aussieht.

⚠ Falls der iOpener in der Mitte immer noch zu heiß ist, um ihn anzufassen, dann benutze ihn weiter, bis er ein wenig herunter gekühlt ist, bevor du ihn erneut erhitzt. Ein ordnungsgemäß erhitzter iOpener sollte für bis zu 10 Minuten warm bleiben.

## Schritt 3



- Halte den iOpener an einem der flachen Enden und vermeide die heiße Mitte, während du ihn aus der Mikrowelle nimmst.

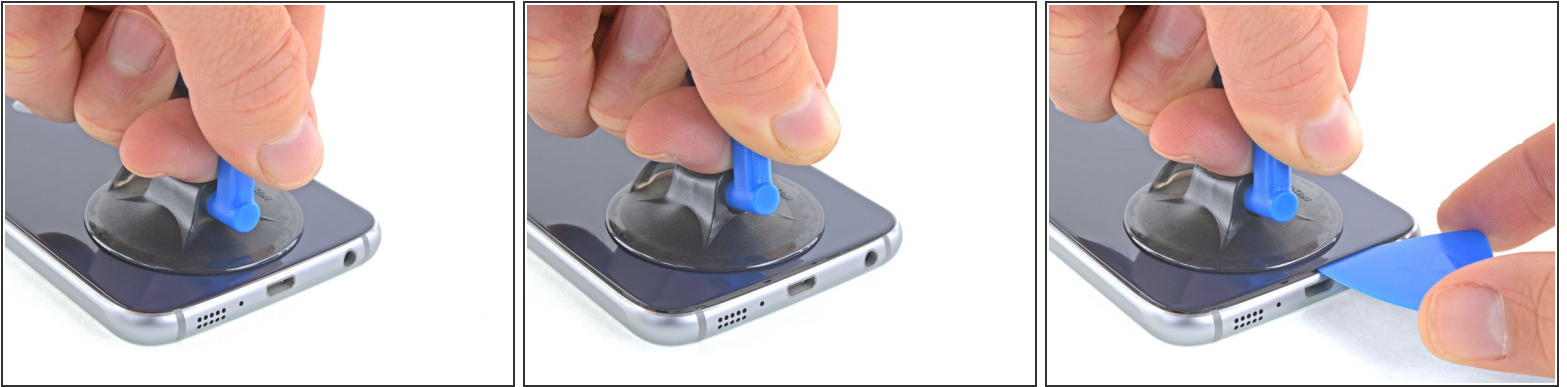
 Der Beutel wird sehr heiß, sei vorsichtig beim Gebrauch. Lege dir am besten einen Topflappen bereit.

## Schritt 4 — Rückglasabdeckung



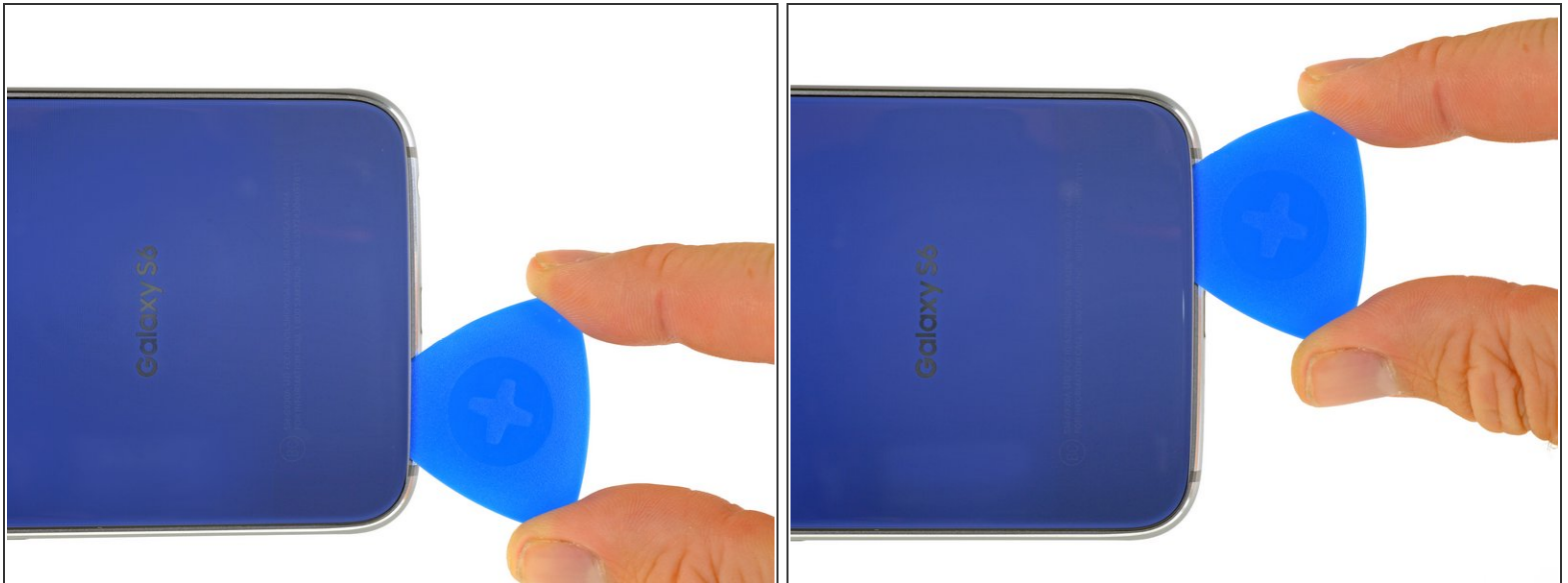
- i** Wenn du das Smartphone öffnest, werden seine wasserfesten Dichtungen beschädigt. Halte Ersatzklebstoff bereit, bevor du zu reparieren beginnst, oder vermeide es das Gerät beim Zusammenbau Feuchtigkeit auszusetzen, ohne den Klebstoff zu ersetzen.
- i** Falls das Glas gesplittert ist, fixiere das gesamte Panel mit Paketklebeband. So wird es zusammengehalten.
- Lege den erwärmten iOpener für etwa zwei Minuten über das ganze Panel, um den Kleber rund um den Rand des Glases zu lösen.
- i** Wahrscheinlich musst du den iOpener mehrfach erwärmen und wieder auflegen, um das Smartphone heiß genug zu bekommen. Befolge die Anleitung für den iOpener, um Überhitzung zu vermeiden.
- Verschiebe den iOpener, um den restlichen Bereich des Panels für weitere zwei Minuten zu erwärmen.
- !** Du kannst auch einen Haartrockner, eine Heizplatte oder ein Heißluftgebläse benutzen. Sei aber vorsichtig und überhitze das Smartphone nicht. Das OLED Display und der Akku sind durch zu viel Wärme leicht zu beschädigen.

## Schritt 5



- Wenn die Glasscheibe so heiß ist, dass du sie kaum anfassen kannst, kannst du einen Saugnapf nahe der Unterkante anbringen.
- Hebe den Saugnapf hoch, um einen kleinen Spalt unter dem rückseitigen Glas zu schaffen. Setze dort ein Plektrum ein.
- ⓘ Wenn du willst, kannst du noch ein paar Tropfen Isopropylalkohol in den Spalt einfließen lassen. Das schwächt den Kleber und hilft bei den folgenden Schritten.

## Schritt 6



- Fahre mit dem Plektrum entlang der Unterkante des Smartphones um den Kleber, der das rückseitige Glas festhält, aufzutrennen.
- ⓘ Es ist dann hilfreich, wenn du danach das Plektrum an Ort und Stelle lässt und für den nächsten Schritt ein weiteres Plektrum benutzt. Wenn das Plektrum stecken bleibt verhindert es, dass sich der eben aufgetrennte Kleber wieder verbindet.
- ⓘ Erwärme das rückseitige Glas immer wieder, um zu verhindern, dass der Klebstoff wieder erkaltet und fest wird.

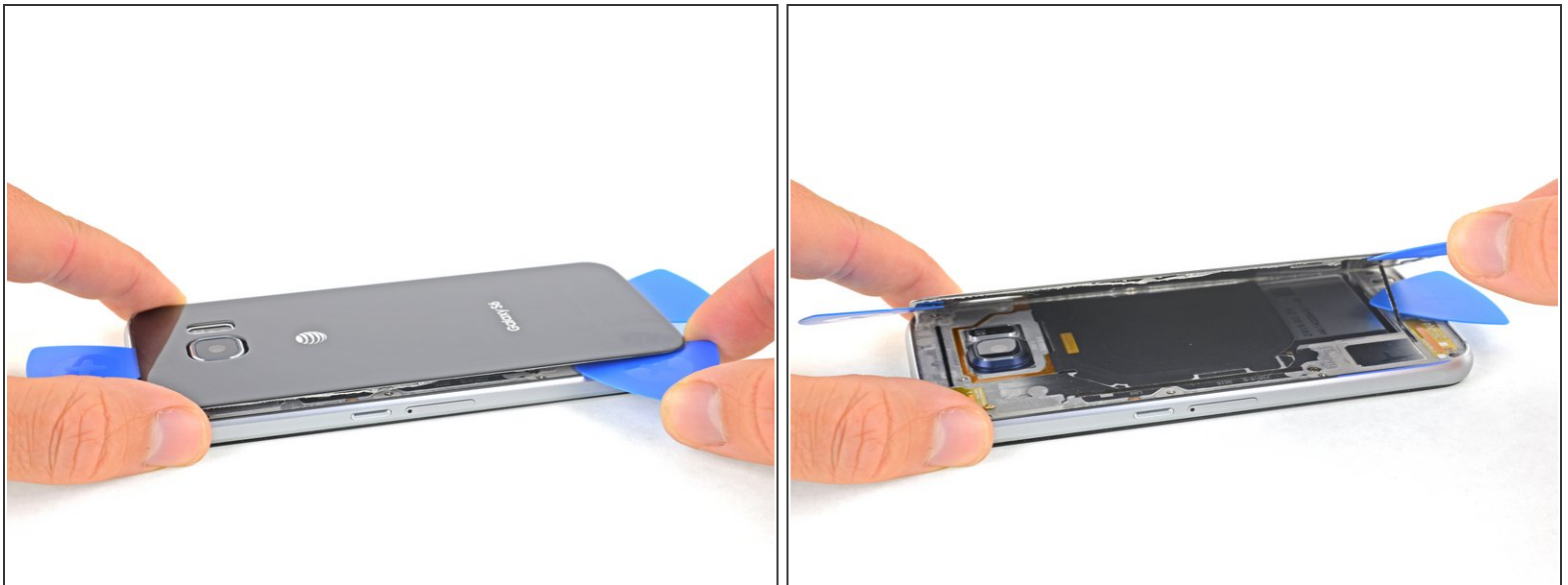


## Schritt 7



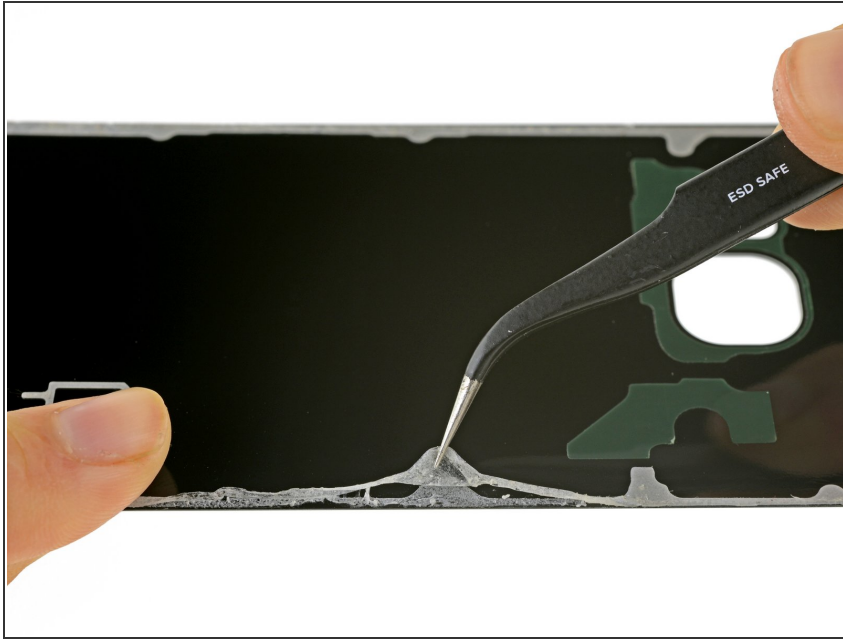
- Wiederhole diese Prozedur des Erwärmens und Aufschneidens für die restlichen drei Seiten des Smartphones.
- Lasse ein Plektrum unter jeder Kante stecken, damit sich der Kleber nicht wieder verbinden kann.

## Schritt 8



- Schneide mit einem Plektrum durch alle noch verbliebenen Kleberreste.
- Entferne das rückseitige Glas.

## Schritt 9



- ⓘ Ziehe alle verbliebenen Kleberreste mit einer Pinzette von der Glasscheibe und vom Rahmen des Smartphones ab.
- Reinige dann die Klebeflächen mit hoch konzentriertem Isopropylalkohol (mindestens 90%) und einem fusselfreien Tuch. Wische nur in eine Richtung, nicht vor und zurück. Die Oberfläche wird so für den neuen Kleber vorbereitet.
- ★ Folge [dieser Anleitung](#), um das Rückpanel wieder einzubauen.

Folge [dieser Anleitung](#), um eine neue Glasabdeckung anzubringen.