



# Sostituzione vetro posteriore Samsung Galaxy S6 Edge

Sostituisci il pannello di vetro posteriore crepato o rotto di un Galaxy S6 Edge.

Scritto Da: Sam Goldheart



## INTRODUZIONE

Segui questa guida per sostituire il pannello di vetro posteriore danneggiato del tuo Samsung Galaxy S6 Edge o per rimuoverlo e accedere ad altri componenti.

Rimuovere il vetro posteriore distrugge l'adesivo che lo mantiene in posizione. Segui [questa guida](#) per rimettere al suo posto il vetro posteriore.

**Questa guida è stata realizzata con un Samsung Galaxy S6 (non Edge) ma la procedura è del tutto identica. Assicurati di comprare dell'adesivo per S6 Edge, identico a quello che hai rimosso dal vetro posteriore, perché può differire da quello mostrato nella guida.**



### STRUMENTI:

- [SIM Card Eject Tool](#) (1)
- [Suction Handle](#) (1)
- [Tweezers](#) (1)
- [iOpener](#) (1)
- [iFixit Opening Picks set of 6](#) (1)



### COMPONENTI:

- [Galaxy S6 Edge Blank Rear Panel/Cover - Original](#) (1)
- [Galaxy S6 Edge Rear Panel \(AT T\)](#) (1)
- [Galaxy S6 Edge Rear Cover Adhesive](#) (1)

## Passo 1 — Riscaldamento iOpener



- i Ti raccomandiamo di pulire il tuo forno a microonde prima dell'operazione, perché ignobili entità unte e appiccicose potrebbero attaccarsi all'iOpener.
- Disponi l'iOpener al centro del tuo forno a microonde.
- ! Per forni a microonde con piatto rotante: assicurati che il piatto giri liberamente. Se l'iOpener si incastrasse da qualche parte, potrebbe surriscaldarsi e bruciare.

## Passo 2




- Riscalda l'iOpener per **30 secondi**.
- Se durante la riparazione l'iOpener si raffredda, scaldalo di nuovo nel microonde per 30 secondi.

- ⚠ Fai attenzione a non surriscaldare l'iOpener durante l'operazione. Il surriscaldamento può far bruciare l'iOpener.
- ⚠ Non toccare mai l'iOpener se appare gonfio.
- ⚠ Se l'iOpener è ancora troppo caldo in mezzo per poterlo toccare, continua a utilizzarlo mentre attendi che si raffreddi un po' prima di scaldarlo di nuovo. Un iOpener riscaldato correttamente dovrebbe rimanere caldo fino a 10 minuti.

### Passo 3



- Rimuovi l'iOpener dal forno a microonde, afferrandolo per una delle due estremità piatte per evitare il contatto con la parte centrale calda.

 L'iOpener sarà davvero caldissimo, perciò fai attenzione quando lo maneggi. Usa una presina da forno, se necessario.

## Passo 4 — Vetro Posteriore



- i** L'apertura del telefono comprometterà le tenute impermeabili. Prima di procedere devi avere dell'adesivo sostitutivo oppure, se non intendi sostituire l'adesivo stesso, dovrai avere cura di evitare l'esposizione a infiltrazioni di liquidi.
- i** Se il tuo vetro è in frantumi, metti del nastro adesivo da pacchi sull'intero pannello per tenerlo insieme durante l'operazione di rimozione.
- Metti l'iOpener sopra il pannello per circa due minuti per ammorbidire l'adesivo lungo i bordi del vetro.
- i** Può rendersi necessario riscaldare di nuovo, riapplicando l'iOpener più volte, perché il telefono sia abbastanza caldo. Segui le istruzioni dell'iOpener per evitare surriscaldamenti.
- Sposta l'iOpener per scaldare la sezione rimanente del pannello per altri due minuti.
- !** Si possono usare anche un asciugacapelli, una pistola termica o una piastra calda, ma devi stare attento non surriscaldare il telefono: sia il display OLED sia la batteria interna possono essere danneggiati dal calore eccessivo.

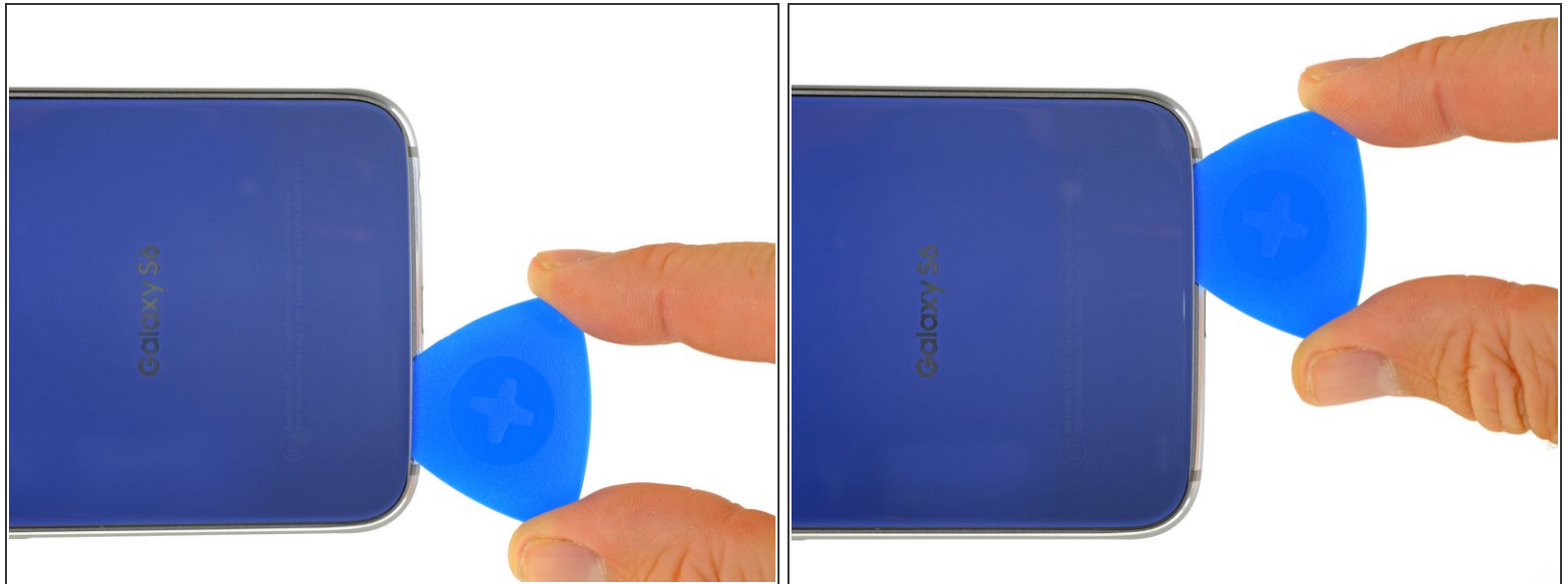
## Passo 5



- Una volta che il vetro posteriore è molto caldo al tatto, applica una ventosa vicino al bordo inferiore del vetro.
- Solleva la ventosa per creare una piccola fessura al di sotto del vetro posteriore e inserisci un plettro di apertura nella fessura stessa.
- Opzionalmente, una volta che il plettro di apertura è inserito, puoi aggiungere qualche goccia di alcol isopropilico nella fessura per favorire il distacco dell'adesivo nei passi successivi.



## Passo 6



- Fai scorrere il plettro lungo il bordo inferiore del telefono per tagliare l'adesivo che blocca il vetro posteriore.
- ⓘ Eseguita questa parte, può essere utile lasciare il plettro in posizione e utilizzarne un altro per procedere al passo successivo. Lasciare il plettro inserito aiuta a evitare che la colla appena separata possa aderire di nuovo.
- ⓘ Scalda di nuovo il vetro posteriore quanto basta per evitare che la colla possa raffreddarsi e indurirsi.

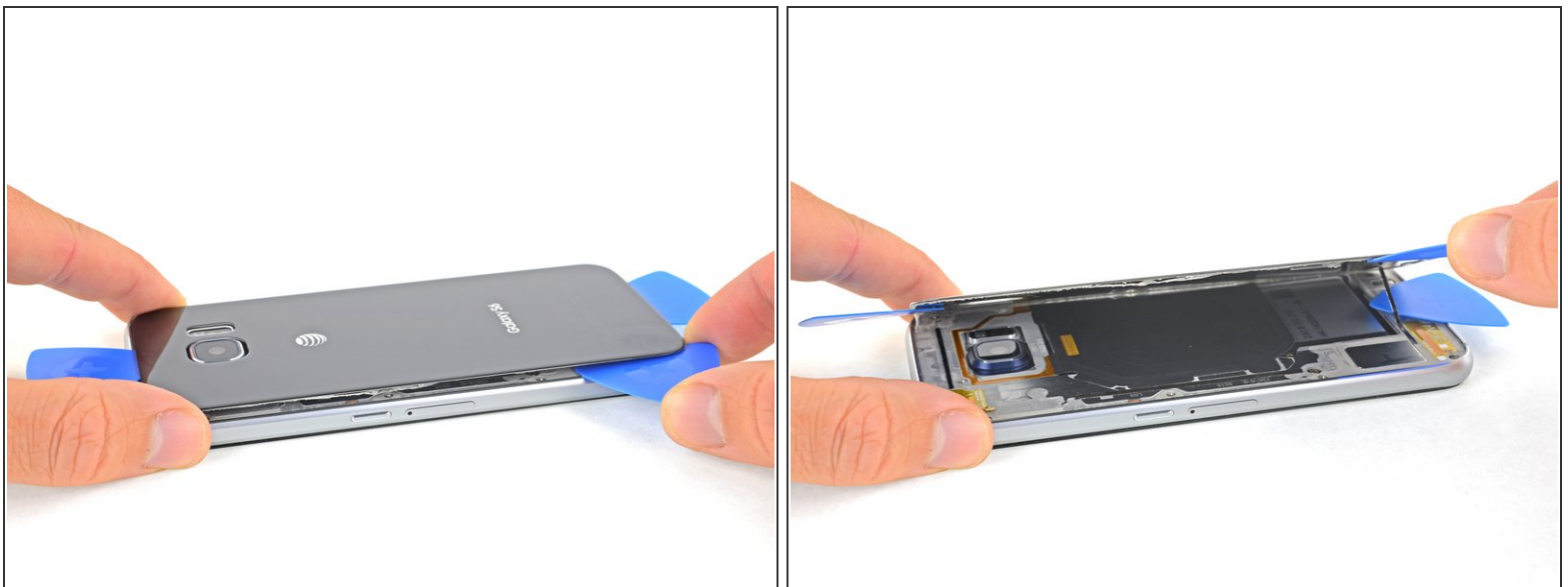


## Passo 7



- Ripeti la procedura di riscaldamento e taglio lungo gli altri tre lati del telefono.
- Lascia un plettro di apertura sotto ciascuno dei bordi per evitare che l'adesivo si incolli di nuovo.

## Passo 8



- Usa un plettro di apertura per tagliare e staccare tutte le parti di adesivo rimaste.
- Rimuovi il vetro posteriore.

## Passo 9



- Per installare il nuovo vetro posteriore:
  - Usa delle pinzette per staccare tutto l'adesivo rimasto sulla scocca del telefono.
  - Ripulisci le aree di incollaggio con alcol isopropilico ad elevata concentrazione (almeno 90%) e un panno privo di lanugine. Passa il panno in un'unica direzione, non avanti e indietro. In questo modo prepari la superficie per accogliere il nuovo adesivo.
  - Stacca la pellicola adesiva dal nuovo vetro posteriore, allinea con cura un bordo del vetro contro la scocca dell'S6 e premi con decisione il vetro sul telefono.
- Se stai rimontando il vecchio vetro posteriore, oppure stai usando un nuovo vetro posteriore privo di adesivo preinstallato, segui [questa guida](#).

Per rimontare il tuo dispositivo, segui queste istruzioni in ordine inverso. Per rimontare il vetro posteriore, vedi la [guida alla sostituzione dell'adesivo del vetro posteriore](#).