



Remplacement du boîtier supérieur du MacBook Core 2 Duo

Remplacez le boîtier supérieur de votre MacBook Core 2 Duo pour obtenir un nouveau clavier et un nouveau pavé tactile.

Rédigé par: iRobot



INTRODUCTION

En remplaçant le boîtier supérieur, vous disposerez également d'un nouveau pavé tactile et d'un nouveau clavier.

Remarque : le câble-ruban est fragile, mais peut être remplacé ; il est raccordé à une prise ZIF sous le pavé tactile.

OUTILS:

- [Coin](#) (1)
- [Phillips 0 Screwdriver](#) (1)
- [Phillips #000 Screwdriver](#) (1)
- [Phillips #00 Screwdriver](#) (1)
- [Spudger](#) (1)

PIÈCES:

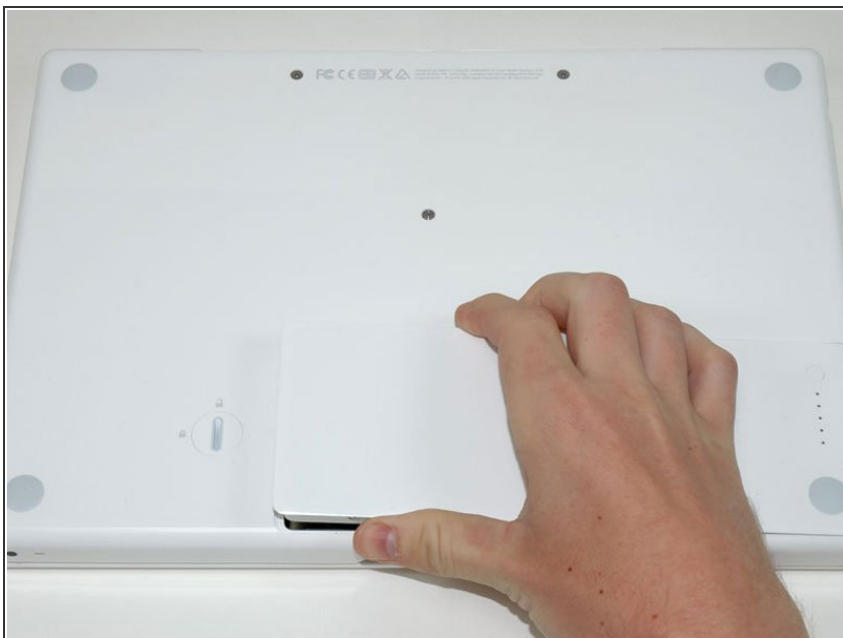
- [MacBook Santa Rosa/Penryn Upper Case with Keyboard](#) (1)
- [MacBook 13" \(Late 2007 through Mid 2009\) Key Caps](#) (1)
- [MacBook Upper Case with Keyboard \(Black\)](#) (1)

Étape 1 — Batterie



- À l'aide d'une pièce de monnaie, faites tourner la vis de verrouillage de la batterie de 90 degrés dans le sens des aiguilles d'une montre.

Étape 2



- Retirez la batterie de l'ordinateur en la soulevant.

Étape 3 — Capot mémoire



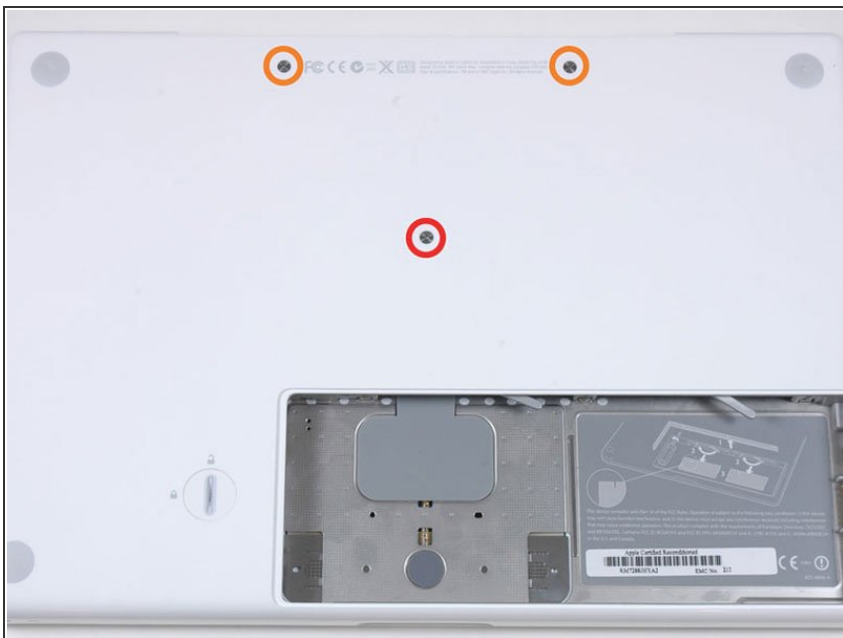
- Dévissez les trois vis Phillips espacées régulièrement sur la paroi arrière du compartiment de la batterie.
- ☑ Les vis sont intégrées au capot métallique de la mémoire, vous ne pouvez donc pas les perdre.

Étape 4



- Faites pivoter le capot de la mémoire en forme de L de manière à dégager l'ouverture du compartiment de la batterie, soulevez-le et sortez-le de l'ordinateur.

Étape 5 — Boîtier supérieur



- Retirez les 3 vis suivantes :
 - Une vis Phillips n°00 11 mm au milieu du boîtier (tête : diamètre 5 mm x épaisseur 0,75 mm).
 - Deux vis Phillips n°00 14,5 mm (tête : diamètre 5 mm x épaisseur 0,75 mm).
- ⓘ Si les vis adhèrent au boîtier, vous pouvez utiliser un tournevis aimanté pour les sortir.
- ★ La plus courte de ces vis est celle du milieu.

Étape 6



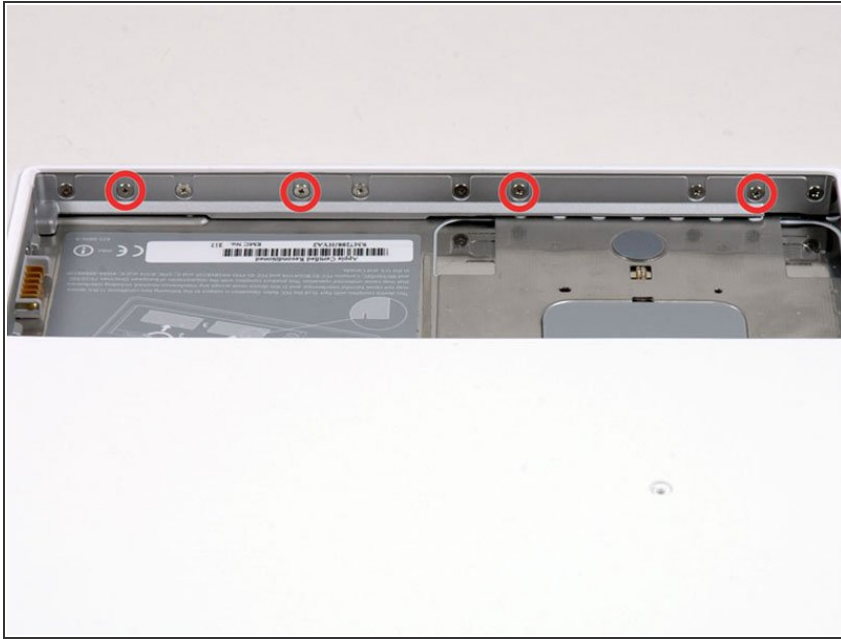
- Retirez les 3 vis suivantes de la paroi arrière du compartiment de la batterie :
 - Une vis Phillips n°0 3 mm (tête : diamètre 2,75 mm).
 - Deux vis Phillips n°0 4 mm de chaque côté (tête : diamètre 2,75 mm).
- ⚠ Soyez particulièrement prudent avec ces vis. Elles s'abîment très facilement.

Étape 7



- Retirez les deux vis Phillips de chaque côté de la paroi droite du compartiment de la batterie (pas celles qui sont les plus proches du connecteur de la batterie).
- Deux vis Phillips n°000 6,25 mm (tête : diamètre 4 mm x épaisseur 0,5 mm).

Étape 8



- Retirez les quatre vis Phillips indiquées de la paroi avant du compartiment de la batterie : En partant de la gauche, retirez les 2e, 4e, 7e et 9e vis.
- Quatre vis Phillips n°000 3,25 mm (tête : diamètre 4 mm x épaisseur 4 mm).

Étape 9



- Retirez les 4 vis suivantes à l'arrière de l'ordinateur :
- Les vis les plus longues vont à l'intérieur de l'ordinateur, les plus courtes à l'extérieur.
- Deux vis Phillips n°00 11 mm, avec tige (diamètre 2,2 mm x longueur 2 mm) (tête : diamètre 3,2 mm x épaisseur 0,5 mm).
- Deux vis Phillips n°00 7,25 mm, avec tige (diamètre 2 mm x longueur 3,75 mm) (tête : diamètre 3,2 mm x épaisseur 0,5 mm).

Étape 10



- Retirez les deux vis Phillips du côté de l'ordinateur correspondant au lecteur optique.
 - Deux vis Phillips n°00 5,2 mm, avec tige (diamètre 2,3 mm x longueur 3,5 mm) (tête : diamètre 3,2 mm x épaisseur 0,5 mm).
- i** Il est inutile de retirer les vis similaires présentes de l'autre côté de l'ordinateur.

Étape 11



- ⚠ Ne retirez pas complètement le boîtier supérieur, car il est encore relié à la carte mère par le ruban du pavé tactile et du clavier.
- En commençant près de l'écran et en vous rapprochant de l'avant de l'ordinateur, soulevez le boîtier supérieur en faisant levier. Vous pouvez vous aider d'un médiateur moyennement rigide pour cette opération.
- ⓘ Le boîtier supérieur risque d'adhérer à l'endroit où il est en contact avec le lecteur optique. Dans ce cas, dégagez d'abord les autres côtés, puis tirez sur le boîtier de chaque côté de l'ouverture du lecteur optique.
- ⓘ Si vous laissez la base posée, il se peut que vous retiriez quatre clips gris qui maintiennent le clavier en place. Pas de panique ! Ils s'insèrent dans quatre fentes situées dans le coin supérieur droit près du lecteur optique.

Étape 12



- Tout en tenant le boîtier supérieur d'une main, tirez sur la languette noire du câble argenté pour débrancher son connecteur.
- ⓘ S'il n'y a pas de languette, servez-vous d'un spudger et faites levier sur le connecteur afin de le débrancher. Le connecteur est haut. Veillez à le maintenir bien droit pendant l'opération.
- ⓘ Si vous rompez le câble lors du retrait du boîtier supérieur, sachez que vous pouvez l'acquérir en tant que pièce détachée et que nous proposons un [guide](#) pour faciliter son remplacement.
- Une fois le boîtier supérieur démonté, vous aurez peut-être envie de saisir l'opportunité de le débarrasser de cheveux, de poussière, etc. Le mieux, c'est d'utiliser un petit soufflet, même si vous pouvez prendre une brosse. Si c'est la cas, veillez à utiliser des poils naturels non électrostatiques pour ne pas nuire aux composants électroniques.
- ⓘ Quatre clips en plastique gris sont présents sur le côté du clavier correspondant au lecteur optique. Lors du remontage, veillez à bien les insérer dans leurs logements pour que le clavier s'enclenche en position.
- ⓘ Pour faciliter le remontage, il est préférable de retirer les clips d'abord en tirant vers le haut doucement. Faites attention de ne pas mettre trop de force parce qu'ils casseront..

Pour remonter votre appareil, suivez les mêmes instructions dans l'ordre inverse.