



# Sostituzione Case Superiore nel MacBook Core 2 Duo

Sostituisci il case superiore del MacBook Core 2 Duo per poter avere keyboard e trackpad nuovi.

Scritto Da: iRobot



## INTRODUZIONE

La sostituzione del case superiore offre anche il vantaggio di una nuova tastiera e un nuovo trackpad.

Nota: il cavo piatto è fragile ma sostituibile. È collegato mediante un connettore ZIF sotto il touchpad.



### STRUMENTI:

- [Coin](#) (1)
- [Phillips #0 Screwdriver](#) (1)
- [Phillips #000 Screwdriver](#) (1)
- [Phillips #00 Screwdriver](#) (1)
- [Spudger](#) (1)



### COMPONENTI:

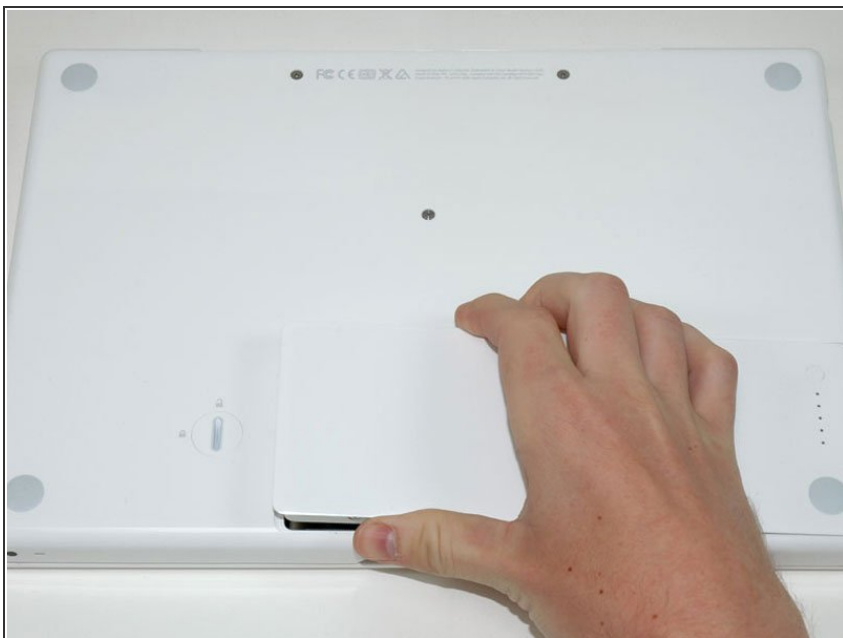
- [MacBook Santa Rosa/Penryn Upper Case with Keyboard](#) (1)
- [MacBook 13" \(Late 2007 through Mid 2009\) Key Caps](#) (1)
- [MacBook Upper Case with Keyboard \(Black\)](#) (1)

## Passo 1 — Batteria



- Usa una monetina o uno spudger per ruotare la vite di blocco della batteria di 90 gradi in senso orario.

## Passo 2



- Estrai la batteria dal computer.

### Passo 3 — Installazione del coperchio della memoria nel MacBook Core 2 Duo



- Svitare le tre viti con testa a croce equidistanti lungo la parete posteriore dello scomparto della batteria.
- ☑ Le viti resteranno dentro il coperchio metallico della memoria, pertanto non si rischia di perderle.

### Passo 4



- Ruotare il coperchio della memoria a forma di L affinché liberi l'apertura dello scomparto della batteria e rimuoverlo dal computer.

## Passo 5 — Case Superiore



- Rimuovere le 3 viti seguenti:
  - Una vite con testa a croce n. 00 da 11 mm nella parte centrale del case. (Testa: 5 mm di diametro x 0,75 mm di spessore)
  - Due viti con testa a croce n. 00 da 14,5 mm (testa: 5 mm di diametro x 0,75 mm di spessore)
- ⓘ Se le viti restano incastrate nel case, è possibile utilizzare un cacciavite magnetico per recuperarle.
- ☑ La vite più corta delle tre va al centro.

## Passo 6



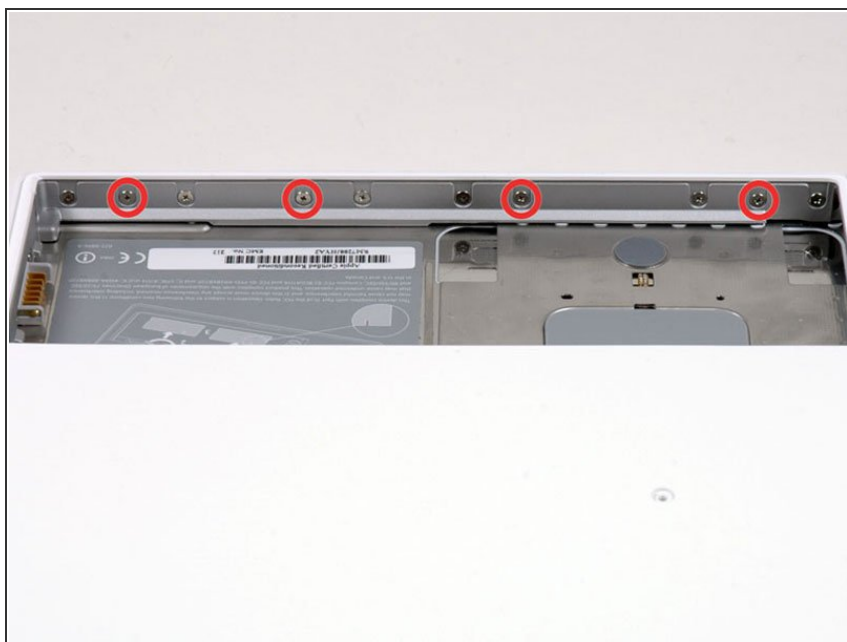
- ⚠ Presta particolare attenzione a queste viti, si rompono facilmente!
- Rimuovi le 3 viti seguenti dalla parete posteriore dello scomparto della batteria:
  - Una vite con testa a croce Phillips #0 da 3 mm (testa: 2,75 mm di diametro).
  - Due viti con testa a croce Phillips #0 da 4 mm su entrambi i lati. (Testa: 2,75 mm di diametro)

## Passo 7



- Rimuovere le due viti con testa a croce da entrambi i lati della parete destra dello scomparto della batteria (non quelle più vicine al connettore della batteria).
- Due viti con testa a croce n. 000 da 6,25 mm. (Testa: 4 mm di diametro x 0,5 mm di spessore)

## Passo 8



- Rimuovere le quattro viti con testa a croce indicate dalla parete anteriore dello scomparto della batteria. Operando da sinistra, rimuovere la seconda, la quarta, la settima e la nona vite.
- Quattro viti con testa a croce n. 000 da 3,25 mm. (Testa: 4 mm di diametro x 4 mm di spessore)

## Passo 9



- Rimuovere le 4 viti seguenti dalla parte posteriore del computer:
- La vite più lunga va nella parte interna, mentre quelle più corte nella parte esterna.
- Due viti con testa a croce n. 00 da 11 mm con gambo (2,2 mm di diametro x 2 mm di lunghezza) (Testa: 3,2 mm di diametro x 0,5 mm di spessore)
- Due viti con testa a croce n. 00 da 7,25 mm con gambo (2mm di diametro x 3,75 mm di lunghezza) (Testa: 3,2 mm di diametro x 0,5 mm di spessore)

## Passo 10



- Rimuovere le due viti con testa a croce dal lato con unità ottica del computer.
  - Due viti con testa a croce n. 00 da 5,2 mm con gambo (2,3mm di diametro x 3,5 mm di lunghezza) (Testa: 3,2 mm di diametro x 0,5 mm di spessore)
- i** Non è necessario rimuovere le viti analoghe sull'altro lato del computer.



## Passo 11



⚠ È presente un cavo piatto del trackpad e della tastiera che collega il case superiore alla scheda logica, pertanto non rimuovere completamente il case superiore.

- A partire dalle vicinanze del display e lavorando attorno alla parte anteriore del computer, aprire il case superiore. Per eseguire l'operazione, può essere utile adoperare un plettro per chitarra medio o di tipo A.

ⓘ È probabile che il case superiore sia bloccato presso la connessione sopra l'unità ottica. In questo caso, liberare prima tutti gli altri lati, quindi procedere a tirare verso l'alto il case superiore da entrambi i lati dell'apertura dell'unità ottica.

ⓘ Se metti in piedi la base per vederci meglio potresti far cadere un totale di quattro clip di plastica grigia che tengono in posizione la tastiera. Niente panico. Sono alloggiare in apposite fessure nell'angolo superiore destro, vicino al lettore CD.

## Passo 12



- Tenendo il case superiore sollevato, estrarre la linguetta nera del cavo argentato dal relativo connettore.
- ⓘ Se la linguetta nera non è presente, si può usare uno spudger per rimuovere delicatamente il connettore dall'alloggiamento. Il connettore è alto, quindi fai attenzione a tirarlo in verticale.
- ⓘ Nel caso di rottura del cavo del case superiore durante la rimozione, è possibile acquistarlo separatamente e consultare questa [guida](#) che ne semplifica la soluzione.
- Con il case superiore rimosso, puoi sfruttare la possibilità di rimuovere polvere, peli, ecc. La cosa migliore è usare una bomboletta di aria compressa; se usi un pennello assicurati che sia realizzato in un materiale (di solito pelo animale) che non genera elettricità statica, potenzialmente distruttiva per l'elettronica.
- ⓘ Al momento del riassettaggio, sono presenti quattro levette in plastica grigia sul lato della tastiera in corrispondenza all'unità ottica (vedi la seconda immagine). Queste devono essere installate nelle rispettive fessure, affinché la tastiera si agganci correttamente.
- ⓘ Per semplificare la procedura di rimontaggio, è meglio tirare fuori le clip per prime sollevando il tutto delicatamente. Stai attento a non metterci troppa forza per evitare rotture.

Per riassemblare il dispositivo, segui queste istruzioni in ordine inverso.