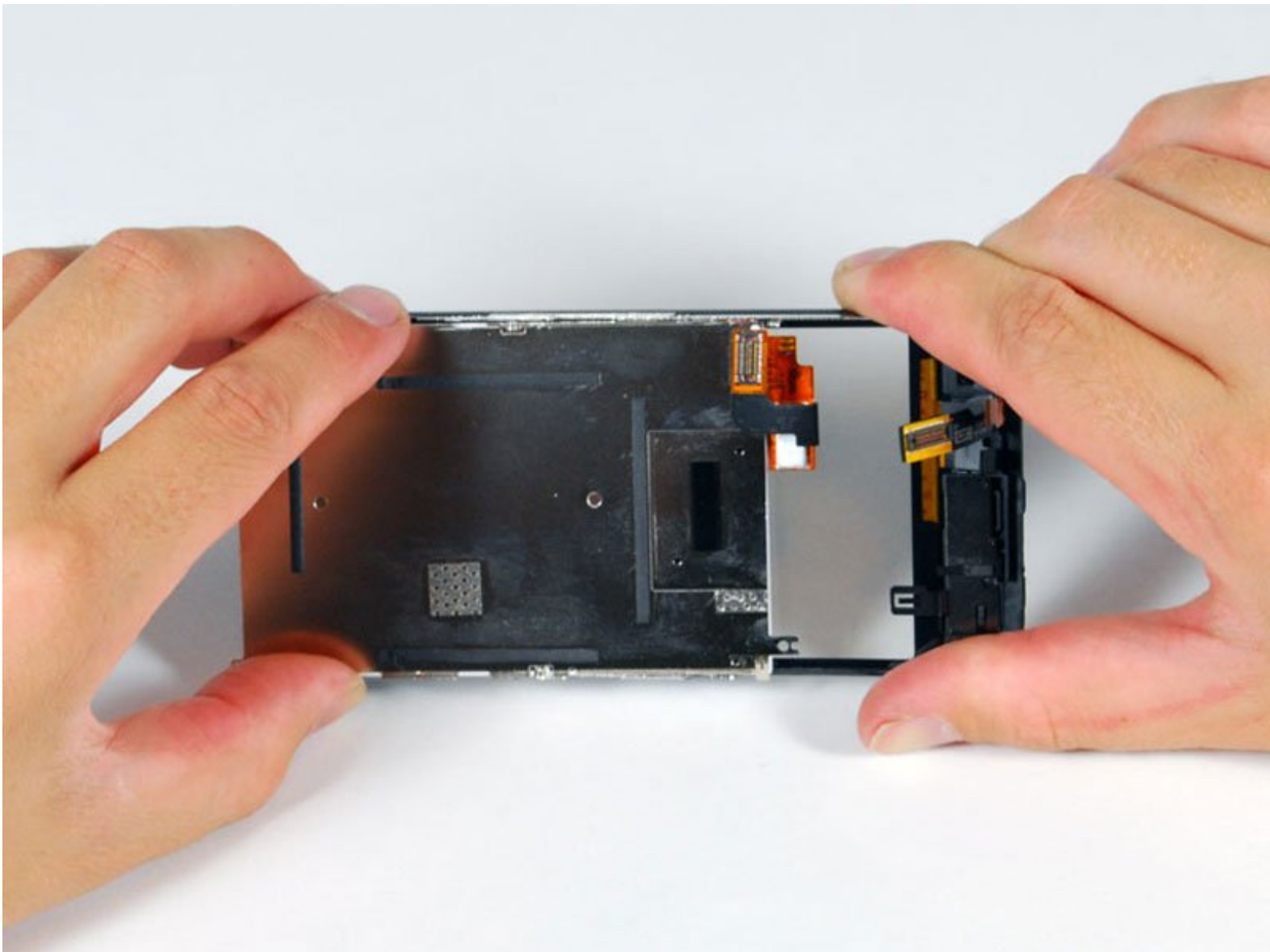




iPhone 3G Display ersetzen

Ersetze das Display in deinem iPhone 3G.

Geschrieben von: iRobot



EINLEITUNG

Dein Display ist gesplittert oder spinnt? Es ist etwas anspruchsvoll, das Glas zu ersetzen, aber machbar.

WERKZEUGE:

- [Kreuzschlitz PH00 Schraubendreher](#) (1)
- [Kleiner Saugnapf](#) (1)
- [Spudger](#) (1)

TEILE:

- [iPhone 3G Display](#) (1)
- [iPhone 3G 3GS Screw Set](#) (1)
- [iPhone 3G and 3GS Screen Protector](#) (1)

Schritt 1 — Gesprungenes Glas



- Falls das Displayglas gesprungen ist, halte die Bruchstücke zusammen und vermeide Verletzungen während des Reparaturvorgangs, indem du das Glas mit Tape zusammenhältst.
- Lege sich überlappende Streifen von durchsichtigen Klebestreifen über das Display des iPhones, bis die gesamte Vorderseite bedeckt ist.
 - ⓘ Dadurch werden die Glasscherben zusammenhalten, wenn du am Display hebelst und es heraushebst.

⚠ Trage eine Schutzbrille, um deine Augen vor Glassplittern zu schützen.

Schritt 2 — Display



- Entferne die beiden Kreuzschlitzschrauben #00 vom Dock-Anschluss Ende des iPhones.
- ⓘ Gehe sicher, dass alle Schrauben geordnet bleiben, wenn du dein iPhone auseinandernimmst. Sie sind nicht alle gleich groß.

Schritt 3



- Entferne den Metallgriff vom Saugnapf. Es ist einfacher und sicherer, die Saugnapf-Unterseite statt des Metallgriffs zu packen.
- ⚠ Sei vorsichtig beim Öffnen des iPhones, damit die Kabel unter dem Display keinen Schaden nehmen.
- ⓘ Zwischen der vorderen silbernen Einfassung und der schwarzen Display Einheit befindet sich eine Gummidichtung. Es ist etwas Kraftaufwand notwendig, um die Display Einheit des iPhones zu trennen.
- Verwende einen kleinen Saugnapf bei dem Home Button, um vorsichtig den unteren Teil der Display Einheit zu ziehen.
- ⓘ Falls die Display Einheit so beschädigt ist, dass der Saugnapf nicht mehr daran hält, verwende Duct Tape oder Paketklebeband.

Schritt 4



- ⓘ Die Display Einheit ist immer durch diverse Kabel am iPhone befestigt, also versuche noch nicht, es zu entfernen.
- Klappe die Display Einheit nach oben, bis der Winkel etwa 45 Grad beträgt.

Schritt 5

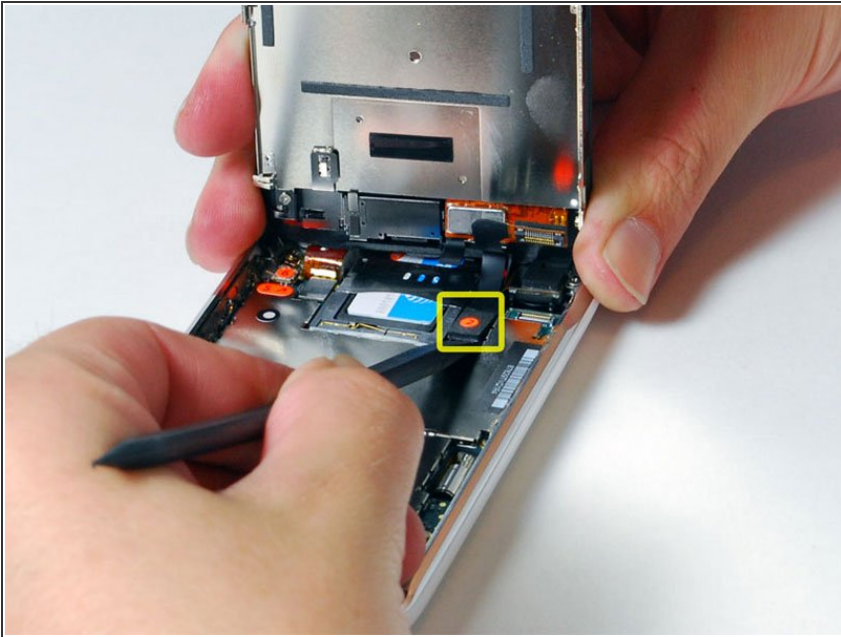


- Halte die Display Einheit weiter mit einer Hand und trenne mit dem Spudger in der anderen Hand das

schwarze Flachbandkabel mit dem Label "1".

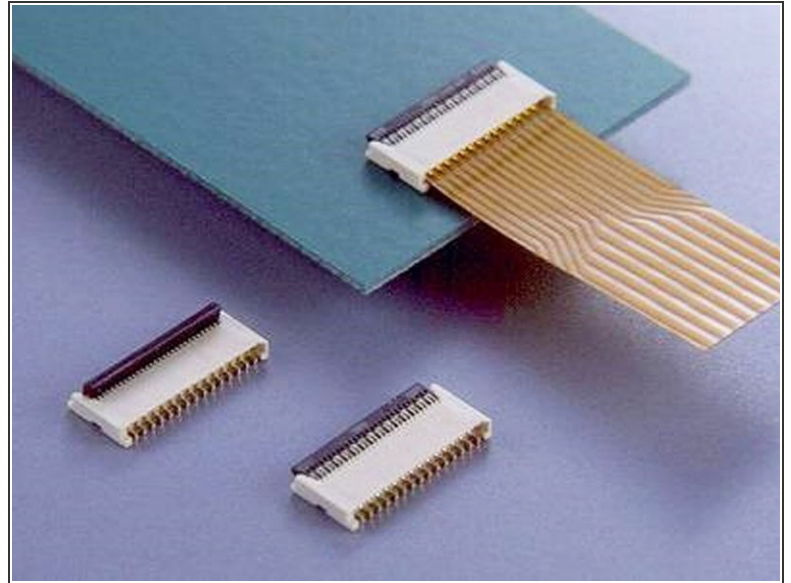
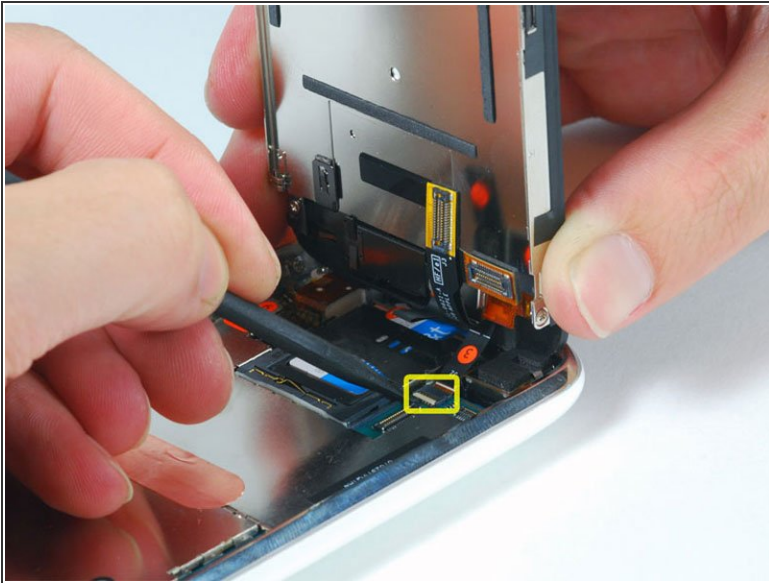
- Das Flachbandkabel "1" ist mit einem Steckverbinder verbunden. Der Block am Ende des Kabels ist der Stecker, der einfach in die Buchse auf der Platine gesteckt wird. Es wird kein anderer Verriegelungsmechanismus verwendet.

Schritt 6



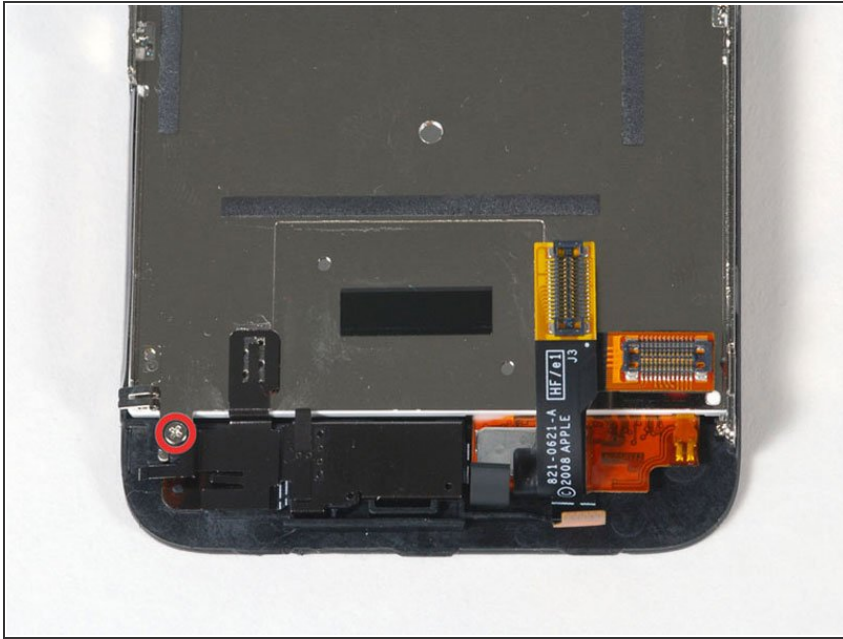
- Klappe das Display nach oben, so dass es ungefähr vertikal steht. Dies erlaubt leichteren Zugang zu den übrigen Kabeln, die getrennt werden müssen.
- Trenne das schwarze Flachbandkabel, das mit einer "2" gekennzeichnet ist, mit einem Spudger.

Schritt 7



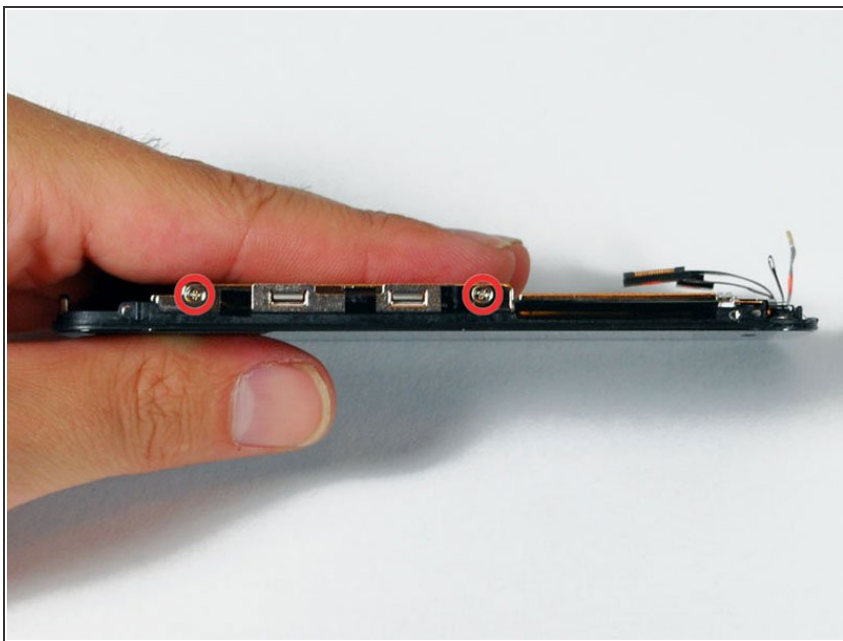
- ⚠️ Flachbandkabel "3" wird von einem FPC-Steckverbinder an Ort und Stelle gehalten. Es ist notwendig, diesen Steckverbinder zu lösen, bevor sich das Flachbandkabel herausziehen lässt.
- ⓘ Die Feststellvorrichtung befindet sich auf der gegenüberliegenden Seite des Kabeleinschubs - sie schwenkt um 90° nach oben. Verwende einen Spudger aus Kunststoff, um die Feststellvorrichtung zu lösen.
- ⓘ Der FPC Sperrriegel ist sehr empfindlich und normalerweise von einer anderen Farbe als die Buchse an sich (siehe Detailbild vom geöffneten und geschlossenen FPC).
- Hole das Flachbandkabel aus der Buchse und entferne die Display Einheit vom iPhone.
- ⓘ Es ist nicht möglich, ein Flachbandkabel wieder ordnungsgemäß in einen FPC Anschluss einzusetzen, außer der Riegel ist gelöst. Gehe sicher, dass der Sperrriegel offen ist, wenn du das Kabel abnimmst/anbringst.

Schritt 8



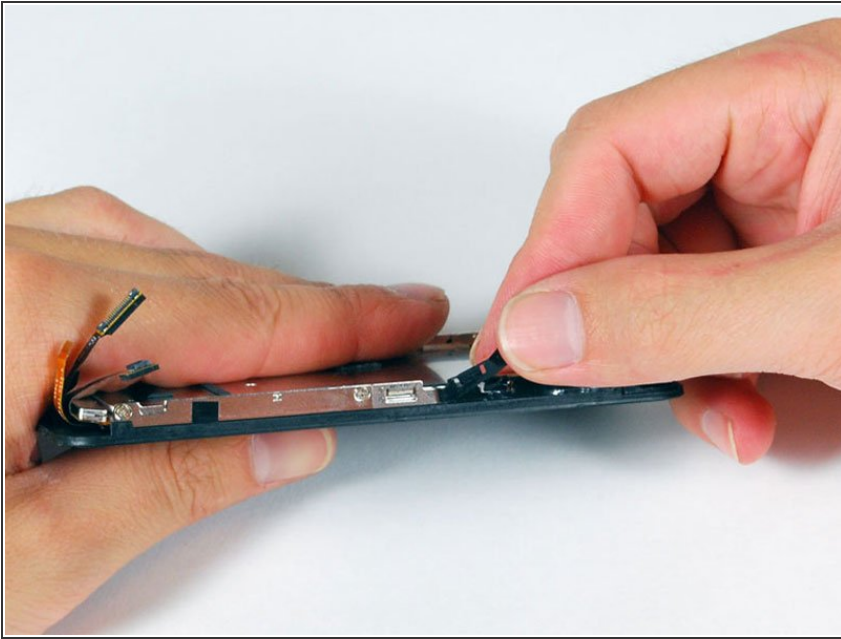
- Entferne die einzelne Kreuzschlitzschraube von der Ecke der Display Einheit.

Schritt 9



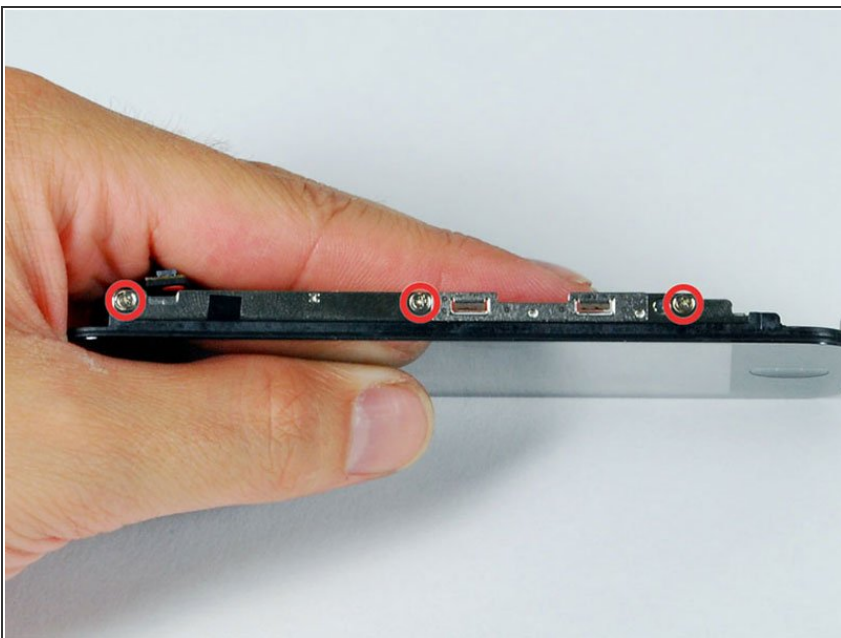
- Entferne die beiden Kreuzschlitzschrauben von der rechten Seite der Display Einheit.

Schritt 10



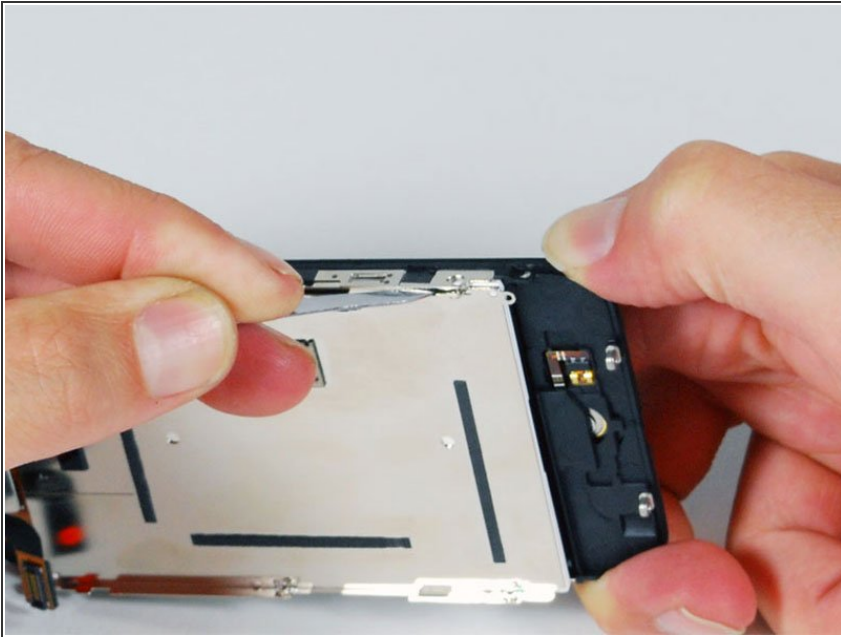
- Drehe das Display herum. Wenn sich ein dünner Streifen von schwarzem Tape am Rand der Display Einheit befindet, löse dieses vorsichtig ab.
- ⓘ Es ist etwas schwierig, das Tape davon abzuhalten mit sich selbst zusammenzukleben. Wir empfehlen, das Tape auf einem wachüberzogenen Stück Papier zu platzieren (eine Stickerrückseite geht auch).

Schritt 11



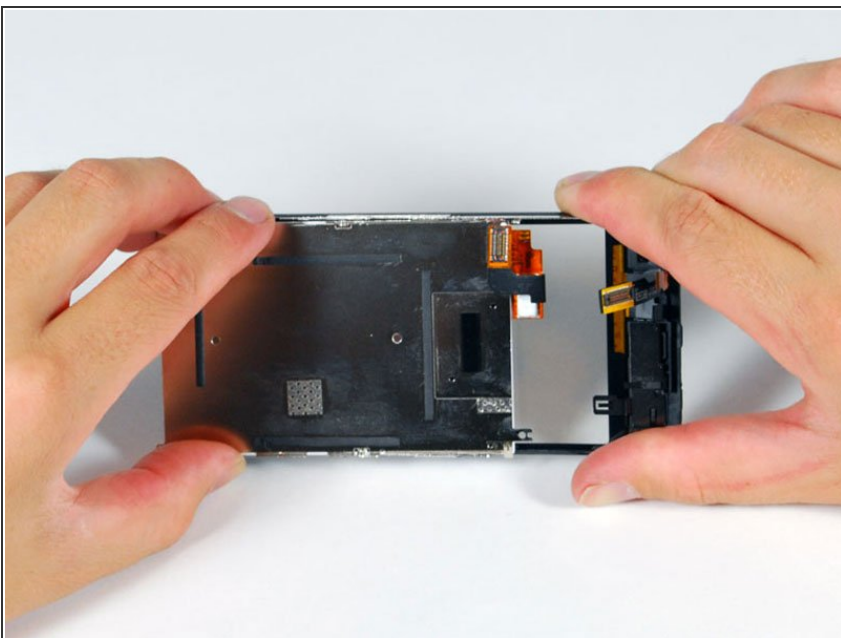
- Entferne die drei Kreuzschlitzschrauben von der linken Seite der Display Einheit.

Schritt 12



- Drehe die Display Einheit herum und führe vorsichtig einen metallenen Spudger zwischen die beiden Schienen, die entlang der Seitenwand der Display Einheit laufen. Drehe den Spudger vorsichtig, um das LCD vom Glas anzuheben.

Schritt 13



- Trenne das LCD und Glas, indem du das LCD Panel weg von den Flachbandkabeln auf dem Glas schiebst.

Arbeite die Schritte in umgekehrter Reihenfolge ab, um dein Gerät wieder zusammenzubauen.