



# Remplacement de l'écran de la Microsoft Surface Pro 4

Instructions pour retirer l'écran d'une Microsoft Surface Pro 4.

Rédigé par: Andrew Prater



## INTRODUCTION

Voici comment enlever l'écran d'une Surface Pro 4. C'est la première étape de son remplacement et de beaucoup de réparations sur cet appareil.

La Surface Pro 4 a deux versions avec des écrans de différents constructeurs et avec des connecteurs différents. La version 1.0 a un écran Samsung et un connecteur à 25 broches, alors que la version 2.0 a un écran LG et un connecteur à 32 broches. Les deux types ne sont pas compatibles entre eux.

Il n'y a pas vraiment de moyen de déterminer l'écran que vous avez sans démonter l'appareil. Vérifiez le connecteur de votre ancien écran avant d'acheter le nouveau.

### OUTILS:

- [Suction Handle](#) (1)
- [iFixit Opening Picks set of 6](#) (1)
- [iFixit Opening Tools](#) (1)
- [Small Plastic Spudger](#) (1)
- [Tesa 61395 Tape](#) (1)
- [Microfiber Cleaning Cloths](#) (1)
- [Heat Gun](#) (1)
- [Isopropyl Alcohol](#) (1)

### PIÈCES:

- [Surface Pro 4 \(1724 v1.0 Samsung\) Screen](#) (1)

## Étape 1 — Écran



**⚠** Avant de commencer, déchargez la batterie de la Surface Pro en dessous de 25 %. Une batterie lithium-ion chargée peut prendre feu et/ou exploser si elle est endommagée accidentellement pendant la réparation.

**⚠** Assurez-vous que l'appareil est éteint avant de commencer la réparation.

- Si votre écran est craquelé, recouvrez-le avec des bandes de ruban adhésif d'emballage pour maintenir les éclats de verre et prévenir les blessures.

## Étape 2



- ① L'écran est solidement collé au châssis de l'appareil.
- Pour enlever l'écran, commencez par faire ramollir la colle en la chauffant. Vous pouvez utiliser un bloc chauffant, un pistolet à air chaud ou un iOpener. Si besoin, un simple sèche-cheveux fait aussi l'affaire.
- ⚠ Soyez très attentif en utilisant le pistolet à air chaud, car une chaleur excessive peut endommager l'écran de façon irréversible.
- Chauffez de manière égale et régulière le périmètre de l'écran jusqu'à ce qu'il soit trop chaud au toucher, puis essayez de maintenir la température pendant plusieurs minutes. Attention à ne pas surchauffer l'appareil, vous risqueriez d'endommager l'écran.

## Étape 3



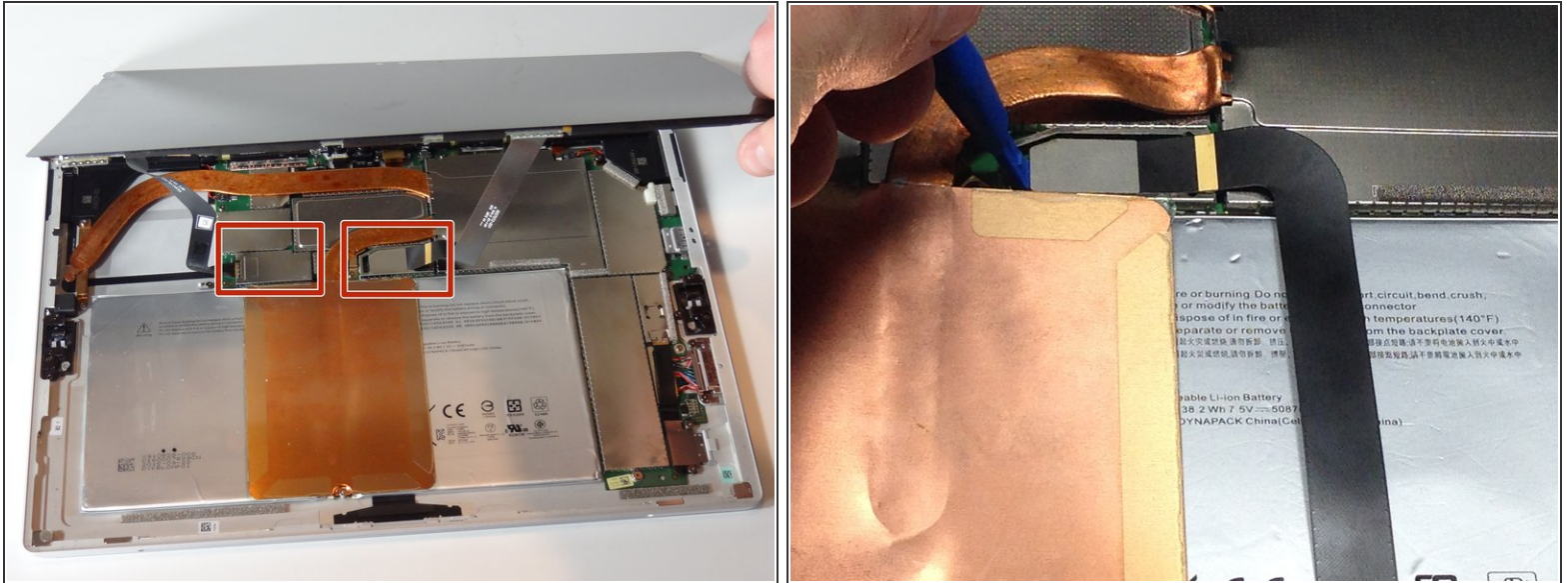
- Utilisez une ventouse ou un iSlack pour soulever la vitre et ouvrir un léger espace entre la vitre et le châssis en métal.
- ⓘ Si l'écran est trop endommagé, il se peut que la ventouse n'adhère pas. Dans ce cas, il peut être utile de poser une couche de ruban adhésif. Il est aussi possible de coller avec de la colle forte votre ventouse à l'écran.
- Insérez un médiateur dans l'espace.
- Il y a des onglets dans les coins supérieurs droit et gauche, là où il est plus facile d'insérer un outil sous l'écran.
- Faites glisser le médiateur sur tout le long des côtés et du bas de l'écran afin de couper l'adhésif. Refaites chauffer si nécessaire.
- ⚠ La colle est plus fine sur le bord inférieur que sur les autres côtés. N'enfoncez pas l'outil trop loin ou vous risquez d'endommager l'écran de façon irréversible.
- ⚠ Faites attention : la vitre est fine et se casse facilement si vous tentez de forcer.
- Séparez le côté supérieur de l'écran en dernier. Il y a des antennes sur les deux côtés, il ne faut pas les endommager. Si besoin, vous pouvez utiliser de l'alcool isopropylique pour ramollir l'adhésif.

## Étape 4



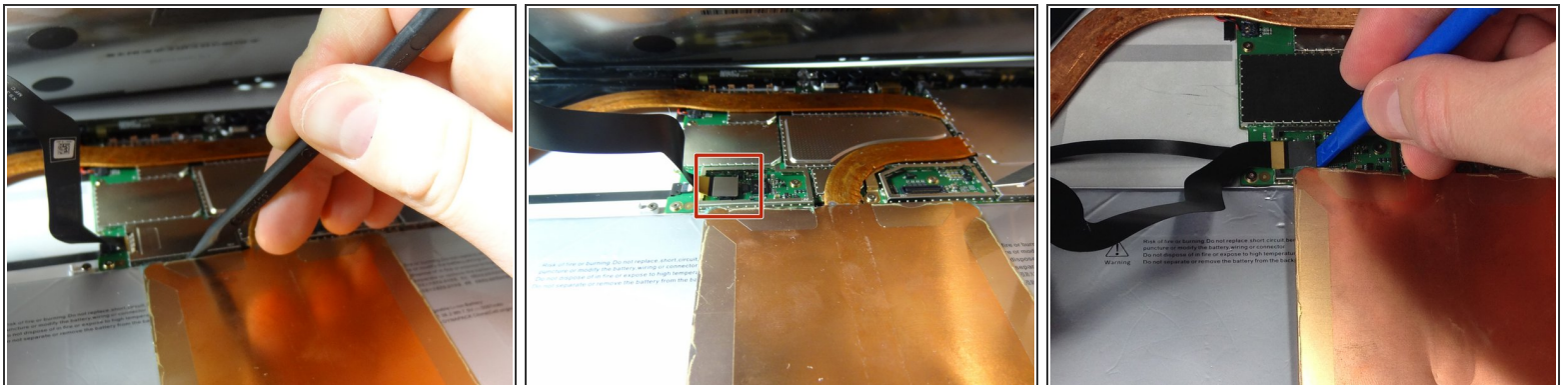
- Posez une ventouse sur le devant de l'écran.
  - Avec la ventouse, séparez l'écran de la partie inférieure de la tablette. Vous devrez peut-être maintenir la partie inférieure avec vos mains.
- i** Il est généralement préférable de placer la ventouse sur la gauche ou la droite de l'écran plutôt qu'au milieu. Cela permet d'avoir un effet de levier plus important en enlevant l'écran.

## Étape 5



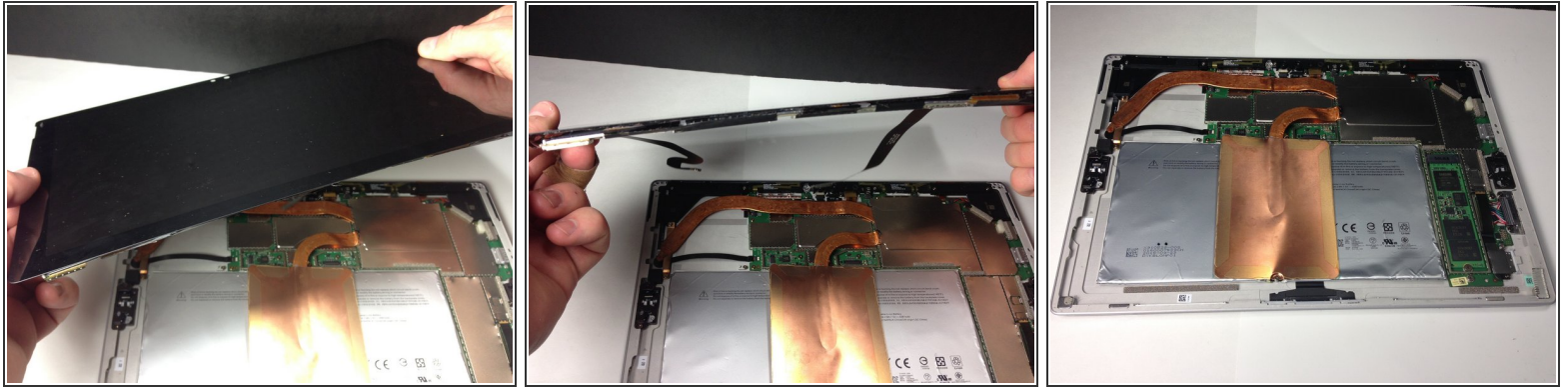
- Deux nappes connectent l'écran au reste de la tablette.
- Débranchez la nappe de droite en insérant un outil d'ouverture en plastique sous le bord du connecteur puis en le soulevant vers le haut.

## Étape 6



- La connexion de la nappe de gauche est recouverte d'un petit boîtier en métal. Faites levier sur les bords avec une spatule (spudger) en plastique. Une fois qu'il est détaché, enlevez-le.
- Débranchez le connecteur avec un outil d'ouverture en plastique.

## Étape 7



- L'écran devrait maintenant se détacher de reste de la Surface Pro. Soulevez-le et ôtez-le.
- ☞ Avant d'installer un nouvel écran, vérifiez attentivement si des pièces doivent être transférées de l'ancien écran vers le nouveau. En particulier, vous devrez peut-être transférer [la carte NTrig dans le coin](#) en déconnectant les deux nappes qui y sont reliées et en la chauffant pour ensuite décoller délicatement la carte de l'écran.
- ☞ Pour remplacer l'adhésif de l'écran, enlevez avec précaution les résidus d'adhésif du châssis de l'appareil et de l'arrière de l'écran. Nettoyez et préparez la surface avec de l'alcool isopropylique et un chiffon non pelucheux, en essuyant dans un seul sens. Appliquez un ruban adhésif double-face solide, tel que le [Tesa 61395](#) de 2 mm.

Pour remonter votre appareil, suivez les instructions dans l'ordre inverse.