



Remplacement du boîtier de l'iPhone 1ère génération

Rédigé par: Miroslav Djuric



INTRODUCTION

Suivez ce guide pour ouvrir l'iPhone d'origine.

OUTILS:

- [Probe and Pick Set](#) (1)
 - [SIM Card Eject Tool](#) (1)
 - [Metal Spudger](#) (1)
 - [Phillips #00 Screwdriver](#) (1)
 - [iFixit Opening Tools](#) (1)
-

Étape 1 — Carte SIM



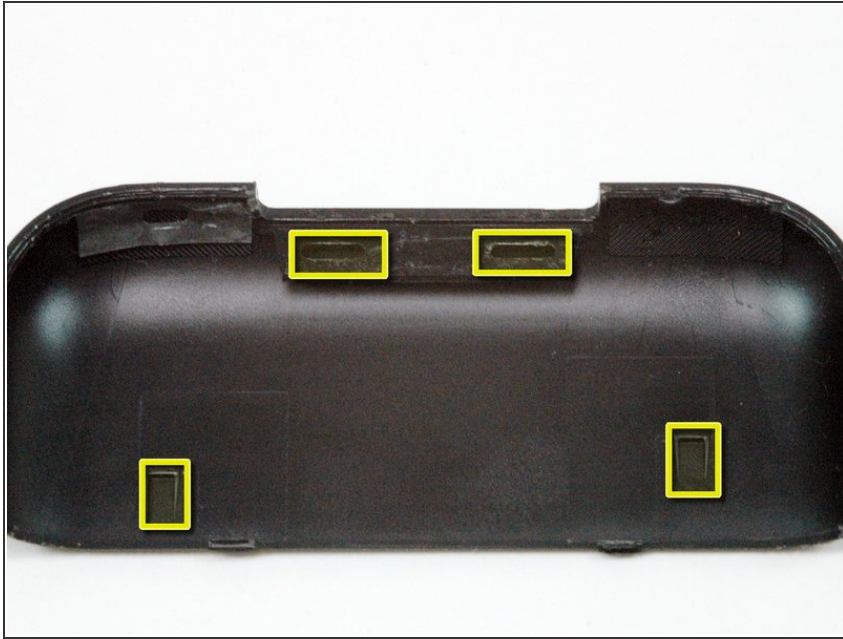
- Insérez un éjecteur de carte SIM ou un trombone dans le trou près de la prise casque.
- Appuyez jusqu'à ce que le tiroir de carte SIM sorte.

Étape 2



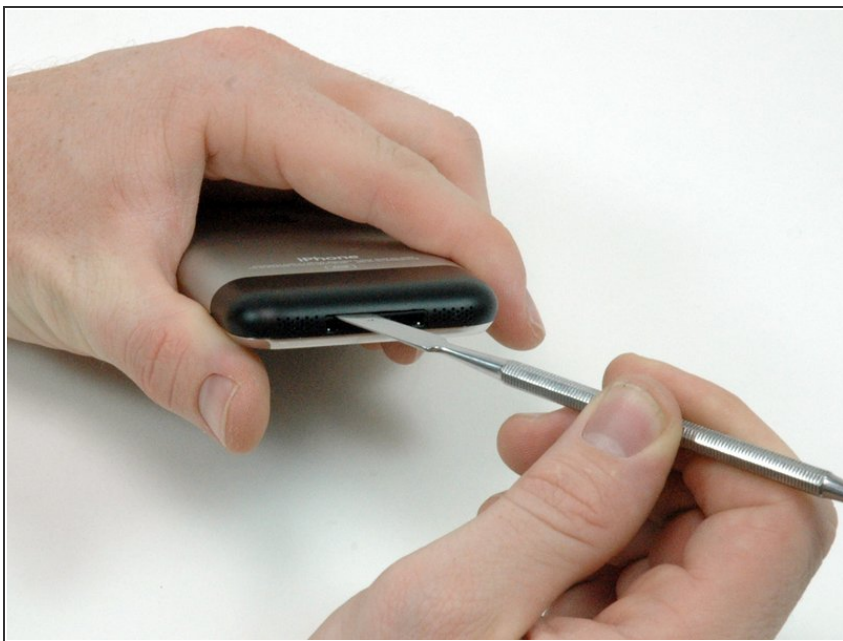
- Saisissez le tiroir de carte SIM et retirez-le de l'iPhone.

Étape 3 — Cache de l'antenne



- i** Sur cette image on peut voir les deux languettes et les deux loquets situés sur l'envers du cache de l'antenne. Les deux languettes en haut de l'image doivent être poussées vers le cache noir pour les dégager.

Étape 4



- !** Veillez à insérer la spatule (spudger) en métal entre le connecteur de dock et le cache de l'antenne, et non pas dans le connecteur de dock même.
- Insérez une spatule (spudger) en métal dans la fente entre le connecteur de dock et le cache de l'antenne. Faites délicatement levier près des deux languettes pour créer un petit interstice entre le cache de l'antenne et le joint frontal argenté.

Étape 5



- Insérez un opening tool (outil d'ouverture en plastique) dans l'interstice entre le cache de l'antenne et le cadre avant. L'extrémité en forme de cale doit pointer vers le cache de l'antenne. Faites glisser l'outil autour du coin et vers le haut jusqu'au revers métallique.
- Répétez la même procédure de l'autre côté du connecteur de dock.

Étape 6



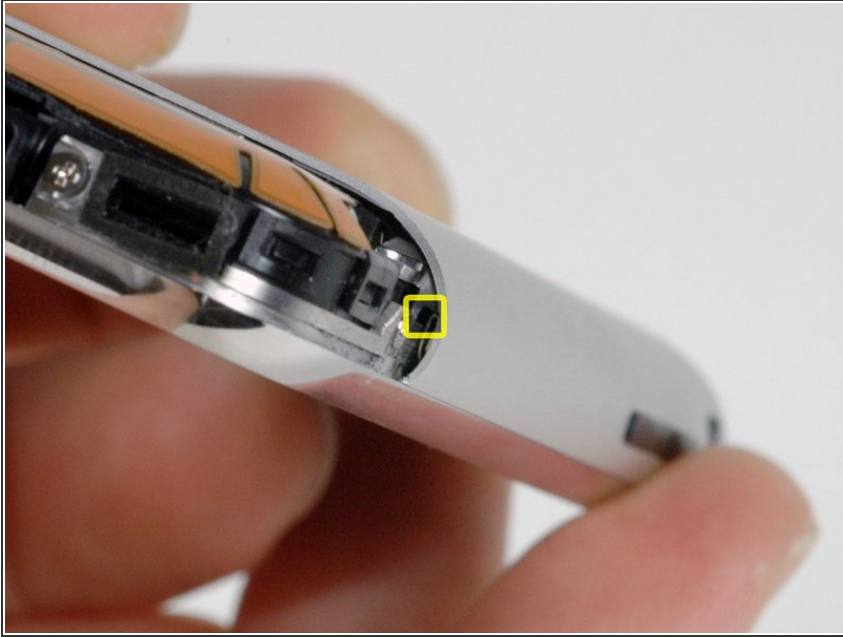
- Saisissez le cache de l'antenne des deux côtés et faites-le glisser vers le haut et hors de l'iPhone. Ceci peut demander une certaine force. Si le cache ne s'enlève pas, vérifiez qu'il a été suffisamment soulevé pour dégager les loquets.

Étape 7 — Boîtier



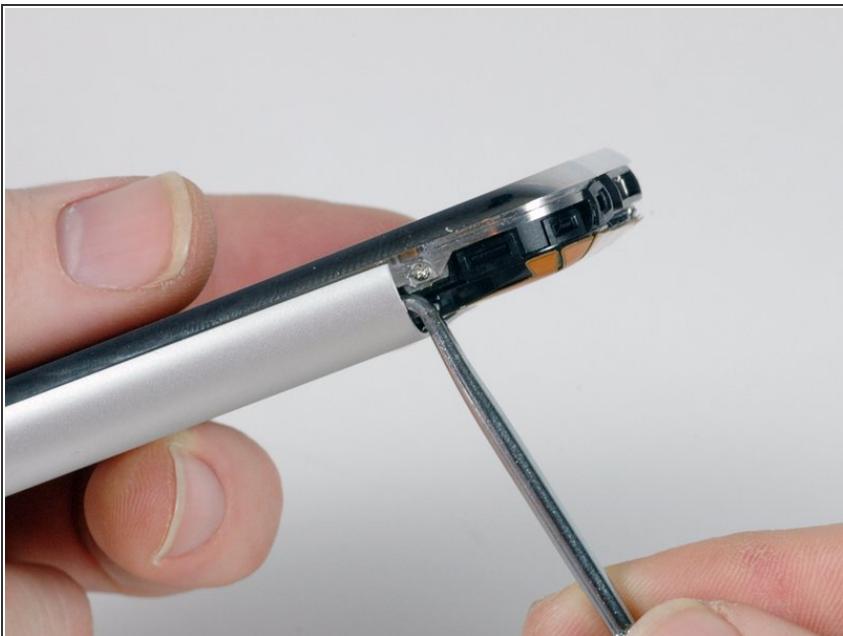
- Retirez les trois vis cruciformes #00 qui maintiennent le panneau arrière fixé à l'iPhone.

Étape 8



- ❗ Ouvrir un iPhone est un vrai challenge, alors ne vous découragez pas. Inspirez profondément et assurez-vous d'avoir plein de temps pour cette tâche.
- Le petit trou carré est l'endroit où il faut insérer le cure-dents lors de la prochaine étape.

Étape 9



- Commencez par retirer le panneau arrière sur le côté où se trouvent les boutons.
- Faites glisser le cure-dents entièrement dans le trou carré. Il va probablement falloir tortiller l'outil et forcer un peu pour le faire rentrer entièrement.

Étape 10



- Faites levier sur le panneau arrière en tournant rapidement le cure-dents en sens inverse des aiguilles d'une montre (trigonométriquement). Appliquez la force perpendiculairement au plan de l'écran. N'hésitez pas de faire ce mouvement rapidement, si vous le faites lentement vous risquez davantage de tordre le boîtier.

Étape 11



- A l'aide d'une spatule (spudger), dégagez le panneau arrière de l'iPhone le long du coin et du haut.

Étape 12



- Répétez la même procédure de l'autre côté de l'iPhone. Faites glisser le cure-dents complètement dans le trou carré. Il va probablement falloir tortiller l'outil et forcer un peu pour le faire rentrer entièrement.

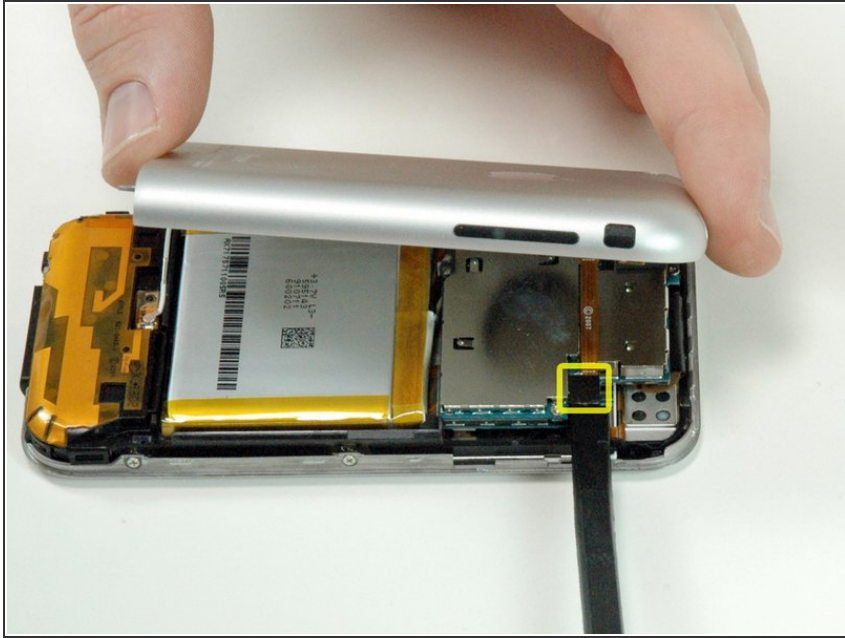
Étape 13



- Faites levier sur le panneau arrière en tournant rapidement le cure-dents en sens inverse des aiguilles d'une montre (trigonométriquement). Appliquez la force perpendiculairement au plan de l'écran. N'hésitez pas de faire ce mouvement rapidement, si vous le faites lentement vous risquez davantage de tordre le boîtier.

- Le panneau arrière est toujours relié à l'iPhone par la nappe de la prise casque, ne retirez donc pas encore entièrement le panneau arrière de l'iPhone.

Étape 14



- ⓘ Assurez-vous d'avoir éteint votre téléphone avant de déconnecter la nappe de la prise casque.
- A l'aide d'une spatule (spudger), déconnectez la nappe de la prise casque de la carte mère.

Pour remonter votre appareil, suivez les étapes dans l'ordre inverse.

Ce document a été généré pour la dernière fois le 2019-07-17 10:04:14 PM.