



iPhone 初代のケースの交換

作成者: Miroslav Djuric



はじめに

このガイドは、オリジナルiPhoneを開口する方法を説明します。

ツール:

- [Probe and Pick Set](#) (1)
- [iPhone SIMカード取り出しツール](#) (1)
- [メタル製スパッジャー](#) (1)
- [プラススクリュードライバー\(#00\)](#) (1)
- [iFixit開口ツール](#) (1)

手順 1 — SIMカード



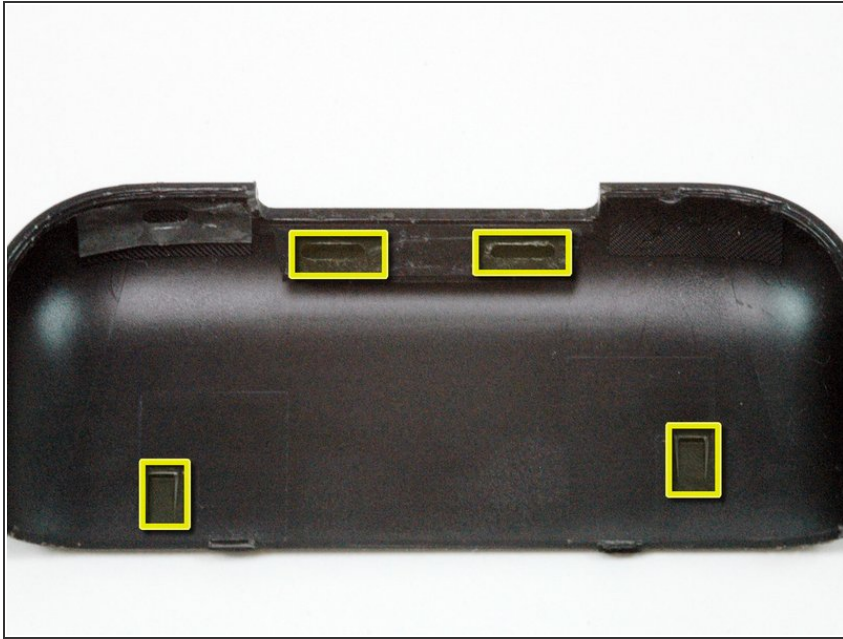
- SIMカードイジェクトツールまたはペーパークリップをヘッドホンジャックの横のホールに差し込みます。
- ペーパークリップを押し込み、SIMカードトレイを取り出します。

手順 2



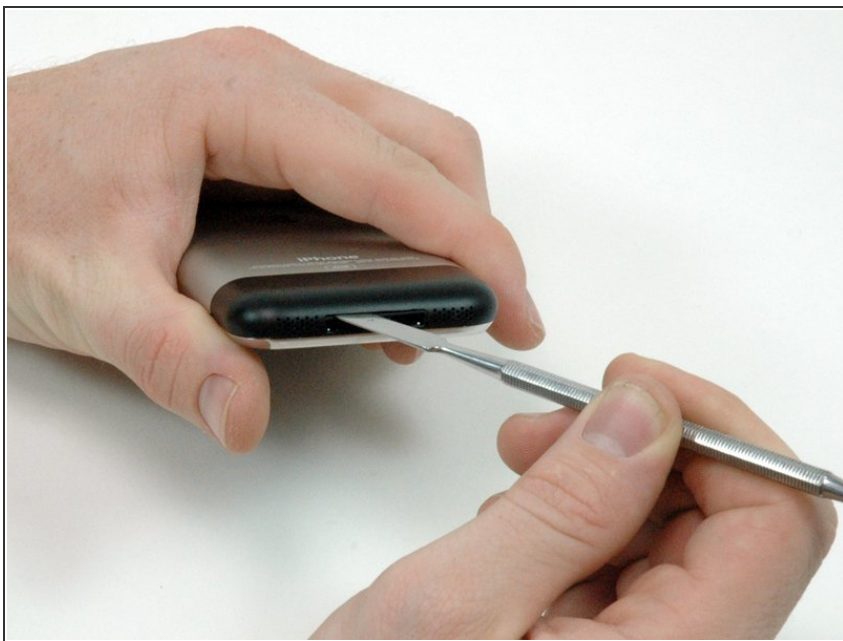
- SIMカードトレイをつかみ、iPhoneから引き出します。

手順 3 — アンテナカバー



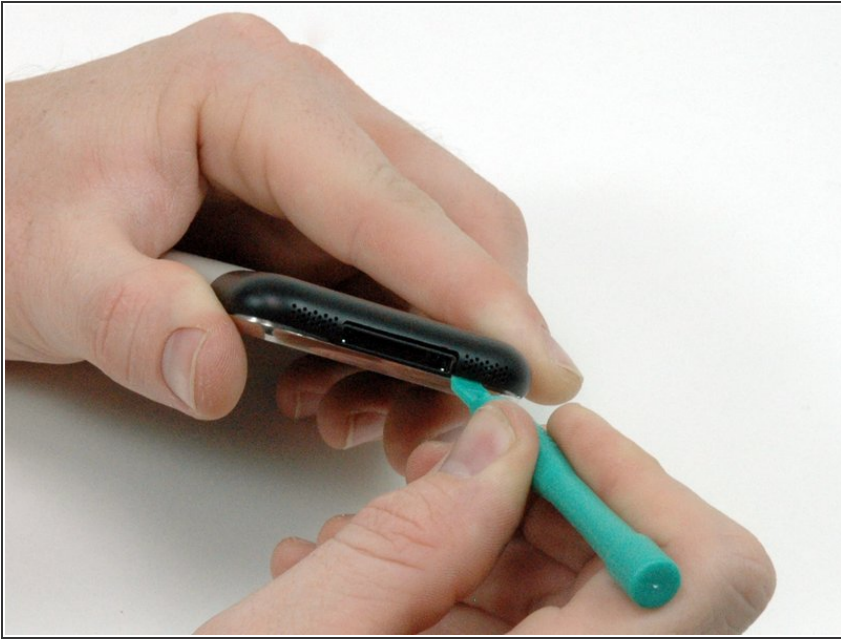
- ⓘ この画像は、アンテナカバーの下側にある2つのタブと対応する2つの受け皿を示しています。画像の上部にある2つのタブを外すには、黒いカバーに向かって押し出してください。

手順 4



- ⚠ メタル製スパッジャーをドックコネクタとアンテナカバーの間にスライドさせてください。ドックコネクタ自体には差し込まないでください。
- ドックコネクタとアンテナカバーの間のスロットにメタル製のスパッジャーを挿入します。2つのタブの付近を慎重にこじ開けて、アンテナカバーとシルバーのフロントベゼル間に小さな隙間を作ります。

手順 5



- アンテナカバーとフロントベゼルの間の隙間にiPod開口ツールを挿入します。 ツール先端はアンテナカバーの方を向けてください。 メタルの裏張りに達するまで、ツールをコーナー周辺にスライドさせます。
- ドックコネクタの反対側でも同じ手順を繰り返します。

手順 6



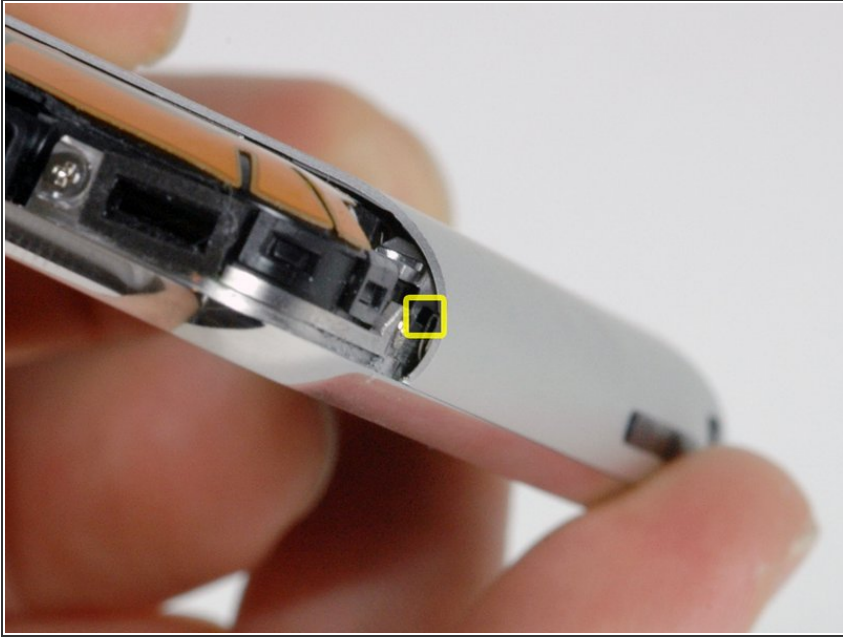
- 両側のアンテナカバーをつかみ、上にスライドさせてiPhoneから離します。 これにはある程度の力が必要です。 外れない場合は、アンテナカバーが十分に持ち上げられて受け皿が外れているか確認してください。

手順 7 — ケース



- リアパネルをiPhoneに固定している #00プラスネジを3本外します。

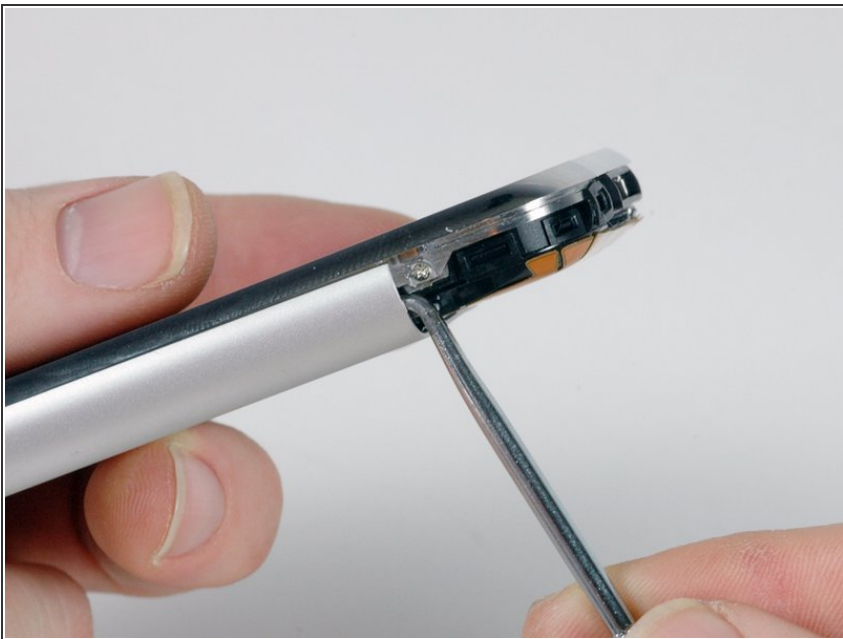
手順 8



ⓘ iPhoneの開口は難しいので、作業が上手く進まなくてもがっかりしないでください。深呼吸をして、作業を終わらせるのに十分な時間があることを確認してください。

- 小さな四角い穴は、次の手順で爪楊枝を挿入する場所です。

手順 9



- ボタンのある側の背面パネルを取り外します。
- 爪楊枝を四角い穴にスライドして差し込みます。楊枝を左右小刻みに動かして、適度な力を加えて動かしてください。

手順 10



- 爪楊枝を反時計回りにすばやく引いて、リアパネルをこじ開けます。ディスプレイアセンブリに対して垂直の力を加えます。作業が速く進むため不安になるかもしれませんが、ゆっくり作業を進めるとケースを湾曲させてしまうことがあります。

手順 11



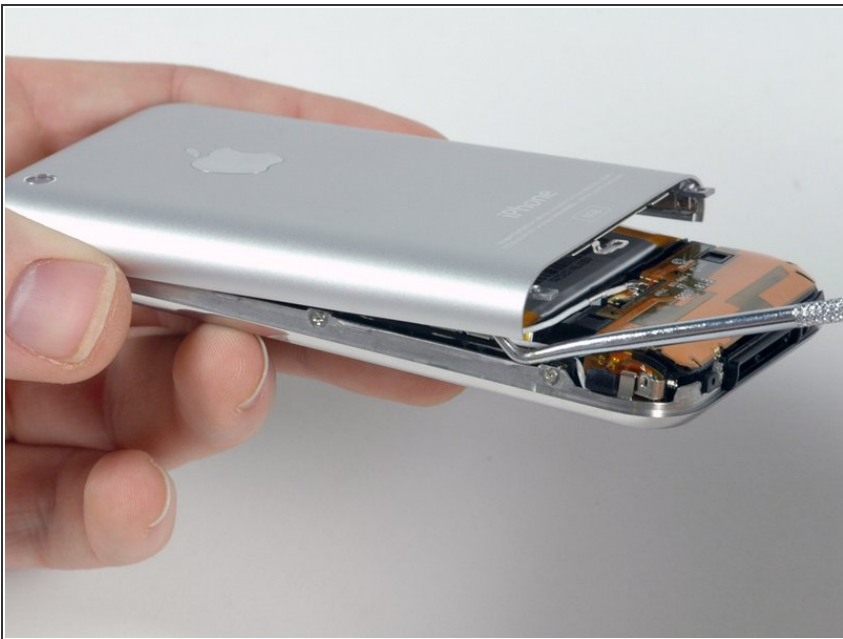
- スパッジャーを使って、iPhoneの角と上部に沿って、リアパネルを解放します。

手順 12



- iPhoneの反対側でも同じ手順を繰り返します。爪楊枝を四角い穴にスライドして差し込みます。楊枝を左右小刻みに動かし、十分な力を加えて外します。

手順 13



- 楊枝を時計回りにすばやく引いて、リアパネルをこじ開けます。ディスプレイアセンブリに垂直な力を加えます。作業を速く進めるため不安になるかもしれませんが、ゆっくり作業を進めると、ケースが湾曲する可能性が高くなります。
- リアパネルはまだヘッドフォンジャックケーブルでiPhoneに接続されているので、まだiPhoneからリアパネルを完全に取り外さないでください。

手順 14



- ① ヘッドフォンジャックケーブルを外す前に、電源がオフになっていることを確認してください。
- スパッジャーを使用して、ヘッドフォンジャックケーブルをロジックボードから外します。

デバイスを再度組み立てるには、この説明書の逆の順番で組み立ててください。