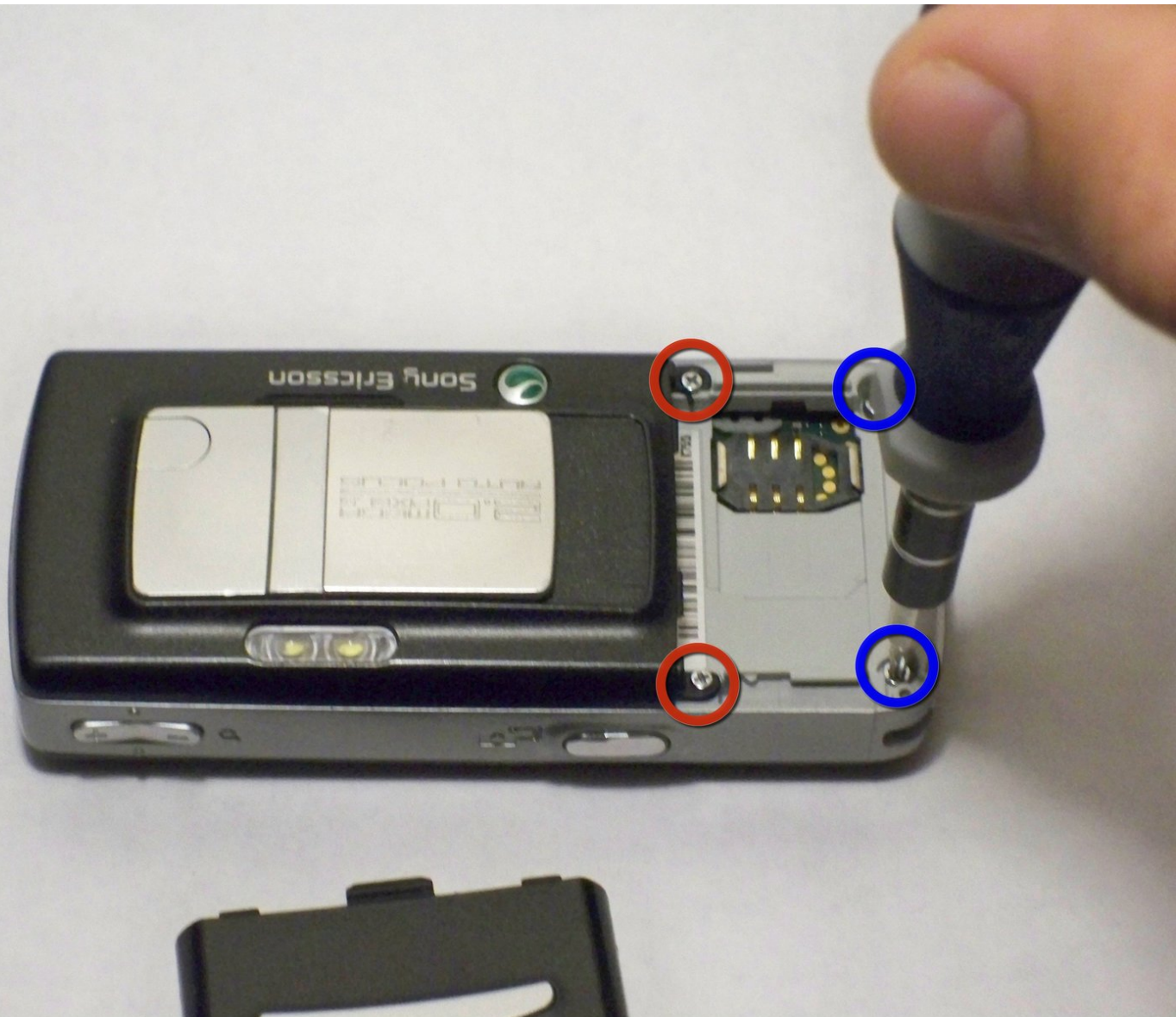




Remplacement du boîtier arrière du Sony Ericsson K750i

Suivez ces étapes pour retirer le boîtier arrière du téléphone et accéder aux composants internes pour les démonter ou les remplacer.

Rédigé par: Abby Evers



 **OUTILS:**

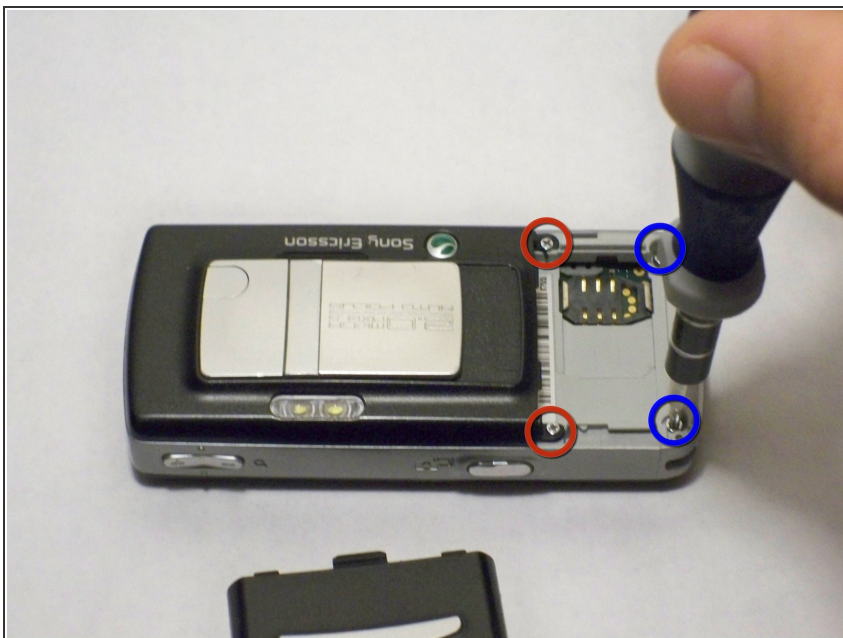
- **Phillips 0 Screwdriver (1)**
- **Flathead 3/32" or 2.5 mm Screwdriver (1)**
or small shim for prying
- **T6 Torx Screwdriver (1)**

Étape 1 — Couverture de batterie



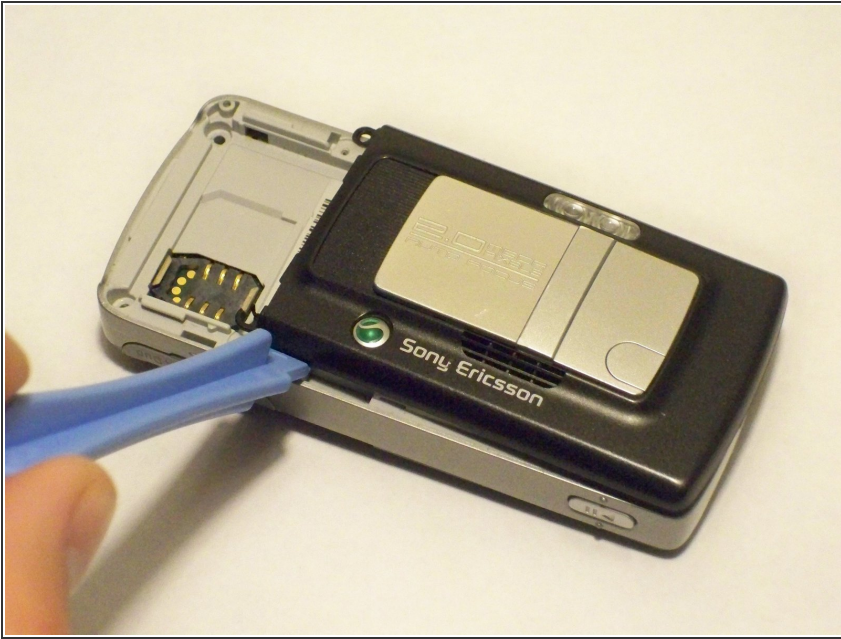
- Retirer le couvercle de la batterie
- Appuyer fermement avec le pouce et glisser le couvercle vers l'arrière

Étape 2 — Boîtier arrière



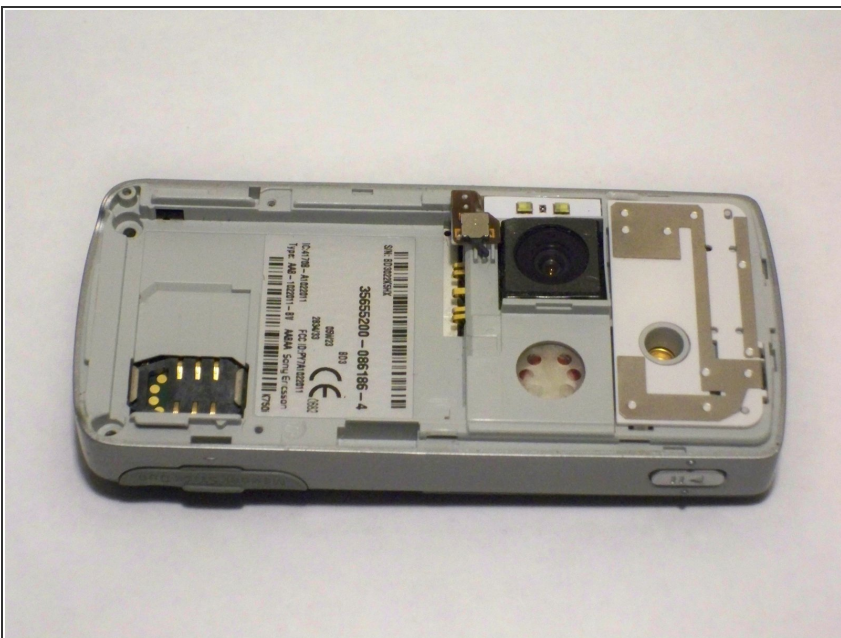
- Retirer 4 vis de la chambre de la batterie
- Rouge - Phillips 0 tournevis
- Bleu - Tournevis Torx 6

Étape 3



- Soulevez délicatement le boîtier arrière
- **Remarque:** Passez un outil d'ouverture en plastique ou tournevis à tête plate autour de la couture entière avant de tenter de retirer le boîtier. Cela réduira les risques de fissuration de l'enveloppe.

Étape 4



- Retirer le boîtier pour exposer les composants de la caméra

Pour remonter votre appareil, suivez ces instructions dans l'ordre inverse.