



Remplacement de la coque arrière du Samsung Galaxy S8

Comment remplacer la coque arrière en verre d'un Samsung Galaxy S8.

Rédigé par: Sam Goldheart



INTRODUCTION

Vous avez fait tomber votre S8 ? Vous le rangez dans la même poche que vos clés ? [...] Il y a des chances que la vitre arrière se fissure. Utilisez ce tutoriel pour remplacer la coque arrière en verre d'un Samsung Galaxy S8.

Si votre pièce de rechange n'inclut pas l'adhésif déjà pré-installé, vous devrez alors en acheter pour la vitre arrière et le capteur d'empreintes digitales. Vous pouvez acheter des adhésifs pré-découpés ou du ruban adhésif à forte adhérence.



OUTILS:

- [iOpener](#) (1)
- [Suction Handle](#) (1)
- [iFixit Opening Picks set of 6](#) (1)



PIÈCES:

- [Galaxy S8 Rear Glass Panel/Cover](#) (1)
- [Galaxy S8/S8+ Fingerprint Sensor Adhesive Gasket](#) (1)
- [Galaxy S8 Rear Glass Panel/Cover - Original](#) (1)
- [Galaxy S8 Rear Cover Adhesive](#) (1)
- [Tesa 61395 Tape](#) (1)

Thin, high-bond tape is required if the replacement part does not come with adhesive.

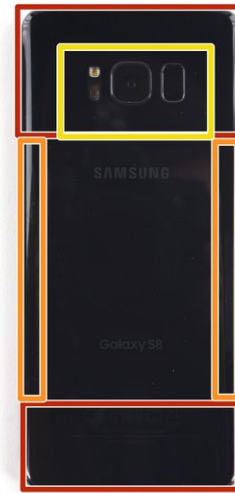
- [Galaxy S8 Fingerprint Sensor](#) (1)

Étape 1 — Vitre arrière complète



- Posez un iOpener chauffé sur le bord long du S8 pendant environ 2 minutes.
- ⓘ Vous devrez peut-être refaire chauffer et reposer l'iOpener plusieurs fois jusqu'à ce que le téléphone soit suffisamment chaud. Suivez les instructions concernant l'iOpener pour éviter de le surchauffer.
- ⓘ Si vous attendez que l'adhésif ramollisse, allez vers l'avant et lisez l'étape suivante pour voir où vous devrez faire levier.

Étape 2



- Au cours des étapes suivantes, vous ferez céder l'adhésif autour du bord de la vitre arrière.
- L'adhésif est réparti dans la coque arrière comme illustré par la première image.
- Le schéma d'ouverture vu de l'extérieur comprend les zones suivantes :
 - Couche épaisse d'adhésif
 - Couche fine d'adhésif
 - Évitez de faire levier ici, afin de protéger le lecteur d'empreintes digitales.

Étape 3



- Une fois que la coque arrière est chaude au toucher, posez une petite ventouse aussi proche que possible du bord chauffé du téléphone tout en évitant le rebord incurvé.
 - ⓘ La ventouse n'adhérera pas très bien sur la partie incurvée de la vitre, évitez donc de la poser tout au bord.
- Soulevez la ventouse et insérez une spatule hallebarde (spudger halberd) ou un médiator sous la vitre arrière.
 - ⓘ En raison de la forme incurvée de la vitre, vous devrez plus pousser l'outil vers le haut que l'insérer parallèlement à la surface du téléphone.

Étape 4



- Une fois que l'outil est bien inséré dans la vitre, reposez l'iOpener pour ramollir l'adhésif, après l'avoir à nouveau fait [chauffer](#) si nécessaire.

Étape 5



- Faites glisser la pointe de la spatule hallebarde le long du bord du téléphone pour faire céder l'adhésif.
- ⓘ **Progressiez lentement** afin d'éviter que la pointe glisse hors de la jointure. S'il devient difficile d'avancer, refaites chauffer et reposez l'iOpener.

Étape 6



- Répétez la procédure de chauffage et de découpage pour les trois autres bords du téléphone.
- Laissez un médiateur dans chacun des côtés quand vous passez au suivant pour éviter que l'adhésif recolle.

Étape 7



i La nappe du lecteur d'empreintes digitales relie le téléphone à la vitre arrière du côté de la caméra arrière. La nappe est très courte et devrait se déconnecter lorsque vous retirez la vitre arrière.

! Lorsque vous soulevez la vitre, jetez un coup d'œil pour être sûr que la nappe orange au connecteur bleu s'est déconnectée.

- Coupez tout adhésif restant à l'aide des médiateurs et ouvrez légèrement le téléphone.

! Si la nappe du lecteur d'empreintes digitales semble rester accrochée ou est tendue, n'ouvrez pas plus le téléphone. Soulevez le connecteur et déconnectez la nappe avec la pointe d'une spatule avant de continuer.

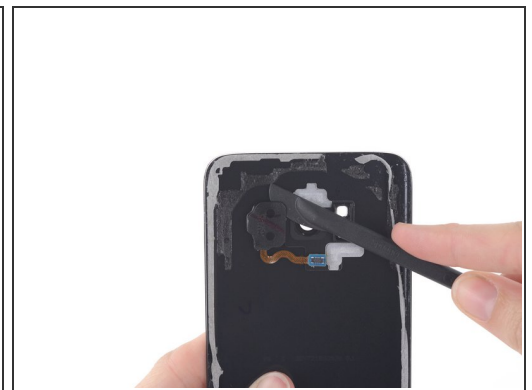
- Retirez la vitre arrière du téléphone.

Étape 8



- ✦ Avant de remplacer la vitre arrière, vous devez retirer tous les résidus d'adhésif de la partie principale du téléphone.
 - Une fois les résidus d'adhésif enlevés, nettoyez les bords du téléphone avec de l'alcool isopropylique à haute concentration (au moins 90 %) et appliquez une nouvelle couche d'adhésif.

Étape 9 — Capteur d'empreintes digitales



- Réchauffez un iOpener et appliquez-le au capteur d'empreinte digitale monté sur la vitre arrière.
- Enlevez le capteur d'empreinte digitale de son adhésif de l'extérieur de la vitre.
- Si le capteur est récalcitrant, faites glisser délicatement une spatule (spudger) sous le support en plastique pour desserrer l'adhésif avant de pousser.
- ⓘ Cela rend l'adhésif moins susceptible d'être réutilisable, alors essayez de pousser d'abord avec votre doigt.

Étape 10



- Si l'adhésif du capteur d'empreinte digitale est intact, il peut être réutilisé, mais s'il est endommagé, retirez l'ancien adhésif et appliquez-en un de rechange.
- Après avoir retiré l'ancien adhésif, nettoyez les bords du capteur d'empreinte digitale avec alcool isopropylique hautement concentré (au moins 90%), puis appliquez le nouvel adhésif.

Après avoir ré-appliqué les adhésifs, suivez ces instructions dans l'ordre inverse pour remonter votre appareil.