



# Samsung Galaxy S8のバックガラスの交換

Samsung Galaxy S8のバックガラスカバーを交換します。

Written By: Sam Goldheart



## INTRODUCTION

S8を落としてしまいましたか？あるいは鍵と一緒にポケットに入れていましたか？

これはリアガラスにひびが入ってしまう原因となります。このガイドを使って、Samsung Galaxy S8のバックパネルガラスを交換しましょう。

交換用パーツのリアガラス上に圧着剤が付いていない場合は、リアガラスと指紋認証リーダー用の圧着剤を準備する必要があります。プレカットされた圧着剤や薄いタイプの強力粘着シールを購入してください。

### TOOLS:

- [iOpener](#) (1)
- [ハンドル付き吸盤](#) (1)
- [iFixit開口用ピック\(6枚セット\)](#) (1)

### PARTS:

- [Galaxy S8 ブランクリアガラス\(アフターマーケット\)](#) (1)
- [Galaxy S8/S8+ 指紋認証センサー用接着性ガスケット](#) (1)
- [Galaxy S8リアガラスパネル](#) (1)
- [Galaxy S8 リアカバー用接着剤](#) (1)
- [Tesa 61395テープ](#) (1)  
*Thin, high-bond tape is required if the replacement part does not come with adhesive.*
- [Galaxy S8 指紋認証センサー](#) (1)

## 手順 1 — リアガラスのアセンブリ



- S8を縦長にした端に約2分間、温めたiOpenerを載せます。
- ① デバイス本体が温まるまでiOpenerを数回温めて載せる作業を繰り返さなければなりません。加熱しすぎないために、iOpenerの温め方の説明に従ってください。
- ① 圧着剤が柔らかくなるのを待っている間に、次の手順に目を通して、どこから開口するかヒントを得てください。

## 手順 2



- 次の手順では、リアガラスパネルのエッジに沿って圧着剤に切り込みを入れていきます。
- リアガラスの圧着剤は一番目の画像にあるように装着されています。
- デバイスの外部から切り込みをいれていく前に、圧着剤の詳細を念頭においてください。
  - 圧着剤はたっぷりと装着されています。
  - 圧着剤は薄めです。
  - この部分はこじ開けないでください。指紋認証センサーを保護するためです。

## 手順 3



- バックパネルが触って温まっていることを確認できたら、カーブ状の端を避けながらできるだけデバイスの温まっている端に近い位置で吸盤カップをしっかりと装着します。
  - ① 吸盤カップはガラスのカーブした部分にはしっかりと装着できません。
- 吸盤カップを引き上げて、スパッジャーもしくは開口ピックをリアガラスの下に差し込みます。
  - ① カーブ状のガラスのため、スパッジャーをデバイスに水平状態で挿入するよりも、少し上に押し上げる状態で差し込みます。

## 手順 4



- ツールがしっかりとガラスの内部に差し込めたら、iOpenerを再度温めて圧着剤をもう一度柔らかくします。

## 手順 5



- スパッジャー(銚型ヘラ)をデバイスのサイドに差し込み、圧着剤を切り込みながらスライドします。
- ⓘ スパッジャーの先端が接合部分から飛び出さないように、丁寧にゆっくりとスライドします。切り込みが困難になってきたら、iOpenerを再度温めて、もう一度デバイス上に載せます。

## 手順 6



- 残り3面の圧着剤についても、装着箇所を温めて切り込む作業を繰り返します。
- 次のサイドに作業を移す前に、開口ピックを両側に差し込んだままにして、圧着剤が再装着するのを防ぎます。



## 手順 7



① 指紋認証センサーケーブルがメインカメラ付近のリアガラスとデバイス本体を繋げています。ケーブルは大変短く、リアガラスを取り外す際に接続を外してください。

⚠ ガラスを持ち上げたら、内部を覗いてオレンジのケーブルとブルーのコネクターの接続が外れているか確認してください。

- 開口ピックを使って、残りの圧着剤を綺麗に取り除き、デバイス本体を少し開きます。

⚠ 指紋認証センサーケーブルが引っ掛かったり、突っ張った状態でデバイス本体がこれ以上開かない場合は、次の手順に進む前にスパッジャーの先端でコネクターの接続を外してください。

- 本体からガラスを取り出します。

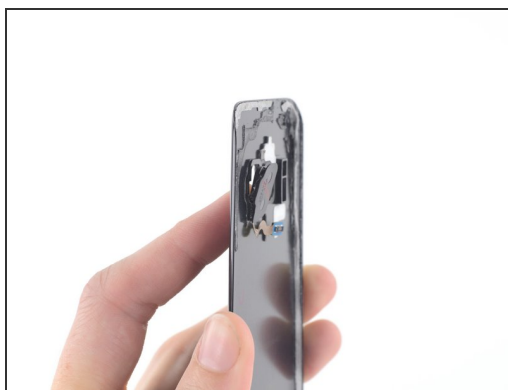


## 手順 8



- ★ リアガラスを交換する前に、古い圧着剤をデバイス本体から剥がしてください。
- 古い圧着剤を剥がした後、高濃度のイソプロピルアルコール(濃度90%以上)で本体の端を綺麗に拭き取ってから、新しい圧着剤を装着してください。

## 手順 9 — 指紋認証センサー



- iOpenerを温めて、リアガラスに装着された指紋認証センサーの上に載せます。
- ガラスの外側から指で指紋認証センサーを押し、圧着剤から外します。
- センサーが頑丈で外れない場合は、圧着剤を緩めるために、スパッジャー(鉾型ヘラ)をプラスチックの裏打ちの下に丁寧に差し込みます。
- ⓘ この作業をすると圧着剤の再利用ができなくなります。そのため、なるべく指で押し出す作業を優先してください。

## 手順 10



- もし指紋認証センサーの圧着剤がそのまゝの状態であれば、再利用が可能です。完全にダメージが入っている場合は、古い圧着剤を綺麗に取り出して、交換用を取り付けてください。
- 古い圧着剤を外したら指紋認証センサーの端を、高濃度イソプロピルアルコール(90%以上)で綺麗に拭き取ってから新しい圧着剤を取り付けます。

圧着剤を再装着した後、これらのインストラクションを逆の順番に従って作業を進め、デバイスを組み立ててください。