



Reemplazo de Botón de inicio del iPod Touch de cuarta generación

Reemplace el botón de inicio en su iPod Touch de cuarta generación.

Escrito por: Jake Devincenzi



INTRODUCCIÓN

Clic. Clic. Pfft. ¿Su botón de inicio dejó de hacer clic? Utilice esta guía para reemplazarlo. Esta guía es para reemplazar la cubierta del botón de inicio de plástico. Si necesita reemplazar el interruptor del botón de inicio funcional, vaya a [esta guía](#).



HERRAMIENTAS:

- [Heat Gun](#) (1)
- [iFixit Opening Tools](#) (1)



PARTES:

- [iPod touch Gen 4 Home Button](#) (1)

Paso 1 — Botón de inicio

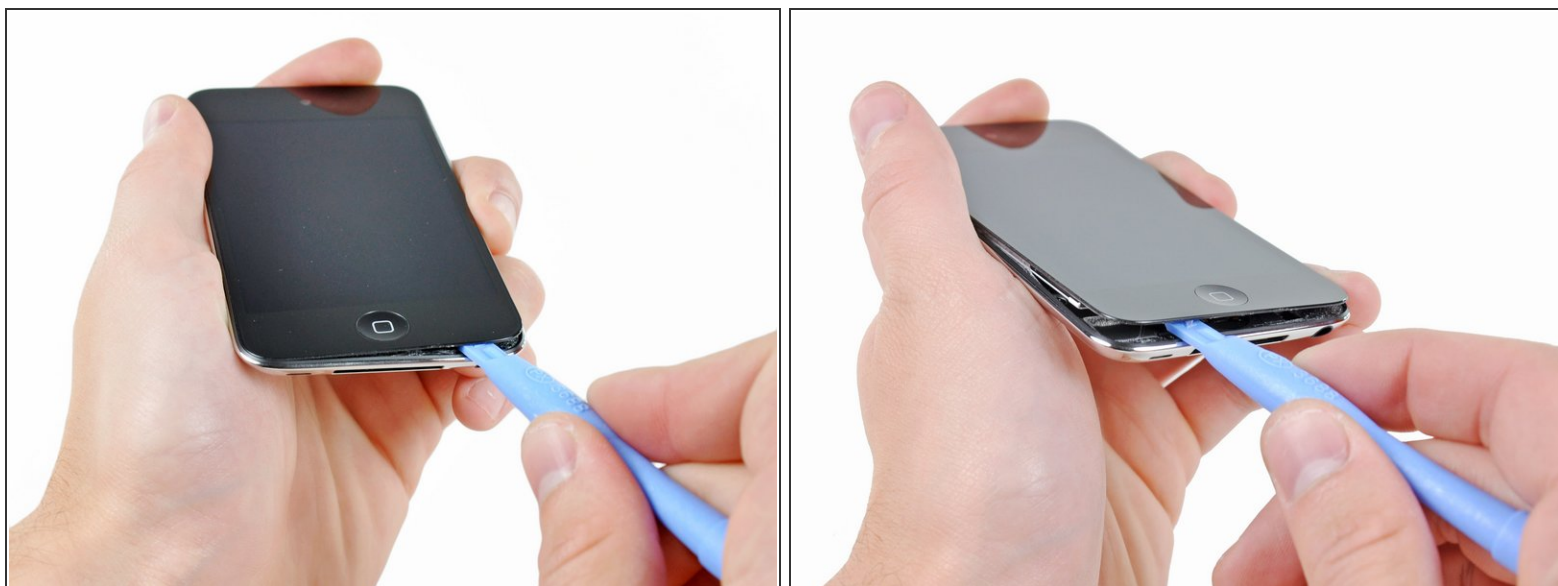


i El panel frontal del iPod Touch de cuarta generación está unido a la caja trasera mediante adhesivo. El uso de una pistola de calor para suavizar el adhesivo es muy recomendable.

- Con la pistola de aire caliente puesta en "bajo", comience a calentar la parte inferior del toque cerca del botón de inicio.

★ Se sugiere calentar la porción deseada en un patrón de movimiento circular para disipar uniformemente la cantidad de calor en todo el dispositivo.

Paso 2




- ⚠ Ten cuidado, ya que el tacto será muy caliente. Puede ser útil sostenerla con una toalla mientras curioseas.
- Inserte el borde de una herramienta de apertura del iPod entre el panel de vidrio frontal y el bisel de plástico negro cerca del botón de inicio.
- ⚠ No intente hacer palanca entre el bisel de plástico negro y la caja trasera de acero.
- Presione el borde inferior del panel frontal hacia arriba, teniendo cuidado de no doblar el vidrio excesivamente.
- ⓘ Si es demasiado difícil levantar el ensamblaje del panel frontal, recalentarlo e intentarlo de nuevo.

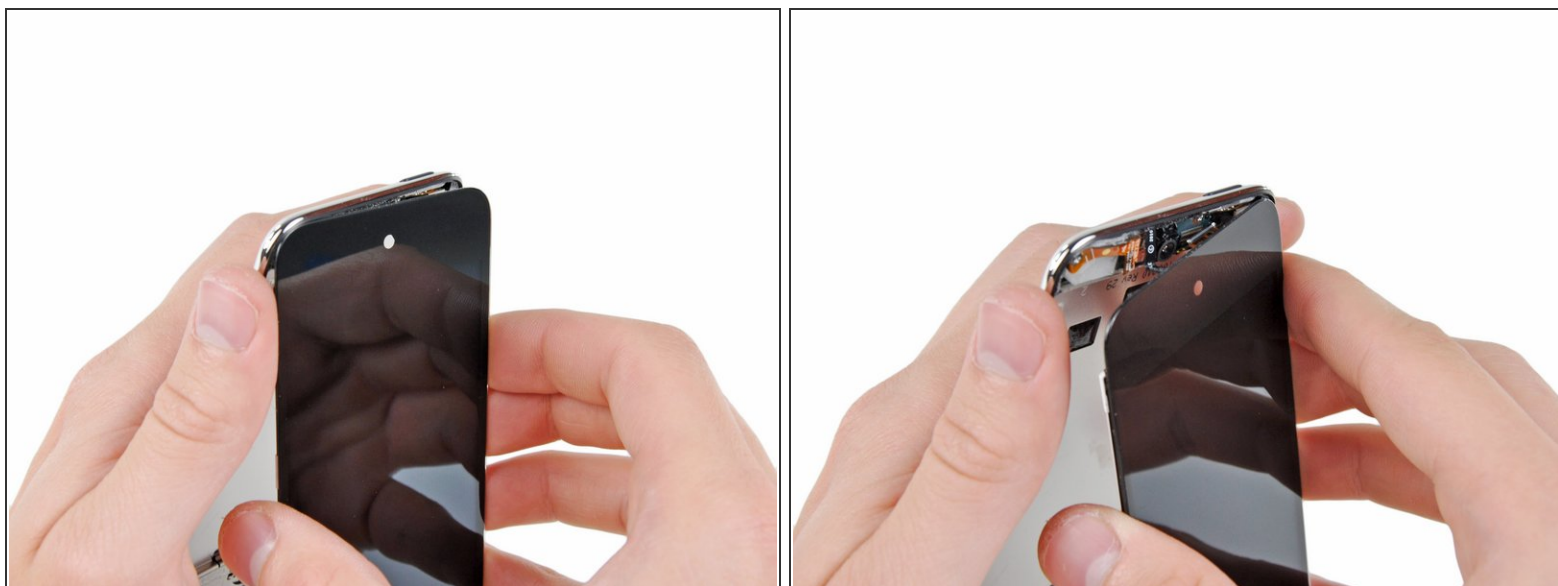
Paso 3



- Cuando haya suficiente espacio para agarrar el borde inferior del panel frontal, levante el panel frontal del cuerpo del Touch para quitar el adhesivo a lo largo de sus bordes izquierdo y derecho.

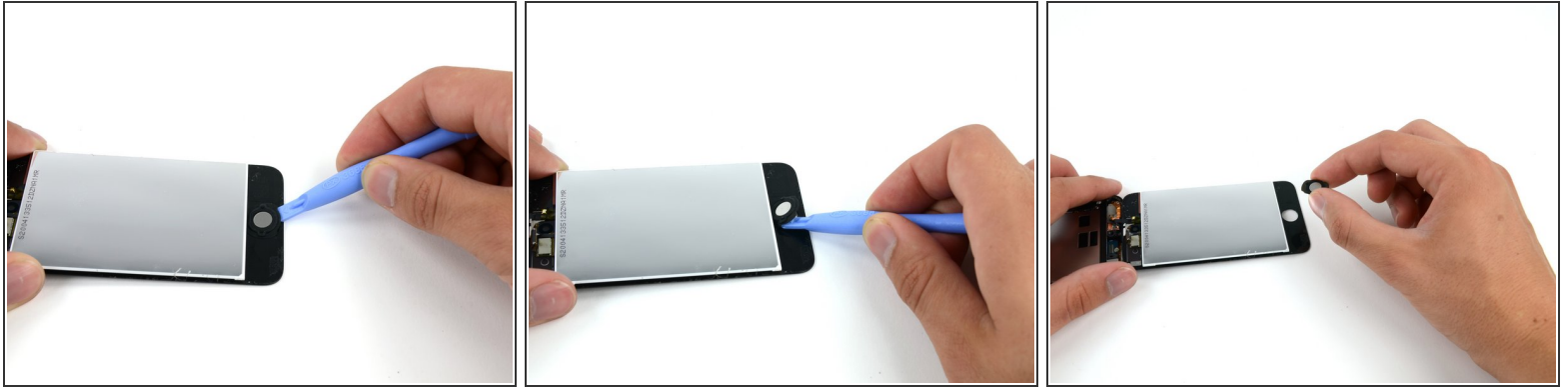
 Si el adhesivo es demasiado difícil de separar, utilice una pistola de calor para suavizarla antes de proceder.

Paso 4



- ⚠ Debido a la construcción del Touch, el cable del digitalizador no puede desconectarse hasta que se retire la placa lógica. Tenga mucho cuidado al manipular el conjunto del panel frontal, ya que está unido al resto del Touch por el cable del digitalizador muy delicado.
- ⚠ El cable de datos de la pantalla es muy corto y está conectado a la placa lógica cerca de la parte superior del conjunto del panel frontal. Asegúrese de desconectarlo con una herramienta de apertura de plástico antes de girar el conjunto del panel frontal fuera del Touch.
- Tire con cuidado de la parte superior del ensamblaje del panel frontal alejándolo del adhesivo que lo sujeta al tacto, teniendo en cuenta el corto cable del digitalizador que conecta los dos componentes.

Paso 5



- i** Tenga cuidado de no rasgar ningún cable de cinta que todavía conecte las dos mitades del dispositivo, coloque el dispositivo de forma que pueda acceder a la parte posterior del ensamblaje de la pantalla.
- Inserte una herramienta de apertura de plástico debajo del caucho sosteniendo el botón de inicio en su lugar.
 - Deslice la herramienta alrededor del perímetro del botón, levantando a medida que avanza.
 - Levante el botón de inicio del dispositivo.

Para volver a montar el dispositivo, siga estas instrucciones en orden inverso.