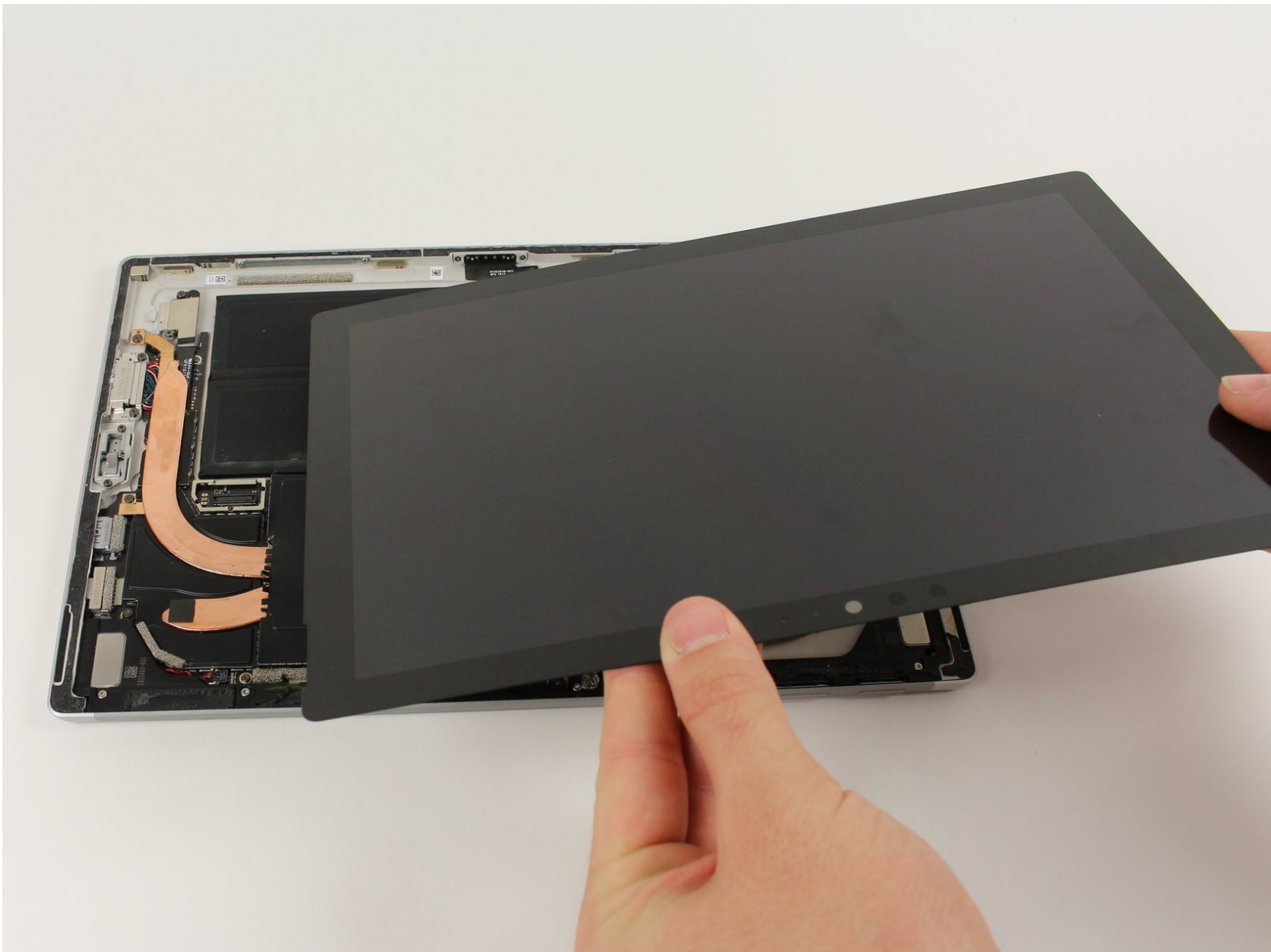




Microsoft Surface Pro 5 Display/Touchscreen austauschen

Austausch des Displays/Touchscreens am Microsoft Surface Pro 5 oder Microsoft Surface Pro (2017).

Written By: Caleb Granch



This document was generated on 2019-11-03 02:44:14 PM (MST).

INTRODUCTION

Diese Anleitung zeigt dir, wie du das Display am Microsoft Surface Pro 5 bzw. Microsoft Surface Pro (2017) austauschen kannst.

TOOLS:

- [iOpener](#) (1)
- [iFixit Opening Picks set of 6](#) (1)
- [iFixit Opening Tools](#) (1)
- [Spudger](#) (1)
- [Kleiner Saugnapf](#) (1)
- [Heat Gun](#) (1)
- [Tesa 61395 Tape](#) (1)
- [Microfiber Cleaning Cloths](#) (1)
- [Isopropyl Alcohol](#) (1)

PARTS:

- [Surface Pro 5 Screen and Digitizer](#) (1)

Schritt 1 — Display/Touchscreen



- !** Entlade vor Reparaturbeginn den Akku des Surface Pro unter 25%. Ein geladener Lithium-Ionen-Akku kann Feuer fangen und/oder explodieren, wenn er bei der Reparatur versehentlich beschädigt wird.
- i** Das Display ist stark mit dem Rahmen verklebt.

 - Zum Entfernen musst du zuerst den Kleber des Displays mit Wärme aufweichen. Du kannst ein Wärmekissen, ein Heißluftgebläse oder einen iOpener verwenden. Zur Not geht es auch mit einem Haartrockner.
- !** Verwende das Heißluftgebläse nur sehr vorsichtig. Zu viel Wärme kann das Display und/oder den Akku auf Dauer beschädigen.

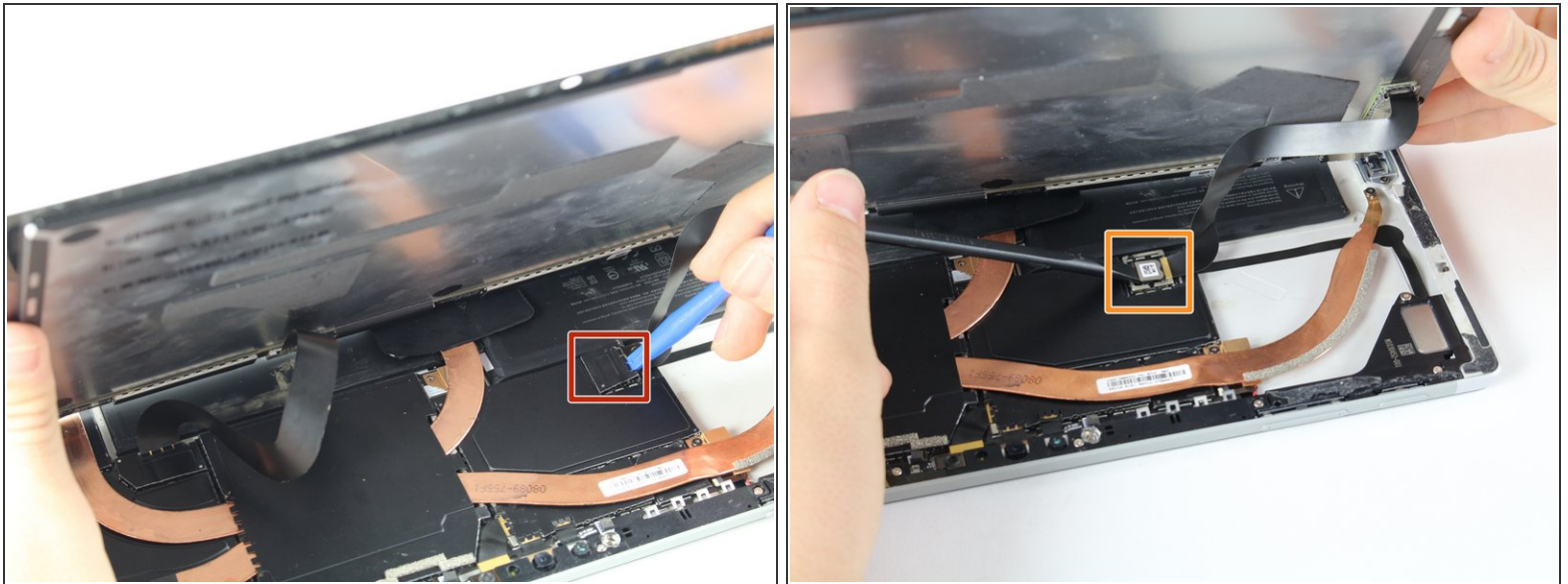
 - Erhitze den Rand des Displays ringsum gleichmäßig, bis er sich nicht mehr gut anfassen lässt und versuche diese Temperatur einige Minuten lang aufrecht zu erhalten.

Schritt 2



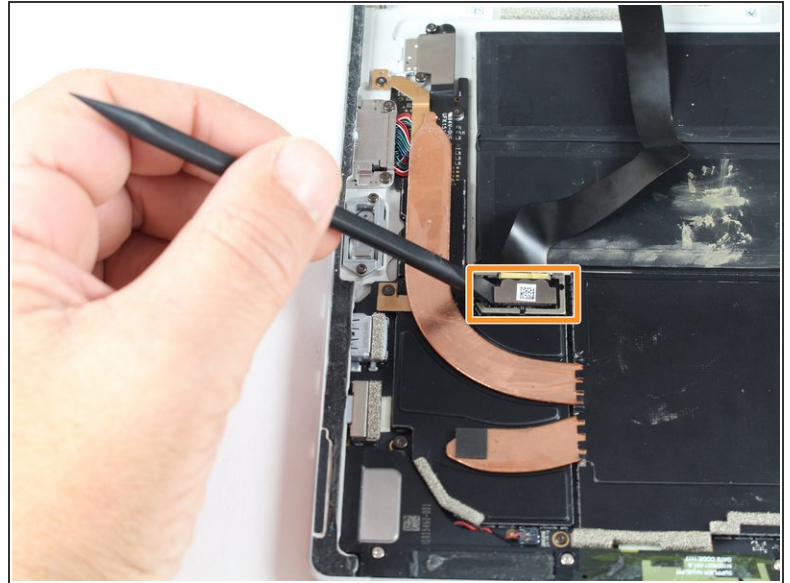
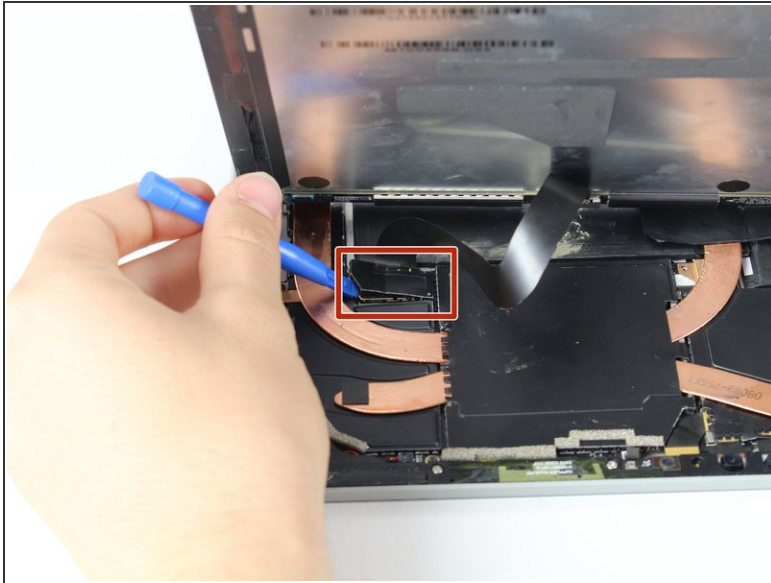
- Ziehe das Glas mit einem Saugheber oder einem iSclack hoch und erzeuge einen kleinen Spalt zwischen dem Glas und dem Metallrahmen.
- ⓘ Wenn dein Glas stark zersplittert ist, kann ein Saugheber nicht haften. Überdecke das Glas mit einer Schicht von Paketband. Du kannst auch den Saugheber auch mit Sekundenkleber am befestigen.
- Setze ein Plektrum in den Spalt ein.
- Schiebe das Plektrum an den Seiten und der Unterkante entlang, trenne dabei den Kleber auf. Erwärme nochmals, wenn nötig.
- ⚠ Arbeite behutsam - das Glas ist sehr dünn und kann leicht brechen, wenn es zu stark belastet wird.
- Trenne die Oberkante zuletzt auf. Auf beiden Seiten befinden sich Antennen, die nicht beschädigt werden dürfen. Erwärme nochmals oder tröpfle etwas Isopropylalkohol ein, um den Kleber zu schwächen.

Schritt 3



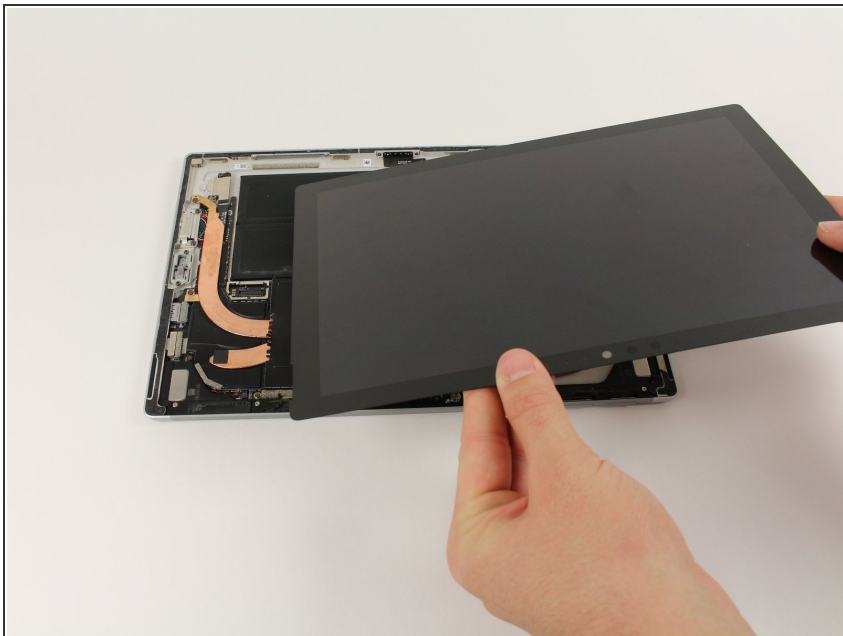
- Hebe den Metallschutz , welcher den Anschluss am kleineren Flachbandkabel bedeckt, mit einem Plastiköffnungswerkzeug hoch.
- Löse das kleinere Flachbandkabel mit dem Plastiköffnungswerkzeug ab.

Schritt 4



- Heble den Metallschutz, welcher den Anschluss des größeren Flachbandkabels bedeckt, mit einem Plastiköffnungswerkzeug hoch und entferne ihn.
- Löse das größere Flachbandkabel mit einem Plastiköffnungswerkzeug ab.

Schritt 5



- Entferne den Bildschirm vom restlichen Gerät.

- Um den Kleber des Displays zu erneuern, musst du zuerst alle Kleberreste vom Display und vom Rahmen entfernen. Nimm zum Reinigen und Vorbereiten der Klebeflächen ein fusselfreies Tuch und Isopropylalkohol, wische dabei immer nur in eine Richtung (nicht hin

und her). Verklebe mit einem starken doppelseitigen Klebeband, wie z.B. 2 mm [Tesa 61395](#)

Um dein Gerät wieder zusammenzusetzen, folge den Schritten in umgekehrter Reihenfolge.